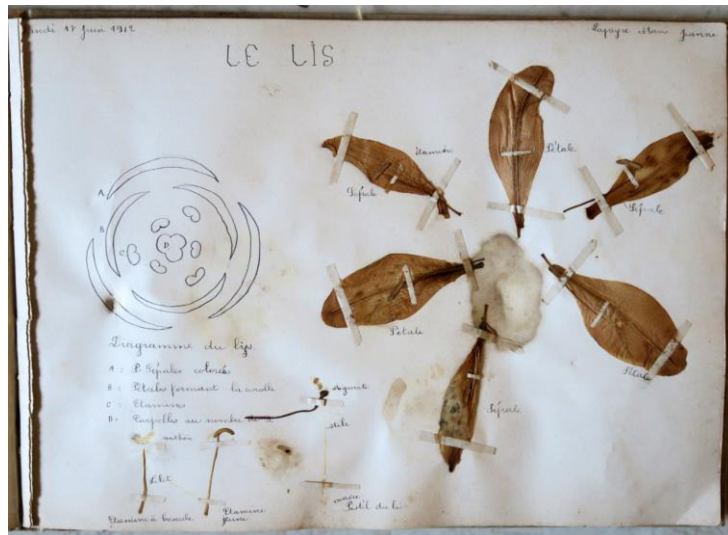


L'Herbier « Manuel de botanique » de Marie-Jeanne Lapeyre (1912)

Michel Hoff

6 septembre 2019



Le Lis

Introduction

Marie-Jeanne Lapeyre a réalisé un herbier que l'on peut qualifier d'Herbier « Manuel de Botanique ». Les dix-huit premières planches illustrent avec des spécimens le vocabulaire botanique de description des plantes (feuilles, tiges, fleurs, fruits, inflorescences). Les 32 planches suivantes rassemblent des spécimens pour seize familles botaniques, avec deux à quinze espèces par famille. Au total, cet herbier rassemble, sur 41 feuilles et 50 planches, 204 spécimens de 153 espèces différentes. L'herbier a été réalisé entre le 18 mars et le 24 août 1912.

L'Herbier a été acheté par la Société Botanique d'Alsace chez un Antiquaire de Strasbourg en septembre 2019.

Description de l'herbier

L'herbier est un cahier relié, format paysage, de 31 x 23 x 1,5 cm à couverture et dos cartonnés. Les 41 feuilles de papier cartonnées blanches ont comme dimensions : 31 x 22 cm.

Les plantes sont fixées par des petite languettes de papier sur les pages impaires mais parfois, lorsque la place manque ou pour des compléments, des spécimens sont fixés sur les faces paires, notamment dans la seconde partie, pour une dizaine de pages. Au total 50 pages portent des spécimens dont 10 recto-verso.

Autographe de Marie Jeanne Lapeyre

Date de réalisation de la page

Sur chaque page sont notées, en haut parfois à gauche parfois à droite : Lapeyre Marie Jeanne et de l'autre côté la date précise de réalisation de la page, comme par exemple pour la page « Les Feuilles sur la tige » Lundi 25 mars 1912 et pour la page « Liliacées » Lundi 12 juin 1902. Le titre de la page est souvent écrit en capital : LA FLEUR, PAPILIONACEES, TALLOPHYTES. La liste des pages est donnée en annexe 1. Les indications de morphologie pour la première partie sont écrites sous le spécimen, comme par exemple sur la page La Fleur : Carpelles libres du bouton d'or, Etamines soudées de la fleur de pois, Etamine séparées du bouton d'or, fleur monoïque du chardon, etc. Dans la seconde partie, le nom de la plante en français est également écrit généralement sous le spécimen, avec parfois deux noms, comme par exemple pour les Renonculacées : Renoncule bulbeuse Vulg. Bouton d'Or, Anémone des bois Vulgairement appelée Sylvie, etc.



Les Renonculaceae



Les Scrophulariaceae

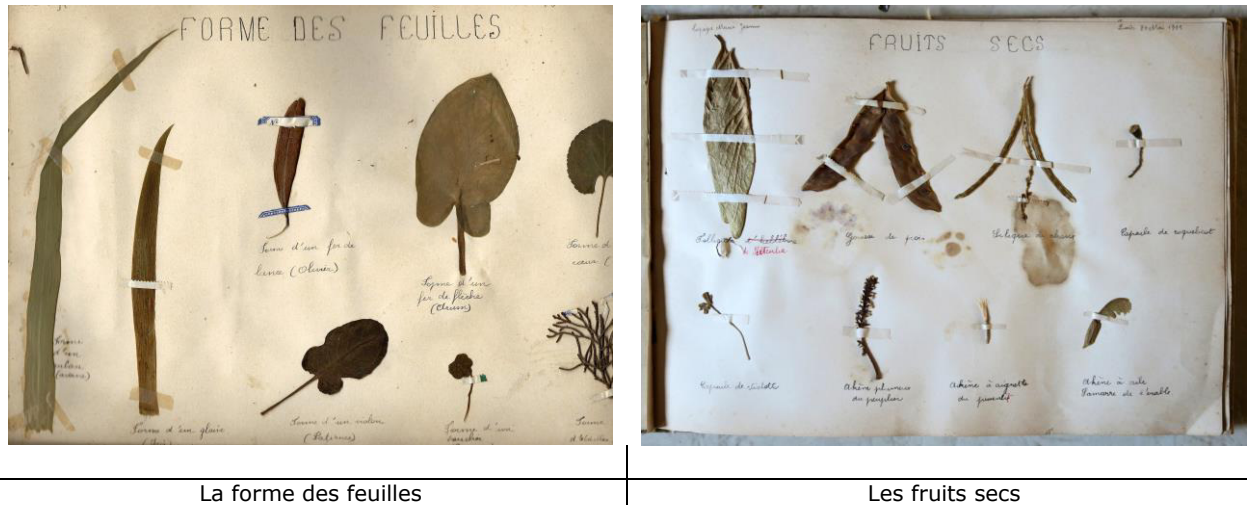
Les noms des plantes sont en français. Parfois l'identification est peu précise, notamment pour les Tallophytes (Fougères, Algues filamenteuses, Lichens, Mousses, Algues vertes - Ulva et Algue brune. La liste des espèces présentées est donnée en annexe 2.

Seuls deux spécimens ont une localisation : *Scolopendrium officinale* : Rive gauche de la Joute, Prés et Galantine Perce-neige : ne se trouve que dans les rochers de Gali.

Quelques rares plantes n'ont pas de nom et certains spécimens ont disparu, mais la plupart des spécimens sont déterminables, bien que très fragmentaires.

L'herbier a été corrigé et commenté par l'enseignant, en rouge. Plusieurs pages sont notées, avec souvent une très bonne note 16 pour l'Étude de la tige, 17 pour Feuilles extraordinaires, 18 pour les Papilionacées.

La plupart des plantes sont des espèces relativement banales, probablement du Sud-Est de la France avec quelques plantes méditerranéennes et quelques espèces plutôt montagnardes.



Trois fleurs sont étudiées en détail et disséquées, la Ficaire, le Lis et l'Iris. Quelques plantes sont remarquables : l'Adonis de printemps (*Adonis vernalis*) pour les renonculacées, le stipe plumeux (*Stipa pennata*) pour les Graminées, la Gagée jaune (*Gagea lutea*) pour les Liliacées, le Galanté perce neige (*Galanthus nivalis*) pour les Amaryllidaceae, la Marguerite des champs (*Glebionis segetum*) pour les Asteraceae, etc.

Certaines espèces ont été collectées dans des jardins comme une inflorescence de Palmier, le Pittosporum, la Capucine et d'autres dans un potager : ail, choux, haricot, oignon, poireau, pois, pomme de terre, radis, etc.

Conclusion

Ce type d'herbier - Manuel de botanique est rare. Si l'on rencontre souvent dans les collections des planches d'herbier à but pédagogique, un herbier aussi détaillé est notable. Dans la partie systématique, seules seize familles ou groupes taxonomiques sont traitées. : Amaryllidées, Borraginacées, Composées, Crucifères, Euphorbiacées, Fougères, Graminées, Labiées, Légumineuses, Liliacées, Papavéracées, Papilionacées, Renonculacées, Rosacées, Scrofulariacées, Tallophytes. Beaucoup de familles pourtant banales ne sont pas représentées - par manque de temps ou bien y a t'il un second volume ?. La plupart des spécimens sont bien récoltés et déterminables. Comme souvent dans ces herbiers de collégiens et de lycéens, les groupes difficiles sont peu représentés, comme les Apiaceae ou les Poaceae. Plus surprenant, il n'y a pratiquement pas de ligneux.

L'herbier a probablement été réalisé par une collégienne, car un lycéen aurait certainement mis les noms latins des plantes. Le défaut majeur de l'herbier est l'absence de localisation des spécimens récoltés. On ne sait pas où habitait et étudiait Marie-Jeanne Lapeyre, ni dans quelles localités les spécimens ont été récoltés. Les espèces présentes pourraient indiquer le Sud-Est de la France.

Néanmoins, cet herbier constitue un exemple remarquable de ce que devait connaître une collégienne au début du 20ème siècle en botanique, de plus Marie Jeanne Lapeyre devait aussi être une très bonne élève.

L'analyse de cet herbier rentre dans une opération de valorisation des « Petits Herbiers », c'est-à-dire les collections de lycéens, d'étudiants, d'instituteurs ou d'amateurs, de membres d'associations naturalistes, de pharmaciens ou d'agronomes, etc. A côté des

grandes collections patrimoniales, ces petits herbiers apportent très souvent des informations inédites sur la répartition locales des espèces ou sur l'enseignement de la botanique systématique.

Michel Hoff
Société Botanique d'Alsace
15, rue de Saint-Léonard
F-67200 Strasbourg
Pro.Herbario@gmail.com



Veronica beccabunga et *Linaria supina*

Annexe 1 : les 50 pages de l'Herbier

Titre de la page : Nombre de spécimens par page

Graine en germination - lentille : 1	Papilionacées : 3
Etude de la racine : 6	Papilionacées : 4
Etude de la tige : 7	Papavéracées : 6
Découpage du limbe : 11	Tallophytes : 6
Les feuilles sur la tige : 4	Fougères : 1
Forme des feuilles : 8	Renonculacées : 4
Nervation : 5	Renonculacées : 3
Feuilles extraordinaires : 3	Renonculacées : 3
La fleur : 3	Renonculacées : 4
Etude d'une fleur de ficaire : 1	Scrofulariacées : 4
Inflorescences : 10	Scrofulariacées : 4
Inflorescences composées : 4	Borraginacées : 1
Inflorescences composées : 4	Borraginacées : 4
La fleur : 5	Crucifères : 4
La fleur : 5	Crucifères : 4
Transformations successives des feuilles en sépales, des sépales en pétales et des pétales en étamines (Nénuphar) : 1	Crucifères : 3
Fruits secs : 8	Crucifères : 4
Fruits charnus : 5	Composées : 1
Le Lis : 1	Composées : 4
Liliacées : 9	Composées : 1
L'Iris : 2	Composées : 5
Rosacées : 6	Labiées : 3
Légumineuses : 4	Labiées : 3
Papilionacées : 3	Euphorbiacées : 5
	Graminées : 2
	Amaryllidées : 2



Adonis vernalis

Annexe 2 : Les 153 espèces représentées

Adénocarpe compliqué - *Adenocarpus complicatus* Gay
 Adonis de printemps - *Adonis vernalis*
 Ail - *Allium sativum* L.
 Algue brune
 Algue filamenteuse
 Algue verte - *Ulva*
 Anarrhine à feuilles de pâquerette - *Anarrhinum bellidifolium* (L.) Willd.
 Ancolie commune - *Aquilegia vulgaris*
 Anémone de montagne - *Pulsatille vulgaris*
 Anémone des bois - *Anemone nemorosa*
 Anémone hépatique - *Hepatica nobilis*
 Anthyllide de montagne - *Anthyllis montana*
 Anthyllide vulnéraire - *Anthyllis vulneraria*
 Arabette des Cévennes - *Arabis cebennensis* (DC.) O'Kane & Al-Shehbaz
 Arum - *Arum maculatum*
 Asperge - *Asparagus sativus*
 Aster des Alpes - *Aster alpinum*
 Astragale - *Astragalus*
 Aubépine - *Crataegus laevigata*
 Avoine - *Avena sativa*
 Banane - *Musa sapientum*
 Blé - *Triticum vulgare*
 Bourrache - *Borrago officinalis*
 Bouton d'Or - *Ranunculus acer*
 Bugle de Genève - *Ajuga genevensis*
 Bugle faux-pins - *Ajuga chamaepitys* Schreb.
 Buglosse des champs - *Buglossoides arvensis* (L.) I.M.Johnst.
 Buis toujours vert - *Buxus sempervirens*
 Camomille des collines - *Matricaria chamomilla* L.
 Capucine - *Tropaeolum majus* L.
 Cardamine impatiens - *Cardamine impatiens*
 Cératocéphale en faux - *Ceratocephala falcata* (L.) Pers.
 Cerise - *Prunus avium*
 Chardon - *Carduus*
 Chélidoine grand - *Chelidonium majus*
 Chêne - *Quercus pubescens*
 Choux - *Brassica oleracea*
 Chrysanthème à fleur de gramin - *Chrysanthemum*
 Coquelicot - *Papaver rhoeas*
 Couronne virginale - *Anemone hybrida*
 Cresson - *Nasturtium officinale* R. Br.
 Cyprès - *Cupressus sempervirens*
 Cytise à grappes - *Laburnum anagyroides* Medik.
 Datte - *Phoenix dactylifera*
 Drave faux aïzon - *Draba aizoides* L.
 Drave printanière - *Erophila verna*
 Epervière des murs - *Hieracium murorum* L.
 Epervière piloselle - *Hieracium pilosella*
 Erable - *Acer*
 Erythron dent de chien - *Erythronium dens-canis* L.
 Aéthionème des rochers - *Aethionema saxatile* R. Br.
 Euphorbe - *Euphorbia*
 Euphorbe amandier - *Euphorbia amygdalifolia*
 Euphorbe Réveille-Matin - *Euphorbia helioscopia*
 Ficaire fausse-renoncule - *Ranunculus ficaria*

Fougères
 Fraise - *Fragaria*
 Fumeterre - *Fumaria officialis*
 Gagée jaune - *Gagea lutea*
 Galantine Perce Neige - *Galanthus nivalis*
 Genêt d'Espagne - *Genista hispanica* L.
 Gléchome Lierre terrestre - *Glechoma hederacea*
 Grémil violet - *Buglossoides purpureo-caerulea* (L.) I.M.Johnst.
 Gui - *Viscum album*
 Haricot - *Phaseolus vulgaris* L.
 Hellébore fétide - *Helleborus foetida*
 Houblon - *Humulus lupulus*
 Ibéris amer - *Iberis amara*
 Iris - *Iris*
 Iris des marais - *Iris pseudacorus*
 Kernarie des rochers - *Kernera saxatilis* Reich.
 Laiteron - *Sonchus oleraceus*
 Laitue vivace - *Lactuca perennis*
 Lamier embrassant - *Lamium amplexicaule*
 Lamier maculé - *Mamium maculatum*
 Laurier rose - *Nerium oleander*
 Lentille - *Lens culinaris*
 Lichen
 Lierre - *Hedera helix*
 Lilas - *Syringa vulgaris*
 Lilas d'Espagne - *Galega officinalis* L.
 Linaire couchée - *Linaria supina* (L.) Chaz
 Linaire fluette - *Linaria*
 Lis - *Lilium*
 Liseron - *Convolvulus sepium*
 Lotier corniculé - *Lotus corniculatus*
 Lotier grêle - *Lotus angustissimus* L.
 Marguerite des champs - *Glebionis segetum* (L.) Fourr.
 Melitte à fleurs de Mélisse - *Melittis melissophyllum*
 Mellilot des champs - *Trigonella segetalis* (Brot.) Coulot & Rabaute
 Mercuriale vivace - *Mercurialis perennis*
 Mimosa - *Acacia dealbata*
 Mousses
 Muflier az(s)aret - *Azarina procumbens* Mill.
 Muscari à toupet - *Muscari comosum*
 Narcisse fausse narcississe - *Narcissus pseudonarcissus*
 Nénuphar - *Nuphar lutea*
 Oignon - *Allium cepa* L.
 Olivier - *Olea europaea*
 Orange - *Citrus sinensis* (L.) Osbeck
 Ornithope délicat - *Ornithopus perpusillus* L.
 Orobe printanier - *Lathyrus vernus* (L.) Bernh.
 Palmier - *Arecaceae*
 Pâquerette vivace - *Bellis perennis*
 Passerage champêtre - *Lepidium campestre* (L.) R. Br.
 Patience - *Rumex obtusifolius* L.
 Pâturin bulbeux - *Poa bulbosa*
 Pensée - *Viola*
 Persil - *Petroselinum sativum* Hoffm.
 Pervenche - *Vinca minor*
 Pétasite blanc - *Petasites albus*
 Petit houx - *Ruscus aculeatus*

Peuplier - *Populus alba*
 Pin - *Pinus*
 Pissenlit - *Taraxacum officinale*
 Pittosporum - *Pittosporum tobira* (Thun.) W.T. Aiton
 Plantain - *Plantago lanceolata*
 Poire - *Pirus communis* L.
 Poireau - *Allium porrum* L.
 Pois - *Pisum sativum*
 Pomme de terre - *Solanum tuberosum*
 Populage des marais - *Caltha palustris*
 Potentille quintefeuille - *Potentilla reptans*
 Potentille printanière - *Potentilla verna*
 Primevère - *Primula officinalis*
 Ptérotèque de Nîmes - *Crepis sancta* subsp. *nemausensis* (Vill.) Babç.
 Pulmonaire sucrée - *Pulmonaria*
 Radis - *Raphanus sativus*
 Renoncule bulbeuse - *Ranunculus bulbosa*
 Renoncule de Montpellier - *Ranunculus monspeliacus* L.
 Renoncule des champs - *Ranunculus arvensis* L.
 Renoncule Tête d'Or - *Ranunculus auricomus*
 Ronces - *Rubus*
 Rosier - *Rosa*
 Safran printanier - *Crocus sativus* L.
 Scolopendrium officinale - *Scolopendrium vulgare*
 Seneçon commun - *Senecio vulgaris* L.
 Stellaire - *Stellaria holostea*
 Sterculia - *Sterculia*
 Stipe plumeux - *Stipa pennata*
 Sureau - *Sambucus nigra*
 Tabouret des champs - *Thlaspi arvensis*
 Tabouret perfolié - *Thlaspi perfoliata*
 Trêfle jaunâtre - *Trifolium ochroleucon* Huds.
 Tussilage Pas d'âne - *Tussilago farfara*
 Véronique à feuille de lierre - *Veronica hederiifolia*
 Véronique beccabunga - *Veronica beccabunga*
 Véronique de culture - *Veronica* sp.
 Véronique germandrée - *Veronica teucrium* L.
 Véronique Petit-Chêne - *Veronica chamaedrys*
 Vesce hérissée - *Viscia hirsuta*
 Violette - *Viola*
 Vipérine - *Echium vulgare*