

2 - 2021



BIOM

Revue scientifique pour la biodiversité
du Massif central



L'Herbier d'un élève de l'Institution Agricole
de Vals-près-le-Puy (Haute-Loire)

Hoff / BIOM 2 (2021) : 34-38

L'Herbier d'un élève de l'Institution Agricole de Vals-près-le-Puy (Haute-Loire)

Michel Hoff

Société Botanique d'Alsace, 15 rue de Saint-Léonard, F-67200 Strasbourg - michel.hoff@free.fr

Soumis le 18 novembre 2020
Accepté le 23 décembre 2020
Publié le 1 juin 2021

Mots-clés

Herbier
Enseignement
École d'agriculture

Keywords

Herbarium
Education
School of agriculture

Résumé

Un herbier réalisé dans les années 1920/1930 par un élève de l'Institution Agricole de Vals-près-le-Puy est décrit. Ce petit herbier de 43 planches rassemble des plantes collectées autour de l'institution et montre ce qu'un élève devait connaître en floristique lors de ses études. Ces petites collections, souvent négligées, sont des témoins de la flore banale du début du 20^{ème} siècle en Haute-Loire et du matériel biologique qui pourra être utilisé pour l'avenir.

Abstract

A herbarium produced in the 1920s/1930s by a student from the Agricultural Institution of Vals-près-le-Puy is described. This small herbarium of 43 sheets brings together plants collected around the institution and shows what a student should know in floristics during his studies. These small, often neglected collections bear witness to the banal flora of the early 20th century in Haute-Loire and to biological material that could be used for the future.

Introduction

Un petit herbier a été acquis au « Quai aux Livres » de Strasbourg du 30 août 2020. Il s'agit d'une collection réalisée par un élève de l'Institution Agricole de Vals-près-le-Puy probablement dans les années 1920/1930.

Description de l'herbier

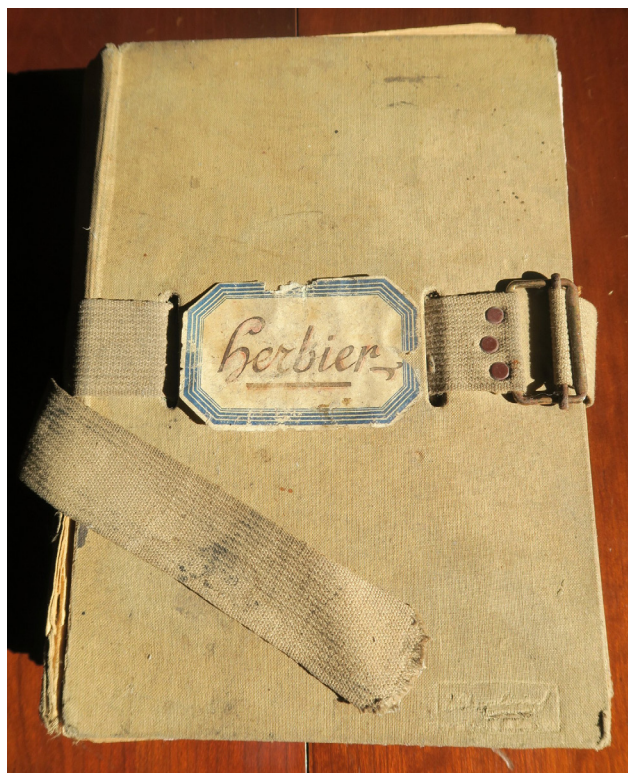


Figure 1 – Le dossier de l'herbier de Vals-près-le-Puy.

L'herbier se présente sous la forme d'une liasse de 43 spécimens dans un dossier sanglé (Fig. 1). La seule information disponible est un cachet au dos des feuilles avec les informations suivantes (Fig. 2) :

INSTITUTION AGRICOLE

VALS

près LE-PUY (Hte-Loire)

Sur certaines feuilles, n'est indiqué de manière manuscrite que I.A.V. (Institution Agricole Vals).

Le dossier sanglé mesure 25 x 16,5 x 4 cm. Il contient 43 feuilles de papier brun de 25 x 16 cm. Sur chaque feuille un spécimen de plante est fixé par des petites languettes de papier collant.

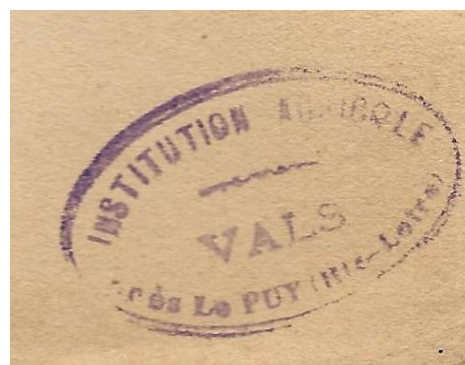


Figure 2 – Le cachet de l'Institution Agricole de Vals-près-le-Puy.

Les parts d'herbier sont séparées par des feuilles de papier buvard rose de 22 x 14 cm.

Une étiquette pré-imprimée, de 9 x 6 cm, est collée, souvent en bas à gauche, avec les informations suivantes (Fig. 3) :

Famille
Nom latin
Nom vulgaire
Lieux
Propriétés

Ce type d'étiquette était disponible dès les années 1920/1930 (en se référant à d'autres collections datées via les Herbonautes notamment).

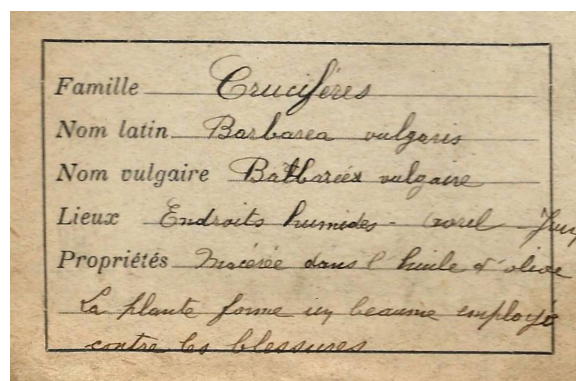


Figure 3 – Une étiquette complète de l'herbier.

Sur trente-trois étiquettes les informations Famille, Nom latin, Nom vulgaire et Lieux sont renseignées. Sur la ligne Lieux ne sont indiqués que l'habitat et les mois de floraison (avril-mai par exemple). Sur la ligne Propriétés sont indiquées des informations d'ordre médical ou agricole (émolliente est employée contre la toux pour *Pulmonaria angustifolia* ; résolutive - entre dans la composition du thé Suisse - bon fourrage pour *Anthyllis vulneraria* ; bois employé par les tourneurs pour *Cytisus laburnum* - *Laburnum anagyroides*). Sur 10 étiquettes, il n'y a aucune information.

L'herbier rassemble quarante-trois planches (Fig. 4) et quarante-deux taxons, certains spécimens indéterminés ont été identifiés lors de cette étude. La liste des taxons est donnée en annexe. La nomenclature des taxons suit l'index TAXREF_v13 (inpn.mnh.fr) et Flora Gallica (Tison & Foucault 2014).



Agrostemma githago L., 1753



Anemone pulsatilla L., 1753



Hesperis matronalis L., 1753



Pulmonaria angustifolia L., 1753

Figure 4 - Quelques spécimens de l'herbier de Vals-près-le-Puy.

Deux spécimens sont en très mauvais état, mais les quarante et un autres spécimens sont déterminables bien que de petite taille.

Note : L'Institution Agricole de Vals se nomme maintenant « L'Institut des Sciences de la Vie et de la Terre La Salle ». L'ISVT est un Lycée d'Enseignement Technologique et Professionnel Agricole Privé sous contrat avec le Ministère de l'Agriculture (Fig. 5).



Figure 5 - Carte postale de l'Institution Agricole de Vals-près-le-Puy (Haute-Loire).

L'herbier est catalogué sous la côte de HSBA_19_IAVals dans les Herbiers de la Société Botanique d'Alsace et peut être consulté dans les locaux de l'Association (7, place du Marché-aux-Choux, F-67600 Sélestat).

Discussion

Les « petits herbiers », notamment les collections réalisées par des élèves durant leur scolarité, sont souvent négligés par les grandes institutions botaniques. Ces herbiers ne rassemblent le plus souvent que des plantes banales avec peu d'informations. Mais parfois des stations nouvelles ou originales peuvent être trouvées, comme pour les espèces suivantes : *Agrostemma githago* (dernière citation 1891 pour Vals-près-le-Puy), *Anemone pulsatilla* (pas de citation pour Vals-près-le-Puy), *Barbarea vulgaris* (dernière citation 1816 pour Vals-près-le-Puy), *Cotoneaster integerrimus* (cité à Courbon, commune voisine) et *Pulmonaria angustifolia* (pas de citation pour Vals-près-le-Puy). Sources : Atlas de la flore de France du portail des Conservatoires Botaniques Nationaux et Inventaire National du Patrimoine Naturel.

Les espèces collectées sont essentiellement des plantes des prairies et des friches locales. On note l'absence d'arbres, d'espèces horticoles et de plantes montagnardes. Le même type d'herbier d'un élève d'une École d'agriculture de Fribourg en Suisse a été décrit (Hoff et al. 2020) ainsi que celui d'un lycéen du Lycée agricole de Nancy-Pixérécourt (Hoff & Frommelt 2018). Cependant ces deux herbiers rassemblent plus d'une centaine d'échantillons et les espèces fourragères (*Poaceae* et *Fabaceae*) sont bien représentées. L'herbier d'un élève de l'École d'agriculture d'Objat-Voutezac est plus varié car il comprend notamment des

Orchidaceae (Hoff & Valet 2020). Les Mines de Potasse d'Alsace ont diffusé un « kit » pour les élèves des écoles d'agriculture (Hoff & Royer 2017) avec des illustrations et des descriptions des espèces fourragères, des espèces de grandes cultures et des « mauvaises herbes ». Ces collections de plantes diffèrent des herbiers des étudiants en pharmacie ou en sciences naturelles, comme l'herbier de Saint-Privat-d'Allier (Zuschlag & Hoff 2016) qui est plus varié et regroupe plus d'espèces remarquables.

Conclusion

Les herbiers des élèves, des lycéens et des étudiants sont nombreux chez les particuliers. Ils sont souvent négligés par les institutions botaniques. Or ces herbiers rassemblent du matériel biologique banal mais qui pourra être étudié dans des dizaines d'années ou plus, aussi bien au niveau de la chorologie que de l'information génétique de leur ADN. Ils apportent aussi des informations sur l'enseignement de la botanique et sur les plantes que devaient connaître les élèves à différentes époques. Cette note a notamment pour but d'alerter les grands Herbiers sur l'intérêt de conserver et d'étudier ces centaines ou milliers de « petites collections botaniques ».

Cet herbier va être catalogué dans le programme Collections en Ligne (CoEL) animé par ReColNat et par Tela-Botanica.

Références

- Hoff M. & Royer H., 2017. L'Herbier des Potasses d'Alsace. Un « kit » herbier des plantes des prairies pour les jeunes agriculteurs. *Bulletin de Liaison de la Société Botanique d'Alsace* 37 : 45-56.
- Hoff M. & Frommelt A., 2018. L'Herbier d'un lycéen du Lycée agricole de Nancy-Pixérécourt, l'herbier Bernard Jacquot (1961). Floraine, Association des botanistes lorrain. *Willemetia* : 9 p. <http://www.floraine.net/>
- Hoff M. & Vallet S., 2020. Recensement des Herbiers de France : l'Herbier de René Vallet, élève de l'École d'horticulture d'Objat-Voutezac (Corrèze) en 1947. *Annales Scientifiques du Limousin* 29 : 42-56.
- Hoff M., Brahy Y. & Desalme C., 2020. Recensement des Herbiers de Lorraine. Deux anciens herbiers de famille à Epinal (Vosges). *Bulletin de Liaison de la Société Botanique d'Alsace* 39 : 51-67.
- Tison J.-M. & Foucault B. (de), 2014. *Flora Gallica*. Editions Biotope. Mèze. 1196 p.
- Zuschlag C. & Hoff M., 2016. Un Herbier d'étudiant de Saint-Privat d'Allier, réalisé en 1942. *Digitalis* 12 : 14-24. Association Botanique Digitalis, Le Puy-en-Velay.

Sites internet

Atlas de la flore de France du portail des Conservatoires Botaniques Nationaux : <http://www.fcbn.fr/>
 Infrastructure ReColNat : <https://www.recolnat.org/fr/>
 Inventaire National du Patrimoine Naturel : <https://inpn.mnhn.fr/>
 Les Herbonautes : <http://lesherbonautes.mnhn.fr/>

Liste des taxons de l'herbier

Agrostemma githago L., 1753
Ajuga reptans L., 1753
Anemone nemorosa L., 1753
Anemone pulsatilla L., 1753
Anthyllis vulneraria L., 1753
Barbarea vulgaris W.T. Aiton, 1812
Bellis perennis L., 1753
Bistorta officinalis Delarbre, 1800
Boraginaceae Juss., 1789
Brassicaceae Burnett, 1835
Capsella bursa-pastoris (L.) Medik., 1792
Cardamine pratensis L., 1753
Cotoneaster integerrimus Medik., 1793
Cytisus oromediterraneus Rivas Mart. et al., 1984 (douteux)
Echium vulgare L., 1753
Equisetum arvense L., 1753
Glechoma hederacea L., 1753
Hesperis matronalis L., 1753
Indéterminée
Laburnum anagyroides Medik., 1787
Lamium album L., 1753
Lamium galeobdolon (L.) L., 1759
Lathyrus aphaca L., 1753
Medicago lupulina L., 1753
Melittis melissophyllum L., 1753
Muscari neglectum Guss. ex Ten., 1842
Myosotis ramosissima Rochel, 1814
Onobrychis viciifolia Scop., 1772
Plantago arenaria Waldst. & Kit., 1802
Polygala L., 1753
Polygala vulgaris L., 1753
Potentilla verna L., 1753
Primula veris L., 1753
Pulmonaria angustifolia L., 1753
Ranunculus acris L., 1753
Saponaria ocymoides L., 1753
Saxifraga granulata L., 1753
Saxifraga tridactylites L., 1753
Sinapis arvensis L., 1753
Stellaria holostea L., 1753
Trifolium incarnatum L., 1753
Veronica L., 1753