

Herbier de Vincent Rastetter déposé aux Archives départementales du Haut-Rhin (Colmar) les 22 et 23 août 1996, après achat au fils de V. Rastetter.

Recolement fait le 1^{er} août 1996 : 555 liasses répertoriées + documents divers ?

Inventaire des Orchidacées fait les 19/12/2018 (A. Pierné & H. Mathé) ; 10 janvier 2019 (H. Mathé) et 31 janvier 2019 (A. Pierné & H. Mathé).

Les Orchidacées apparaissent dans les liasses 29 et 30 (avec Iridacées)

Liasse 29 : 262 planches

Liasse 30 : 82 planches (*Anacamptis* à *Himantoglossum*)

Les liasses sont placées entre deux couvertures cartonnées de 25x40 cm, maintenues par une sangle en tissu.

Les spécimens sont conservés entre deux feuilles de papier journal, parfois placés sur un carton gris (28x44 cm) ou beige (28x45 cm) et exceptionnellement fixés sur ce carton par des bandes de collage.

Les spécimens sont en très bon état et presque toujours complets (avec parties souterraines). Quelques traces de moisissures blanches sur certains tubercules.



Le classement des taxons est fait majoritairement par ordre alphabétique.

Les 25 dernières planches environ de la liasse 29 concernent des taxons hybrides, mais certains spécimens hybrides (xO. Albertiana ; xG. Aschersoni ; O. simia > purpurea) sont classés avec une des espèces parentes. L'ensemble semble avoir été mis en ordre et vérifié par V. R. autour de 1990, comme l'indiquent les dates de parution des journaux utilisés et quelques notes complémentaires.

Chaque planche est accompagnée d'une ou plusieurs étiquettes qui se présentent sous quatre formes :

Pré-imprimé : Herbier V. Rastetter – Ingersheim (Ht.-Rhin)

Pré-imprimé : Herbier Vincent Rastetter

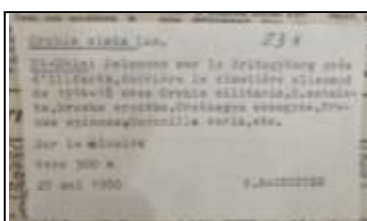
Étiquette cartonnée dactylographiée (généralement doublée)

Étiquette manuscrite sur papier libre avec ou sans tampon « Vincent Rastetter HABSHEIM/Ht-Rhin »

La grande majorité des étiquettes sont signées de la main de l'auteur. Les informations sont parfois, mais très rarement, écrites directement sur la planche.

A de rares exceptions près, l'étiquette indique le nom complet du taxon (avec descripteur), le lieu de récolte, la date de récolte au jour près (seulement 4 récoltes ne sont pas datées).

Très souvent, on trouve l'altitude, la nature du sol et les plantes accompagnatrices ou une indication d'association phytosociologique.



Tous les spécimens, sauf cinq (leg. G. Rouzeau (2), leg. Becker (1) et leg. Issler (2)), ont été récoltés par V. Rastetter lui-même.

Déterminateurs : V. Rastetter, Ch. d'Alleizette, J. Renz.



Le nombre de spécimens par récolte varie de 1 à près de 30.

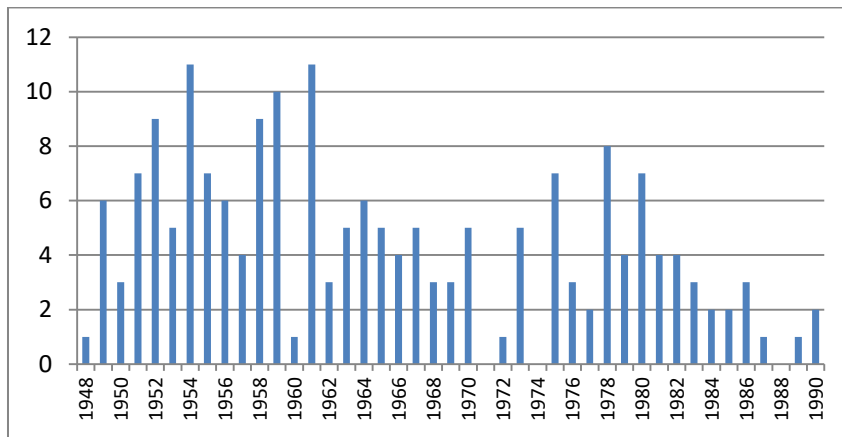
Pour certains genres (*Dactylorhiza*, *Ophrys*, *Platanthera*), les spécimens sont accompagnés individuellement d'une note manuscrite précisant certains caractères (aspect des feuilles, forme ou coloration du labelle...) et montrant parfois un croquis manuscrit.



Les dates de récolte s'échelonnent du 5/9/1948 au 21/7/1990.

Répartition des dates de récolte par année :

1948	1949	1950	1951	1952	1953	1954	1955	1956	1957	1958	1959
1	6	3	7	9	5	11	7	6	4	9	10
1960	1961	1962	1963	1964	1965	1966	1967	1968	1969	1970	1971
1	11	3	5	6	5	4	5	3	3	5	0
1972	1973	1974	1975	1976	1977	1978	1979	1980	1981	1982	1983
1	5	0	7	3	2	8	4	7	4	4	3
1984	1985	1986	1987	1988	1989	1990					
2	2	3	1	0	1	2					



Les trois-quarts des récoltes ont été faites entre 1948 et 1970.

Listes des taxons représentés (40 espèces ; 22 subsp., var. ou f. ; 9 hybr.) :

- | | |
|--|--|
| <i>Aceras anthropophorum</i> (L.) R. Br. | <i>Orchis maculata</i> L |
| <i>Anacamptis pyramidalis</i> (L.) Rich. | <i>Orchis</i> cf. <i>maculata</i> L. ssp. <i>maculata</i> |
| <i>Cephalanthera damasonium</i> (Mill.) Druce | <i>Orchis maculata</i> L. mais versus <i>O. latifolia</i> L (feuilles maculées!) |
| <i>Cephalanthera longifolia</i> (Huds.) Fritsch | <i>Orchis maculata</i> L. f. <i>immaculatus</i> Schm. |
| <i>Cephalanthera rubra</i> (L.) L.C.M. Rich. | <i>Orchis maculata</i> L. cum fl. albo |
| <i>Coeloglossum viride</i> (L.) Hartm. | <i>Orchis mascula</i> L. |
| <i>Coeloglossum viride</i> (L.) Hartm. var. <i>bracteata</i> Rchb. fil. | <i>Orchis mascula</i> L. versus var. <i>speciosus</i> (Host.) Koch |
| <i>Corallorhiza trifida</i> (Châtel.) | <i>Orchis morio</i> L |
| <i>Epipactis atrorubens</i> Besser (=E. <i>rubiginosa</i> (Crantz) Koch) | <i>Orchis palustris</i> Jacq. |
| <i>Epipactis helleborine</i> (L.) Crantz (= E. <i>latifolia</i> All.) | <i>Orchis purpurea</i> Huds. |
| <i>Epipactis palustris</i> (L.) Crantz | <i>Orchis purpurea</i> Huds. f. <i>teratologica</i> |
| <i>Epipactis palustris</i> (Miller) Crantz f. <i>ochroleuca</i> Barla | <i>Orchis sambucina</i> L. |
| <i>Epipactis sessilifolia</i> (Peterm.) = E. <i>purpurata</i> Sm. | <i>Orchis sambucina</i> L. avec une forme <i>bracteata</i> M. Sch. |
| <i>Goodyera repens</i> (L.) R. Br. | <i>Orchis simia</i> Lam. |
| <i>Gymnadenia conopsea</i> (L.) R. Br. | <i>Orchis simia</i> Lam. cum flor. albo |
| <i>Gymnadenia odoratissima</i> (L.) Rich. | <i>O. P. laxiflora</i> |
| <i>Himantoglossum hircinum</i> (L.) Spreng. | <i>Orchis simia</i> L. form. <i>laxiflora</i> Boiss. |
| <i>Leucorchis albida</i> (L.) E. Mey. (= <i>Gymnadenia a.</i> (L.) Rich.) | <i>O. pallens</i> L. |
| <i>Liparis loeselii</i> (L.) Rich. | <i>O. ustulata</i> L. |
| <i>Listera cordata</i> (L.) R. Br. | <i>Platanthera bifolia</i> (L.) Rich. |
| <i>Listera ovata</i> (L.) R. Br. | <i>Platanthera bifolia</i> L. var. <i>pervia</i> (Peterm.) Rchb. fil. |
| <i>Neottia nidus-avis</i> (L.) Rich. | <i>Platanthera bifolia</i> L. (Rich.) f. <i>subalpina</i> Brügger |
| <i>Ophrys araneifera</i> Hudson versus var. <i>elongata</i> Moogr. | <i>Platanthera chlorantha</i> (Cust) Rchb. |
| <i>Ophrys araneifera</i> Huds. ssp. <i>geminna</i> Rchb | <i>Spiranthes aestivalis</i> Rich. |
| <i>Ophrys araneifera</i> Huds. ssp. <i>litigiosa</i> Camus | <i>Spiranthes spiralis</i> (L.) Chevall. |
| <i>Ophrys apifera</i> Huds. | <i>Traunsteinera globosa</i> (L.) Rchb. |
| <i>Ophrys apifera</i> Hudson ssp. <i>Friburgensis</i> v. Freyl. | |
| <i>Ophrys apifera</i> Huds. var. <i>aurita</i> Moogr. | <i>Ophrys arachnites</i> Link x <i>apifera</i> = xO. <i>Albertiana</i> Cam. |
| <i>Ophrys fuciflora</i> (Crantz) Moench | x <i>Anacamptis pyramidalis</i> x <i>Gymnadenia conopsea</i> = xG. <i>Aschersoni</i> Cam ? |
| <i>Ophrys fuciflora</i> (Crantz) Haller form. <i>viridiflora</i> G. Camus | <i>Orchis latifolia</i> x <i>maculata</i> |
| <i>Ophrys arachnites</i> Lamk (<i>fuciflora</i> Rchb) var. <i>platychlora</i> Ry | X <i>Orchis aschersoniana</i> Hausskn. |
| <i>Ophrys fuciflora</i> (Crantz) Haller var. <i>grandiflora</i> Löhr | X <i>Orchis maculata</i> x <i>traunsteineri</i> |
| <i>Ophrys fuciflora</i> (Crantz) Moench var. <i>Lamberti</i> L. Gr. apud Lambert | <i>Orchis mascula</i> x <i>morio</i> |
| <i>Ophrys insectifera</i> L. (=O. <i>muscifera</i> Huds.) | <i>Orchis militaris</i> x <i>simia</i> |
| <i>Ophrys sphegodes</i> Mill. var. <i>fucifera</i> Rchb. | <i>Orchis purpurea</i> x <i>simia</i> |
| <i>Orchis incarnata</i> L | x <i>Platanthera bifolia</i> hybrida Brügg. |
| <i>Orchis Traunsteineri</i> Sauter | |
| <i>Orchis Traunsteineri</i> Saut. var. <i>eu-Traunsteineri</i> A. & Gr. F. Sauteri Kl. | |
| <i>Orchis latifolia</i> L. | |
| <i>Orchis latifolia</i> L. f. <i>macrobracteatus</i> Schur. (feuilles maculées) | |

La quasi-totalité des orchidées connues à l'époque est présente.

On remarque l'absence de *Anacamptis coriophora*, *Epipactis microphylla*, *Epipogium aphyllum*, *Herminium monorchis*, *Orchis militaris* ce qui est très étonnant pour ce dernier taxon.

Pour *Orchis pallens*, on sait que V. Rastetter a récolté « 4 ou 5 pieds avec les bulbes » en avril 1953 à Osenbach (note manuscrite de Roger Engel). De fait, il existe deux planches datées du 25/4/1953 avec des spécimens récoltés au « Bickeberg, près Osenbach » qui se retrouvent à l'Herbier Renz de Bâle (Renz 56180).

Par ailleurs, les taxons suivants n'étaient pas formellement reconnus à son époque :

Epipactis leptochila, *E. muelleri*, *Ophrys fuciflora* subs. *elatior*, *Neotinea ustulata* subsp. *aestivalis*, ce qui peut expliquer leur absence.

Cependant on note la présence d'une récolte d'*Ophrys fuciflora* faite à Village-Neuf le 6/7/1956 qui doit sans doute être attribuée à *O. elatior* (feuilles desséchées à la floraison, épi lâche et pauciflore, fleurs de petite taille).

Pour les récoltes d'*Epipactis helleborine*, particulièrement celles faites dans le Sundgau, un examen attentif des échantillons devrait être fait pour déceler la présence éventuelle d'un taxon autogame comme *E. leptochila*.

Origine géographique des récoltes :

Haut-Rhin : 260 (+ 6) ; bords du Rhin : 112 ; Sundgau : 35 ; collines : 60 ; Hardt : 28

Bas-Rhin : 25

Auvergne : 7

Doubs : 1

Haute-Saône : 1

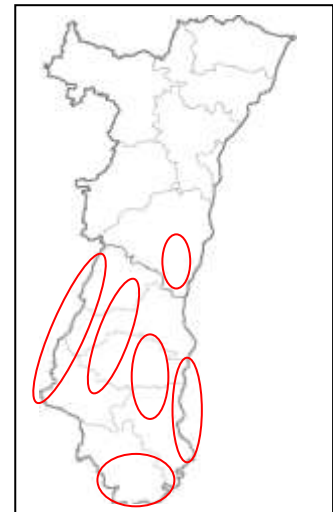
Vosges : 3

Hautes-Vosges (Haut-Rhin + Vosges) : 42

Ci-contre : zones d'herborisation de Vincent Rastetter en Alsace.

Situées majoritairement près de ses domiciles successifs :

- Près Ingersheim : Florimont, Sigolsheim, Niedermorschwihr
- Près Habsheim : Habsheim, Rixheim, Rosenau, Village-neuf, Rümersheim, Petit-Landau, Kembs, Ile-Napoléon, Ottmarsheim...
- Entre les deux : Heiteren, Rustenhart, Hirtzfelden...



Complément.

Herbier de Bâle :

129 planches d'Orchidacée proviennent de l'herbier de V. Rastetter dont 101 récoltes ont été effectuées par lui-même.

Parmi ces 101 planches :

- 7 ont été faites pour une Société d'échange de plantes (Société pour l'échange des plantes vasculaires de l'Europe et du bassin méditerranéen ; Société française pour l'échange des plantes vasculaires-exsicc. B. de Retz)

- 52 sont des doubles de planches présentes à Colmar (même taxon, même lieu, même date). La plupart sont rédigées en allemand.

- 42 sont présentes à Bâle mais pas à Colmar

Les 28 autres planches sont issues d'échange :

Herbier Ch. d'Alleizette : 15 ; Herbier E. Issler : 1 ; Exsiccata de Retz : 2 ; Herbier L. Rothkegel : 7 ;

Autres : 3

Ensemble des collecteurs : V. Rastetter (101) ; Ch. d'Alleizette (15) ; Jeanpert (3) ; Bento V. Rainha (2) ; E. Issler (1) ; R. Prin (1) ; G. Gavelle (1) ; Reverchon (1) ; Haller (1) ; O. Leonhardt (1) ; Dr P. Xavier ? (1) ; Lavergne (1).

Liste des taxons représentés (52) suivant la nomenclature actuelle :

<i>Orchis anthropophora</i>	<i>Pseudorchis albida</i>	<i>Ophrys fuciflora</i>	<i>Neotinea ustulata</i>
<i>Anacamptis pyramidalis</i>	<i>Gymnadenia conopsea</i>	<i>Ophrys insectifera</i>	<i>Platanthera bifolia</i>
<i>Cephalanthera longifolia</i>	<i>Gymnadenia nigra</i>	<i>Ophrys speculum</i>	<i>Platanthera bifolia</i> f. <i>pervia</i>
<i>Cephalanthera damasonium</i>	<i>Hammarbya paludosa</i>	<i>Ophrys aranifera</i> var. <i>fucifera</i>	<i>Spiranthes aestivalis</i>
<i>Cephalanthera rubra</i>	<i>Himantoglossum hircinum</i>	<i>Anacamptis collina</i>	<i>Spiranthes autumnalis</i>
<i>Coeloglossum viride</i>	<i>Liparis loeselii</i>	<i>Anacamptis coriophora</i> subsp. <i>fragrans</i>	<i>Traunsteinera globosa</i>
<i>Cypripedium calceolus</i>	<i>Neottia cordata</i>	<i>Dactylorhiza majalis</i>	<i>Dactylorhiza</i> x <i>aschersoniana</i>
<i>Epipactis helleborine</i>	<i>Neottia ovata</i>	<i>Dactylorhiza maculata</i>	
<i>Epipactis microphylla</i>	<i>Malaxis monophyllos</i>	<i>Orchis militaris</i>	
<i>Epipactis palustris</i>	<i>Neotinea intacta</i>	<i>Orchis pallens</i>	
<i>Epipactis purpurata</i>	<i>Neottia nidus-avis</i>	<i>Anacamptis palustris</i>	
<i>Epipactis atrorubens</i>	<i>Ophrys apifera</i>	<i>Orchis purpurea</i>	
<i>Epipogium aphyllum</i>	<i>Ophrys fuciflora</i> var. <i>Lamberti</i>	<i>Dactylorhiza sambucina</i>	
<i>Gennaria diphylla</i>	<i>Ophrys aranifera</i> subsp. <i>litigiosa</i>	<i>Orchis simia</i>	
<i>Goodyera repens</i>	<i>Ophrys bombyliflora</i>	<i>Dactylorhiza traunsteineri</i>	