

## Société Botanique d'Alsace

Siège social : 7, place du Marché aux Choux, F- 67600 Sélestat

### Bulletin de liaison n° 41 – Mars 2022

N° ISSN : 1957-6617



Herbier de Bryophytes de Charles Lentz



## Société Botanique d'Alsace

Siège social : 7, place du Marché aux Choux, F- 67600 Sélestat

### Bulletin de liaison n° 41 – Mars 2022

N° ISSN : 1957-6617

### Sommaire

<b>Michel Hoff. Le château du Guirbaden (Mollkirch, Bas-Rhin, Alsace). Session commune avec l'Association « Sauver le Guirbaden »</b>	<b>5</b>
<b>Dominique Oesterlé et Claire Pirat. Découverte d'un « petit » bout de Jura tout au sud de l'Alsace, sur les territoires de Lucelle et Oberlarg (Haut-Rhin, Alsace), au début du printemps. SBA - Session de terrain du 27 mars 2021</b>	<b>15</b>
<b>Anthony Beke et François Labolle. Note sur la nature et la biologie de l'organe de réserve souterrain de <i>Crocus vernus</i> (L.) Hill, 1765</b>	<b>18</b>
<b>Anthony Beke. Note sur les hêtres plessés</b>	<b>21</b>
<b>Michel Simon, Jean-Pierre Berchtold, Anthony Beke. Rosiers, et flores accompagnatrices. Le Sommerberg, dont notamment le lieu-dit Flieh (Niedermorschwihr, Haut-Rhin). Le Mont de Sigolsheim (Sigolsheim, Haut-Rhin). SBA - Session de terrain du samedi 29 mai 2021</b>	<b>23</b>
<b>Annaëlle Muller et Francis Bick. Inventaire botanique dans différents habitats des sites, gérés par le Conservatoire des Sites Alsaciens, dans le canton de Ferrette : communes de Winkel, Oberlarg, Ligsdorf et Sondersdorf (Haut-Rhin, Alsace). SBA - Session de terrain du 25 juin 2021</b>	<b>29</b>
<b>Francis Bick et Philippe Verstichel. Les milieux humides rhénans à Gerstheim (Bas-Rhin, Alsace). SBA - Session de terrain du samedi 10 juillet 2021</b>	<b>33</b>
<b>Jean-Pierre Berchtold, Francis Bick, Albert Braun, Michel Hoff, Edmond Kern, Bernard Woerly. Les herbiers de Charles Lentz</b>	<b>37</b>
<b>Francis Bick. L'herbier de bryophytes de Charles Lentz</b>	<b>47</b>
<b>André Kuentz et Henri Mathé. Flore des vignes et affleurement rocheux volcano-sédimentaire du Rangen de Thann (Haut-Rhin). SBA Session de terrain du samedi 12 juin 2021</b>	<b>51</b>
<b>Jean-Claude Jacob. Le Patrimoine naturel du promontoire de la Herrenfluh (Uffholtz et Wattwiller, Haut-Rhin, Alsace)</b>	<b>59</b>
<b>Bernard Stoeher et Francis Bick. Bryologie : la bryoflore des contreforts du Lac Noir à Orbey (Haut-Rhin, Alsace). SBA - Session de terrain du 25 septembre 2021</b>	<b>63</b>
<b>Revues : Abonnements et échanges</b>	<b>65</b>
<b>Acquisitions de la bibliothèque de la Société Botanique d'Alsace</b>	<b>65</b>
<b>Demandes de renseignements et d'extractions des bases « Brunfels » et Pro.Herbario</b>	<b>67</b>
<b>Nouvelles données pour les bases « Brunfels » et Pro.Herbario</b>	<b>69</b>
<b>Cotisations / Annonces légales</b>	<b>71</b>



## Le château du Guirbaden (Mollkirch, Bas-Rhin, Alsace)

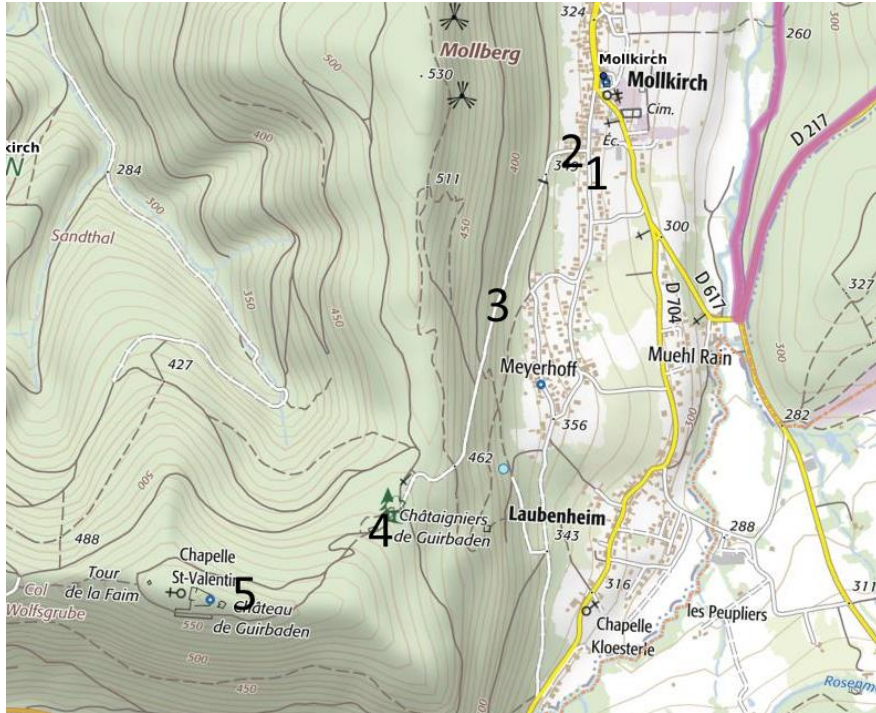
### Session commune avec l'Association « Sauver le Guirbaden »

Session non effectuée du fait des contraintes sanitaires.

**Michel Hoff**

Société Botanique d'Alsace

Relevé effectué le 1er juin 2020.



Les localités prospectées

#### 1. Rue du Mollberg - Prairie - Altitude : 325 m. - X = 972937 - Y = 2401510

*Allium scorodoprasum* L., 1753  
*Arrhenatherum elatius* (L.) P.Beauv. ex J.Presl & C.Presl, 1819  
*Campanula rapunculus* L., 1753  
*Galium mollugo* L., 1753  
*Lactuca serriola* L., 1756  
*Papaver rhoeas* L., 1753  
*Poa pratensis* L., 1753

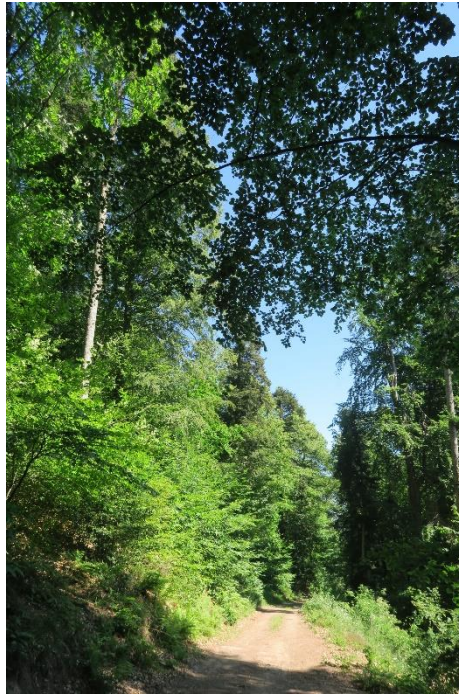
#### 2. Rue des Rochers - Jardins - Altitude : 335 m. - X = 972877 - Y = 2401565

*Achillea millefolium* L., 1753  
*Cerastium tomentosum* L., 1753 - cultivée  
*Chaenomeles japonica* (Thunb.) Lindl. ex Spach, 1834 - cultivée  
*Chelidonium majus* L., 1753  
*Clematis vitalba* L., 1753  
*Corylus avellana* L., 1753  
*Dactylis glomerata* L., 1753  
*Eschscholzia californica* Cham., 1820 - cultivée  
*Forsythia x intermedia* Zabel, 1885 - cultivée  
*Geranium macrorrhizum* L., 1753 - cultivée  
*Helleborus niger* L., 1753 - cultivée  
*Leucanthemum vulgare* Lam., 1779 - cultivée

*Lychnis coronaria* (L.) Desr., 1792 - cultivée  
*Nigella damascena* L., 1753 - cultivée  
*Oenothera biennis* L., 1753  
*Potentilla reptans* L., 1753  
*Prunus laurocerasus* L., 1753 - cultivée  
*Spiraea japonica* L.f., 1782 - cultivée  
*Syringa vulgaris* L., 1753 - cultivée  
*Thymus serpyllum* L., 1753

**3. Début de la forêt du Mollberg - Hêtraie-Sapinière - Altitude : 385 m. - X = 972711 - Y = 2401205**

*Abies alba* Mill., 1768  
*Acer pseudoplatanus* L., 1753  
*Alliaria petiolata* (M.Bieb.) Cavara & Grande, 1913  
*Athyrium filix-femina* (L.) Roth, 1799  
*Betula pendula* Roth, 1788  
*Cardamine hirsuta* L., 1753  
*Carpinus betulus* L., 1753  
*Castanea sativa* Mill., 1768  
*Circaea lutetiana* L., 1753  
*Corylus avellana* L., 1753  
*Cytisus scoparius* (L.) Link, 1822  
*Digitalis purpurea* L., 1753  
*Epilobium angustifolium* L., 1753  
*Galeopsis tetrahit* L., 1753  
*Geranium robertianum* L., 1753  
*Geum urbanum* L., 1753  
*Hedera helix* L., 1753  
*Heracleum sphondylium* L., 1753  
*Ilex aquifolium* L., 1753  
*Impatiens noli-tangere* L., 1753  
*Juncus effusus* L., 1753  
*Lactuca muralis* (L.) Gaertn., 1791  
*Lamium purpureum* L., 1753  
*Lapsana communis* L., 1753  
*Lonicera periclymenum* L., 1753  
*Luzula pilosa* (L.) Willd., 1809  
*Melampyrum* L., 1753  
*Melica uniflora* Retz., 1779  
*Milium effusum* L., 1753  
*Oxalis acetosella* L., 1753  
*Pinus sylvestris* L., 1753  
*Plantago major* L., 1753  
*Poa nemoralis* L., 1753  
*Polygonatum multiflorum* (L.) All., 1785  
*Prenanthes purpurea* L., 1753  
*Quercus petraea* (Matt.) Liebl., 1784  
*Rubus idaeus* L., 1753  
*Rumex crispus* L., 1753  
*Sambucus nigra* L., 1753  
*Scrophularia nodosa* L., 1753  
*Stachys sylvatica* L., 1753  
*Stellaria graminea* L., 1753  
*Stellaria media* (L.) Vill., 1789  
*Teucrium scorodonia* L., 1753  
*Trifolium repens* L., 1753  
*Urtica dioica* L., 1753  
*Vicia sepium* L., 1753



Hêtraie-Sapinière de la forêt du Mollberg à Mollkirch. Chemin vers le Girbaden. Photo M. Hoff

**4. Forêt de Guirbaden au sud du château - Hêtraie-Sapinière - Altitude : 490 m. - X = 972445 - Y = 2400513**

*Abies alba* Mill., 1768  
*Acer platanoides* L., 1753  
*Acer pseudoplatanus* L., 1753  
*Alliaria petiolata* (M.Bieb.) Cavara & Grande, 1913  
*Anemone nemorosa* L., 1753  
*Athyrium filix-femina* (L.) Roth, 1799  
*Avenella flexuosa* (L.) Drejer, 1838  
*Betula pendula* Roth, 1788  
*Carpinus betulus* L., 1753  
*Castanea sativa* Mill., 1768  
*Corylus avellana* L., 1753  
*Crataegus monogyna* Jacq., 1775  
*Cytisus scoparius* (L.) Link, 1822  
*Digitalis purpurea* L., 1753  
*Fraxinus excelsior* L., 1753  
*Hypericum perforatum* L., 1753  
*Ilex aquifolium* L., 1753  
*Lactuca muralis* (L.) Gaertn., 1791  
*Lonicera periclymenum* L., 1753  
*Luzula pilosa* (L.) Willd., 1809  
*Melampyrum* L., 1753  
*Melica uniflora* Retz., 1779  
*Milium effusum* L., 1753  
*Phyteuma spicatum* L., 1753  
*Picea abies* (L.) H.Karst., 1881  
*Poa nemoralis* L., 1753  
*Prenanthes purpurea* L., 1753  
*Prunus spinosa* L., 1753  
*Salix caprea* L., 1753  
*Sambucus nigra* L., 1753  
*Scrophularia nodosa* L., 1753  
*Sorbus aucuparia* L., 1753  
*Stachys sylvatica* L., 1753

*Teucrium scorodonia* L., 1753  
*Urtica dioica* L., 1753  
*Vaccinium myrtillus* L., 1753  
*Vinca minor* L., 1753



Le château du Guirbaden à Mollkirch (Bas-Rhin). Photo M. Hoff

**5. Château du Guirbaden - Dans les cours et sur les ruines du château - Altitude : 575 m. - X = 971898 - Y = 2400227**

*Abies alba* Mill., 1768  
*Acer pseudoplatanus* L., 1753  
*Achillea millefolium* L., 1753  
*Alliaria petiolata* (M.Bieb.) Cavara & Grande, 1913  
*Arenaria serpyllifolia* L., 1753  
*Arum maculatum* L., 1753  
*Astragalus glycyphyllos* L., 1753  
*Calendula officinalis* L., 1753  
*Campanula persicifolia* L., 1753  
*Carex* sp.  
*Carpinus betulus* L., 1753  
*Chelidonium majus* L., 1753  
*Cornus sanguinea* L., 1753  
*Corylus avellana* L., 1753  
*Crataegus monogyna* Jacq., 1775  
*Dactylis glomerata* L., 1753  
*Daucus carota* L., 1753  
*Digitalis purpurea* L., 1753  
*Echium vulgare* L., 1753  
*Eupatorium cannabinum* L., 1753  
*Euphorbia cyparissias* L., 1753  
*Fragaria vesca* L., 1753  
*Fraxinus excelsior* L., 1753  
*Galium aparine* L., 1753  
*Galium odoratum* (L.) Scop., 1771  
*Geranium columbinum* L., 1753  
*Geranium molle* L., 1753  
*Geranium robertianum* L., 1753

Hedera helix L., 1753  
 Heracleum sphondylium L., 1753  
 Hypericum perforatum L., 1753  
 Lactuca muralis (L.) Gaertn., 1791  
 Lamium hybridum Vill., 1786  
 Lamium purpureum L., 1753  
 Leucanthemum vulgare Lam., 1779  
 Linaria vulgaris Mill., 1768  
 Lotus corniculatus L., 1753  
 Melica uniflora Retz., 1779  
 Mercurialis perennis L., 1753



*Arenaria serpyllifolia*, sur un mur du château du Guirbaden à Mollkirch (Bas-Rhin). Photo M. Hoff

Myosotis sp.  
 Origanum vulgare L., 1753  
 Papaver rhoeas L., 1753  
 Plantago major L., 1753  
 Poa annua L., 1753  
 Polygonatum multiflorum (L.) All., 1785  
 Polypodium vulgare L., 1753  
 Populus tremula L., 1753  
 Prenanthes purpurea L., 1753  
 Prunus avium (L.) L., 1755  
 Rosa canina L., 1753  
 Salix caprea L., 1753  
 Sambucus nigra L., 1753  
 Silene nutans L., 1753  
 Sisymbrium officinale (L.) Scop., 1772  
 Sonchus asper (L.) Hill, 1769  
 Sorbus aria (L.) Crantz, 1763  
 Tilia platyphyllos Scop., 1771  
 Trifolium campestre Schreb., 1804  
 Trifolium pratense L., 1753  
 Turritis glabra L., 1753  
 Ulmus glabra Huds., 1762  
 Urtica dioica L., 1753  
 Veronica chamaedrys L., 1753  
 Veronica urticifolia Jacq., 1773  
 Vinca minor L., 1753



*Turritis glabra* au château du Guirbaden à Mollkirch (Bas-Rhin). Photo M. Hoff

### Les spécimens d'herbier récoltés sur le site du château du Guirbaden

- Anthriscus cerefolium* (L.) Hoffm., 1814 - WEIL J.H. - [France, Alsace, Bas-Rhin, Mollkirch] - Guirbaden - X = 971802 - Y = 2400251 - Alt. 567 m, - 6/1951 - Herbier(s) : STR - Herbier Jacques-Henri Weil - [Weil, Jacques-Henri]. - (sous : *Anthriscus cerefolium*) - STR- 76336.
- Argentina anserina* (L.) Rydb., 1899 - WEIL J.H. - [France, Alsace, Bas-Rhin, Mollkirch] - Guirbaden - X = 971802 - Y = 2400251 - Alt. 567 m, - 6/1951 - Herbier(s) : STR - Herbier Jacques-Henri Weil - [Weil, Jacques-Henri]. - (sous : *Potentilla anserina*) - STR- 76224.
- Campanula rotundifolia* L., 1753 - WALTER, E. ET LOYSON E. - [France, Alsace, Bas-Rhin, Mollkirch] - Vers le Guirbaden - X = 971900 - Y = 2400225 - Alt. 572 m, - 19/ 9/1931 - Herbier(s) : STR - (sous : *Campanula rotundifolia* L.) - STR- 20838.
- Cornus sanguinea* L., 1753 - HEINTZ, J. - [France, Alsace, Bas-Rhin, Mollkirch] - Girbaden Heiligenberg - X = 971899 - Y = 2400220 - Alt. 570 m, - 5/1943 - Herbier(s) : STR\_SHNEC - Herbier Jacqueline Heintz - [Heintz, Jacqueline]. - (sous : *Cornus sanguinea*).
- Cyanus montanus* (L.) Hill, 1768 - WEIL J.H. - [France, Alsace, Bas-Rhin, Mollkirch] - Guirbaden - X = 971802 - Y = 2400251 - Alt. 567 m, - 6/1951 - Herbier(s) : STR - Herbier Jacques-Henri Weil - [Weil, Jacques-Henri]. - (sous : *Centaurea montana*) - STR- 76253.
- Dactylorhiza majalis* (Rchb.) P.F.Hunt & Summerh., 1965 - WEIL J.H. - [France, Alsace, Bas-Rhin, Mollkirch] - Guirbaden - X = 971802 - Y = 2400251 - Alt. 567 m, - 6/1951 - Herbier(s) : STR - Herbier Jacques-Henri Weil - [Weil, Jacques-Henri]. - (sous : *Orchis latifolia*) - STR- 76304.
- Festuca heteropachys* (St.-Yves) Patzke ex Auquier, 1973 - LENTZ, C. - [France, Alsace, Bas-Rhin, Mollkirch] - Guirbaden - X = 972051 - Y = 2400191 - Alt. 555 m, - 25/ 8/1985 - Herbier(s) : HSBA\_20\_CLentz - Herbier Charles Lentz - Herbier général - [Lentz, Charles]. - (sous : *Festuca heteropachis*) - HSBA- 2251.
- Fragaria vesca* L., 1753 - WEIL J.H. - [France, Alsace, Bas-Rhin, Mollkirch] - Guirbaden - X = 971802 - Y = 2400251 - Alt. 567 m, - 5/1951 - Herbier(s) : STR - Herbier Jacques-Henri Weil - [Weil, Jacques-Henri]. - (sous : *Fragaria vesca*) - STR- 76222.
- Galium odoratum* (L.) Scop., 1771 - HEINTZ, J. - [France, Alsace, Bas-Rhin, Mollkirch] - Girbaden (Heiligenberg) - X = 971899 - Y = 2400220 - Alt. 570 m, - 5/1943 - Herbier(s) : STR\_SHNEC - Herbier Jacqueline Heintz - [Heintz, Jacqueline]. - (sous : *Asperula odorata*).
- Goodyera repens* (L.) R.Br., 1813 - JAEGER P. - [France, Alsace, Bas-Rhin, Mollkirch] - Guirbaden - X = 971827 - Y = 2400234 - Alt. 565 m, - 1953 - Herbier(s) : STR - (sous : *Goodyera repens*).

- Hieracium murorum* L., 1753 - WEIL J.H. - [France, Alsace, Bas-Rhin, Mollkirch] - Guirbaden - X = 971802 - Y = 2400251 - Alt. 567 m, - 6/1951 - Herbier(s) : STR - Herbier Jacques-Henri Weil - [Weil, Jacques-Henri]. - (sous : *Hieracium murorum*) - STR- 76254.
- Juniperus sabina* L., 1753 - WEIL J.H. - [France, Alsace, Bas-Rhin, Mollkirch] - Guirbaden - X = 971802 - Y = 2400251 - Alt. 567 m, - 6/1951 - Herbier(s) : STR - Herbier Jacques-Henri Weil - [Weil, Jacques-Henri]. - (sous : *Juniperus sabina*) - STR- 76391.
- Minuartia hybrida* subsp. *tenuifolia* (L.) Kerguélen, 1993 - LOYSON E. - [France, Alsace, Bas-Rhin, Mollkirch] - Guirbaden - X = 971827 - Y = 2400234 - Alt. 565 m, - 1/ 8/1906 - Herbier(s) : STR - (sous : *Alsine tenuifolia* (L.) Crantz) - STR- 1791.**
- Oxalis acetosella* L., 1753 - CHAUMIEN-PETER L. - [France, Alsace, Bas-Rhin, Mollkirch] - Guirbaden - X = 971900 - Y = 2400225 - Alt. 572 m, - Bois humide. - 6/ 5/1964 - Herbier(s) : STR - Herbier Lisbeth Chaumien-Peter - [Chaumien-Peter, Lisbeth]. - (sous : *Oxalis acetosella*) - STR- 80997.
- Phyteuma nigrum* F.W.Schmidt, 1793 - TOURNAY F. - [France, Alsace, Bas-Rhin, Mollkirch] - Mollkirch, château du Guirbaden - X = 971905 - Y = 2400234 - Alt. 565 m, - 17/ 5/2015 - Herbier(s) : STR - (sous : *Phyteuma nigrum* F.W.Schmidt) - STR- 72587.
- Polygonatum multiflorum* (L.) All., 1785 - HEINTZ, J. - [France, Alsace, Bas-Rhin, Mollkirch] - Girbaden (Heiligenberg) - X = 971899 - Y = 2400220 - Alt. 570 m, - 5/1943 - Herbier(s) : STR\_SHNEC - Herbier Jacqueline Heintz - [Heintz, Jacqueline]. - (sous : *Polygonatum multiflorum*).
- Polygonatum odoratum* (Mill.) Druce, 1906 - WEIL J.H. - [France, Alsace, Bas-Rhin, Mollkirch] - Guirbaden - X = 971802 - Y = 2400251 - Alt. 567 m, - 6/1951 - Herbier(s) : STR - Herbier Jacques-Henri Weil - [Weil, Jacques-Henri]. - (sous : *Polygonatum odoratum*) - STR- 76209.
- Potentilla reptans* L., 1753 - WEIL J.H. - [France, Alsace, Bas-Rhin, Mollkirch] - Guirbaden - X = 971802 - Y = 2400251 - Alt. 567 m, - 6/1951 - Herbier(s) : STR - Herbier Jacques-Henri Weil - [Weil, Jacques-Henri]. - (sous : *Potentilla reptans*) - STR- 76225.
- Sorbus x arioides* (Godet) Michalet, 1864 - WALTER, E. - [France, Alsace, Bas-Rhin, Mollkirch] - Guirbaden - X = 971827 - Y = 2400234 - Alt. 565 m, - 15/ 6/1930 - Herbier(s) : STR - Herbarium R. Engel - [Engel, Roger]. - (sous : *Sorbus x arioides* Michalet) - STR- 10259.
- Struthiopteris spicant* (L.) Weiss, 1770 - CHAUMIEN-PETER L. - [France, Alsace, Bas-Rhin, Mollkirch] - Guirbaden - X = 971900 - Y = 2400225 - Alt. 572 m, - Bois humide. - 15/ 8/1962 - Herbier(s) : STR - Herbier Lisbeth Chaumien-Peter - [Chaumien-Peter, Lisbeth]. - (sous : *Blechnum spicant*) - STR- 81022.
- Trifolium hybridum* var. *elegans* (Savi) Boiss., 1872 - SANS NOM DE COLLECTION - HERB. STR - [France, Alsace, Bas-Rhin, Mollkirch] - Guirbaden - X = 971827 - Y = 2400234 - Alt. 565 m, - 1/ 6/1875 - Herbier(s) : STR - (sous : *Trifolium hybridum* L. subsp. *elegans* (Savi) Ascherson & Graebner) - STR- 23360.
- Vinca minor* L., 1753 - WEIL J.H. - [France, Alsace, Bas-Rhin, Mollkirch] - Guirbaden - X = 971802 - Y = 2400251 - Alt. 567 m, - 6/1951 - Herbier(s) : STR - Herbier Jacques-Henri Weil - [Weil, Jacques-Henri]. - (sous : *Vinca minor*) - STR- 76382.



Le vallon du Guirbaden au Sud du Floessplatz (le Buschbrunnental) est un haut lieu de la bryologie régionale.  
Photo M. Hoff



Le Guirbaden au début du 20ème siècle

### Liste des espèces citées pour le château du Guirbaden

*Acer platanoides* L., 1753  
*Acer pseudoplatanus* L., 1753  
*Achillea millefolium* L., 1753  
*Aegopodium podagraria* L., 1753  
*Aethusa cynapium* subsp. *elata* (Friedl. ex Hoffm.) Schübl. & G.Martens, 1834  
*Ajuga reptans* L., 1753  
*Anthriscus cerefolium* (L.) Hoffm., 1814  
*Argentina anserina* (L.) Rydb., 1899  
*Artemisia vulgaris* L., 1753  
*Asplenium adiantum-nigrum* L., 1753  
*Asplenium ruta-muraria* L., 1753  
*Asplenium trichomanes* L., 1753  
*Astragalus glycyphyllos* L., 1753  
*Atropa belladonna* L., 1753  
*Athyrium filix-femina* (L.) Roth, 1799  
*Campanula baumgartenii* Becker, 1827  
*Campanula persicifolia* L., 1753  
*Campanula rotundifolia* L., 1753  
*Campanula trachelium* L., 1753  
*Carpinus betulus* L., 1753  
*Castanea sativa* Mill., 1768  
*Chaerophyllum temulum* L., 1753  
*Cornus sanguinea* L., 1753  
*Corylus avellana* L., 1753  
*Cyanus montanus* (L.) Hill, 1768  
*Cystopteris fragilis* (L.) Bernh., 1805  
*Dactylorhiza majalis* (Rchb.) P.F.Hunt & Summerh., 1965  
*Dryopteris filix-mas* (L.) Schott, 1834

Echium vulgare L., 1753  
 Epilobium montanum L., 1753  
 Eupatorium cannabinum L., 1753  
 Euphorbia cyparissias L., 1753  
 Fagus sylvatica L., 1753  
 Festuca heteropachys (St.-Yves) Patzke ex Auquier, 1973  
 Ficaria verna Huds., 1762  
 Fragaria vesca L., 1753  
 Galium odoratum (L.) Scop., 1771  
 Geum urbanum L., 1753  
 Goodyera repens (L.) R.Br., 1813  
 Hedera helix L., 1753  
 Heracleum sphondylium L., 1753  
 Hieracium murorum L., 1753  
 Hypericum perforatum L., 1753  
 Juniperus communis L., 1753  
 Juniperus sabina L., 1753  
 Knautia dipsacifolia (Host) Kreutzer, 1840  
 Lactuca muralis (L.) Gaertn., 1791  
 Lathyrus pratensis L., 1753  
 Lotus corniculatus L., 1753  
 Malva moschata L., 1753  
 Malva neglecta Wallr., 1824  
 Malva sylvestris L., 1753  
 Medicago lupulina L., 1753  
 Mercurialis perennis L., 1753  
**Minuartia hybrida (Vill.) Schischkin subsp. tenuifolia (L.) Kerguélen, 1993**  
**Minuartia rubra (Scop.) McNeill, 1963**  
 Mycelis muralis (L.) Dumort., 1827  
 Myosotis arvensis (L.) Hill, 1764  
 Origanum vulgare L., 1753  
 Oxalis acetosella L., 1753  
 Paris quadrifolia L., 1753  
 Phyteuma nigrum F.W.Schmidt, 1793  
 Plantago major L., 1753  
 Polygonatum multiflorum (L.) All., 1785  
 Polygonatum odoratum (Mill.) Druce, 1906  
 Polystichum aculeatum (L.) Roth, 1799  
 Populus tremula L., 1753  
 Potentilla reptans L., 1753  
 Prenanthes purpurea L., 1753  
 Quercus petraea (Matt.) Liebl., 1784  
 Ranunculus bulbosus L., 1753  
 Ribes uva-crispa L., 1753  
 Rosa canina L., 1753  
 Rubus fruticosus L., 1753  
 Rubus idaeus L., 1753  
 Sambucus nigra L., 1753  
 Sambucus racemosa L., 1753  
 Sedum album L., 1753  
 Sedum rupestre L., 1753  
 Silene dioica (L.) Clairv., 1811  
 Silene nutans L., 1753  
 Sorbus x arioides (Godet) Michalet, 1864  
 Stachys sylvatica L., 1753  
 Struthiopteris spicant (L.) Weiss, 1770  
 Trifolium campestre Schreb., 1804  
 Trifolium hybridum var. elegans (Savi) Boiss., 1872  
 Trifolium repens L., 1753  
 Trifolium striatum L., 1753

Turritis glabra L., 1753  
 Ulmus laevis Pall., 1784  
 Urtica dioica L., 1753  
 Valeriana officinalis L., 1753  
 Verbascum thapsus L., 1753  
 Vicia sepium L., 1753  
 Vinca minor L., 1753  
 Vitis vinifera L., 1753

## Bibliographie

- Auteurs multiples. Données botaniques publiées sur Internet et dans les forums de Tela-Botanica.
- DREAL-Alsace, 2014. Fichiers des données ZNIEFF 2009-2014.
- Herbier de Strasbourg. Orchidées et autres plantes. 2001-2017.
- Kirschleger, F., 1862, [1858]. *Flore d'Alsace et des contrées limitrophes*. Troisième volume. Deuxième partie. Guide du botaniste herborisateur et touriste à travers les plaines d'Alsace et les montagnes des Vosges. Strasbourg, Paris. 189-364.
- Muller, S., 1984. Inventaire des espèces végétales spontanées remarquables du Parc Naturel Régional des Vosges du Nord. In : « *Etude de faisabilité relative à l'inventaire et à la protection du patrimoine génétique végétal des quatre Parcs naturels Régionaux du Nord-Est de la France* », Ministère de l'Environnement, D.P.N., P.N.R.V.N., I.N.A., : 1-29.
- Olivier, L., Galland, J.P., Maurin, H., 1995. *Livre Rouge de la Flore menacée de France. Tome 1 : Espèces prioritaires*. Institut d'Ecologie et de Gestion de la Biodiversité, Service du Patrimoine Naturel, Coll. Patrimoines Naturels, Série Patrimoine génétique, 20 : 1-486.
- Parent, G.H., 2001. Etudes écologiques et chorologiques sur la flore lorraine. Note 18. Les Pervenches : problèmes posés par *Vinca major* et *Vinca minor*. *Adoxa* 33 : 7-14.
- Société Botanique d'Alsace, s.d. Données diverses sur la flore d'Alsace. Base de données « Brunfels », *Société Botanique d'Alsace*.
- Ulrich, H., 2000. *La légende des ruines. Arbres et châteaux des Vosges et du Jura alsacien. Histoire - Mythes - Flore - Faune*. La Nuée Bleue, Strasbourg, : 1-110.
- Walter, E., 1937. Fougères de la région voségo-rhénane. I. *Bulletin de l'Association Philomathique d'Alsace et de Lorraine*, 8 (4) : 339-361.



Le château du Guirbaden en 1892

## **SBA - Session de terrain du 27 mars 2021**

# **Découverte d'un « petit » bout de Jura tout au sud de l'Alsace, sur les territoires de Lucelle et Oberlarg (Haut-Rhin, Alsace), au début du printemps**

**Compte rendu : Dominique Oesterlé et Claire Pirat**

*Thème principal : les Crocus*

**Guide : Dominique Oesterlé (et Alain Untereiner pour la préparation)**

*Participants : Anthony Beke, André Frommelt, Mariam Hussein-Agha, Françoise Janin, François Labolle, Claire Pirat*

Historiquement, plusieurs stations étaient connues, la plupart ont disparu du fait des pratiques agricoles (retournement de prairies).

Le 6 mai 2008, en faisant de « l'exploration botanique » avec un ami – qui disposait d'un GPS- je remarquai des feuilles qui appartenaient visiblement à des crocus. L'année suivante (9 avril 2009), j'ai vérifié cette trouvaille, qui s'avérait être une belle station de *Crocus vernus*<sup>1</sup>, mais à l'époque je n'ai pas compté les corolles. Ils poussaient sur un pâturage de la Ferme du Neuhoof, sur la commune de Lucelle (point GPS en Lambert 93 : X 1020902, Y 6712802, alt. 680 m).

J'ai alors poussé plus avant mes investigations et j'ai trouvé 2 autres stations beaucoup plus petites le 23 mars 2012 et le 14 avril 2013, respectivement sur les terrains de la ferme du Pfaffenloch et du Grand Kohlberg, toujours à Lucelle. Ces deux stations se développaient sous de grands tilleuls (plantés à l'occasion de naissances dans les familles, selon Jean-Pierre Ramseyer de la ferme Neuhoof, en guise d'investissement), qui protégeaient les crocus des épandages agricoles.



Pré-verger de la ferme des Eboubettes (Oberlarg, Haut-Rhin) – D. Oesterlé

La sortie du samedi 27 mars 2021 nous a permis de découvrir la station la plus connue et la plus importante en nombre de pieds, qui se développe sur un pré-verger de la ferme des Eboubettes,

<sup>1</sup> Nom valide selon nomenclature Taxref 14 : *Crocus vernus* (L.) Hill, 1765 - Syn : *Crocus vernus* subsp. *albiflorus* (Kit. ex Schult.) Ces., 1844

commune d'Oberlarg ; nous y avons dénombré **366** corolles en début de floraison (elles étaient encore sous la neige la semaine précédente).

Sur le territoire de Lucelle, au Pfaffenloch, nous en avons dénombré **18**, toujours préférentiellement développés sous le groupe de tilleuls d'une hauteur peu commune, et sur la pâture du Neuhof, **86**, qui seront bien plus nombreux dans les jours qui viennent !

*Crocus vernus* est une espèce protégée en Alsace et classée comme Vulnérable dans la liste rouge de la flore menacée en Alsace.

Les contacts pour une autorisation avaient été pris auparavant avec les différents propriétaires des terrains.



Station de *Crocus vernus* aux Ebourbettes le 27 mars 2021 – D. Oesterlé



Lors de cette sortie, François Labolle et Anthony Beke nous ont expliqué la nature de l'organe souterrain de réserve du *Crocus* ; ils ont ensuite rédigé une note que nous joignons à ce compte-rendu.

### **Bibliographie sur les *Crocus* d'Alsace**

- Carbiener, R., Ourisson-Heiligenstein, N., 1961. A propos d'une deuxième station de *Crocus biflorus* Mill. dans l'Est de la France. Considérations sur les problèmes écophysologiques posés par certains *Crocus*. *Bulletin de l'Association Philomathique d'Alsace et de Lorraine*, 11 (3) : 49-60.
- Heligenstein, N., 1954. Le *Crocus* de la Vallée de la Thur. *Bulletin de l'Association Philomathique d'Alsace et de Lorraine*, 9 (1) : 139-141.
- Kirschleger, F., s.d., Sur une monstruosité du *Crocus vernus* L. *L'Institut*, 1646 : 330.
- Linder, R., 1959. La représentation actuelle du genre *Crocus* en Alsace. In : « 85<sup>ème</sup> Session extraordinaire dans les Vosges et en Alsace, 1958 », *Bull. Soc. Bot. France*, 106 : 139-141.
- Ochsenbein, G., 1955. Les *Crocus* d'Alsace et l'irradiation jurassienne. *Bulletin de l'Association Philomathique d'Alsace et de Lorraine*, 1950/1956, 9 (3) : 162-164.
- Ochsenbein, G., 1967. *Crocus* dans le Frankenthal et quelques autres observations d'espèces intéressantes. *Bulletin de l'Association Philomathique d'Alsace et de Lorraine*, 12 (2) : 232-233.
- Ochsenbein, G., 1982. Les *Crocus* des Vosges et la station d'If de Kruth-Wildenstein. *Bulletin de la Société d'Histoire Naturelle de Colmar*, 1978/1979/1980, 57 : 97-100.

## **Note sur la nature et la biologie de l'organe de réserve souterrain de *Crocus vernus* (L.) Hill, 1765**

Anthony Beke et François Labolle  
Photos et dessin : François Labolle

Dans la Flore d'Alsace et dans « *Flora Helvetica* », l'organe souterrain des crocus est appelé « bulbe ». Flora Gallica qualifie les crocus de géophytes à corme. La dénomination exacte pour l'organe de réserve souterrain des crocus est le mot « corme ». Un corme est un rhizome orthotrope\* relativement court, de forme généralement à peu près sphérique. Un corme est donc un cas particulier de rhizome. Un rhizome correspond à une tige plagiotrope\* tubérisée\* sur l'ensemble de sa longueur et qui présente aussi des caractères anatomiques de racine. Cette dernière caractéristique permet de le distinguer du tubercule caulinaire\* qui ne présente que des caractères anatomiques de tige. Un bulbe correspond à une tige aplatie en plateau qui porte des feuilles charnues chargées de réserves. Les réserves sont donc localisées dans la tige dans le cas des cormes alors qu'elles se situent dans des feuilles dans le cas du bulbe. Les tulipes, les lis, les perce-neige, les oignons, les aux par exemple ont des bulbes. Les glaïeuls et les corydales sont d'autres exemples de plantes à cormes.

Les termes « tuniques » ou « fibres en réseau » utilisés par les flores pour désigner les structures qui enveloppent le corme correspondent à des feuilles cylindriques modifiées portées par le corme (figure 1 et 2, page suivante).

Le crocus forme chaque année un nouveau corme au-dessus de l'ancien. Les produits issus de la photosynthèse réalisée par les feuilles aériennes et les réserves contenues dans l'ancien corme alimentent un bourgeon axillaire\* de l'ancien corme qui en se développant sera à l'origine du nouvel organe de réserve, des feuilles et des fleurs de l'année suivante. Ainsi le corme de l'année passée dégénère. Le corme du crocus est donc un rhizome annuel orthotrope. La croissance de la plante est sympodiale\* puisque chaque année un nouveau bourgeon axillaire assure la mise en place de l'unité de l'année suivante. Un bourgeon axillaire situé vers la base du corme peut aussi se développer en un nouveau corme et assurer ainsi la multiplication végétative de la plante (figure 2).

Le nouveau corme émet des racines spécialisées en forme de queue de rat appelées racines tractrices qui le tirent vers le bas (figure 3 page suivante). Le corme se situe ainsi à peu près toujours à la même profondeur tout au long de la vie de la plante.

### Lexique (\*) :

*Axillaire* : qui se situe à l'aisselle d'une feuille

*Caulinaire* : relatif à la tige

*Croissance sympodiale* = croissance avec relai : croissance assurée par des bourgeons à durée de vie courte (une saison) relayée chaque année par un autre bourgeon axillaire, s'oppose à la croissance monopodiale qui est assurée par le même bourgeon terminal tout au long de la vie de la plante

*Orthotrope* : se dit d'un organe qui pousse verticalement

*Plagiotrope* : se dit d'un organe qui pousse horizontalement

*Tubérisé* : se dit d'un organe végétal transformé en organe de réserve

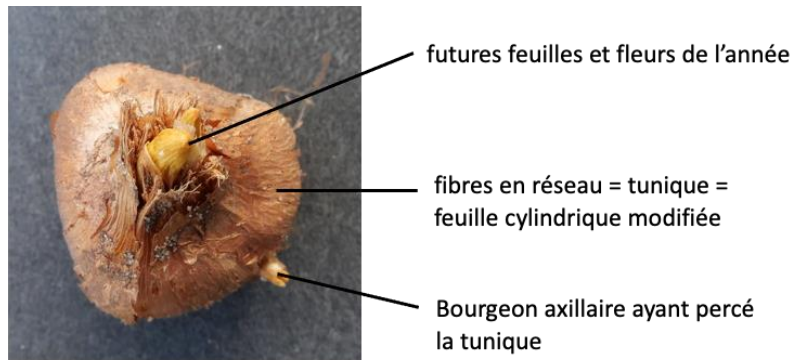


Figure 1 : vue de l'apex d'un corme de crocus horticole

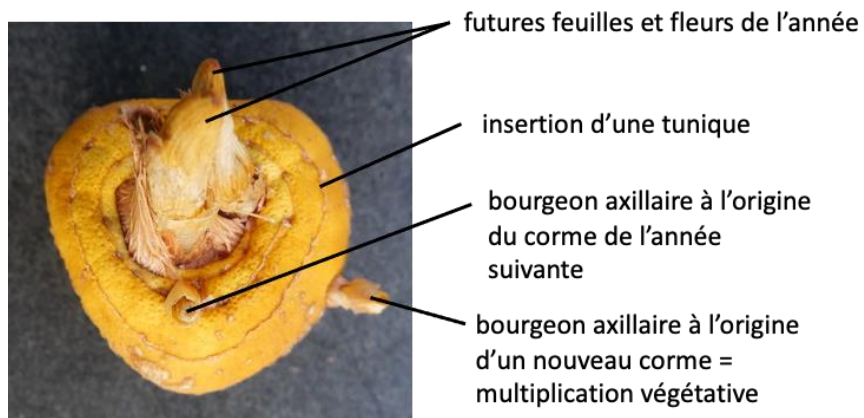


Figure 2 : vue de l'apex du même corme de crocus horticole débarrassé des tuniques

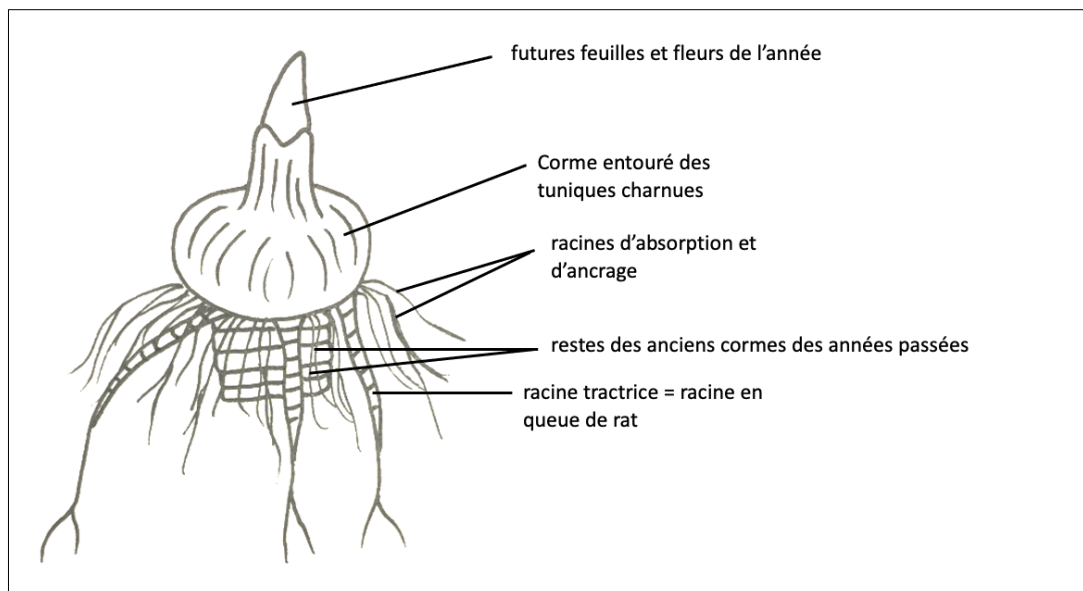


Figure 3 : vue de profil d'un corme de crocus



Corme de *Crocus vernus* le 27 mars 2021– D. Oesterlé

D'autres plantes précoces en fleurs ont été rencontrées : *Viola reichenbachiana*, *Daphne laureola*, *Euphorbia amygdaloïdes*, *Pulmonaria obscura*, *Primula veris*, *Anemone nemorosa*, *Tussilago farfara*, *Ranunculus bulbosus*, *Helleborus foetidus*, *Mercurialis perennis*, *Potentilla sterilis*, *Ficaria verna*, *Capsella bursa-pastoris*, *Veronica hederifolia*.

Et quelques bryophytes vues au passage : *Ctenidium molluscum*, *Leucodon sciuroides*, *Neckera crispa*, *Rhytidiadelphus triquetrus*.

## Note sur les hêtres plessés

Anthony Beke

Le chemin emprunté pour rejoindre la ferme des Ebourbettes est bordé de hêtres (*Fagus sylvatica*) tout à fait remarquables quant à leur port. Dans leur jeune âge, les branches basses et souples des hêtres, plantés de façon rapprochée, sont tressées et ligaturées ensemble afin d'être conduites à l'horizontale. Avec le temps, les branches finissent par se souder, et fusionnent physiquement ainsi que fonctionnellement. En résulte la formation d'une barrière naturelle dont le rôle à cet endroit reste encore à éclaircir : délimitation de parcelles forestières ou d'anciennes parcelles agricoles, haies servant d'enclos pour le bétail, ... ? cf. photos suivantes.

Ces hêtres mériteraient certainement d'avoir un statut particulier en terme de « patrimoine paysager ».



Hêtres le long du chemin qui mène à la ferme des Ebourbettes le 27 mars 2021 – A. Beke



Hêtres le long du chemin qui mène à la ferme des Ebourbettes le 27 mars 2021 – A. Beke



## **SBA - Session de terrain du samedi 29 mai 2021**

# **Rosiers, et flores accompagnatrices. Le Sommerberg, dont notamment le lieu-dit Flieh (Niedermorschwihr, Haut-Rhin). Le Mont de Sigolsheim (Sigolsheim, Haut-Rhin)**

**Guides et compte rendu : Michel Simon, Jean-Pierre Berchtold**

**Notes prises sur le terrain : Anthony Beke**

Membres participants : Arnaud André, Anthony Beke, Jean-Pierre Berchtold, Julie-Anne Burkhart, Sophie Collignon, Lionel Friess, Erick Gérard, Patrick Goetzmann, Françoise Janin, André Kuentz, Julie Nguefack, Claire Pirat, Eric Piselli, Michel Simon, Charles-Antoine Soucanye de Landevoisin.

*Statut de protection* : (REG ALS) : espèce protégée en Région Alsace.

*Degrés de menace* : (LRA-catégories UICN) : Liste rouge de la flore vasculaire menacée en Alsace selon la méthodologie de l'Union Internationale pour la Conservation de la Nature (UICN) (Vangendt *et al.* 2015).

*Catégories de l'UICN pour la Liste rouge* : CR (critically endangered) : en danger critique d'extinction ; EN (endangered) : en danger ; VU (vulnerable) : vulnérable ; NT (near threatened) : quasi menacé ; LC (least concern) : préoccupation mineure ; DD (data deficient) : données insuffisantes ; NA (not applicable) : non applicable (taxon non soumis à évaluation car non indigène ou naturalisé en Alsace). Dans les listes ci-dessous, la catégorie UICN n'est indiquée que pour les taxons à degré de menace supérieur à LC (least concern) : NT, VU, EN et CR.

*Nomenclature* : *Flora Gallica* (Tison & de Foucault 2014), sauf exceptions.

>>> Les listes présentées ci-dessous ne sont pas exhaustives.

## **MATIN : le Sommerberg (lieu-dit Flieh notamment)**

Le Flieh est un éperon granitique qui surplombe le village de Niedermorschwihr. Il est orienté au Sud et bénéficie d'un ensoleillement important. Quelques parcelles sont occupées par de la vigne ; néanmoins le rocher affleure en de nombreux endroits qui ne peuvent être cultivés. Une végétation thermophile intéressante y prospère.

Nous avons choisi la visite de ce site pour sa richesse floristique, et en particulier pour les rosiers sauvages. C'est probablement une des plus importantes stations de *Rosa jundzillii* Besser (= *Rosa marginata* Wallr.) en Alsace. *Rosa jundzillii* est une espèce rare aux niveaux national et européen. Lors de la sortie, les participants ont pu admirer ses grandes corolles rose vif en grand nombre. Nous avons aussi pu reconnaître d'autres rosiers : *Rosa canina* Linnaeus var. *canina*, *Rosa canina* var. *andegavensis* (Bastard) Desportes, *Rosa corymbifera* Borkhausen var. *corymbifera*, *Rosa micrantha* Borrer ex Smith, *Rosa spinosissima* Linnaeus, *Rosa tomentella* Léman.

### **Espèces accompagnatrices**

*Achillea nobilis* L. ( **VU** ) (Asteraceae)

*Allium vineale* L. (Amaryllidaceae)

*Anisantha sterilis* (L.) Nevski (= *Bromus sterilis* L.), *A. tectorum* (L.) Nevski (= *Bromus tectorum* L.) (Poaceae)

*Arenaria serpyllifolia* L. (Caryophyllaceae)

*Aristolochia clematitis* L. (Aristolochiaceae)

*Arrhenatherum elatius* (L.) J. Presl & C. Presl (Poaceae)

*Berteroa incana* (L.) DC. (Brassicaceae)

*Bunias orientalis* L. (Brassicaceae)

*Calepina irregularis* (Asso) Thell. (Brassicaceae)

*Camelina sativa* (L.) Crantz (Brassicaceae)  
*Campanula rapunculus* L. (Campanulaceae)  
*Carex leersii* F.W. Schultz (Cyperaceae)  
*Cerastium glomeratum* Thuill. (Caryophyllaceae)  
*Chondrilla juncea* L. (Asteraceae)  
*Cota tinctoria* (L.) J. Gay ( **VU** ) (Asteraceae)  
*Dianthus carthusianorum* L. (Caryophyllaceae)  
*Echium vulgare* L. (Boraginaceae)  
*Erodium cicutarium* (L.) L'Hér. (Geraniaceae)  
*Ervilia hirsuta* (L.) Opiz (= *Vicia hirsuta* (L.) S.F. Gray) (Fabaceae)  
*Galium album* Mill. (= *Galium mollugo* L.) (Rubiaceae)  
*Genista pilosa* L. (Fabaceae)  
*Geranium rotundifolium* L., *G. sanguineum* L. (Geraniaceae)  
*Helianthemum nummularium* (L.) Mill. (Cistaceae)  
*Hieracium murorum* L. lato sensu (Asteraceae)  
*Isatis tinctoria* L. (Brassicaceae)  
*Jasione montana* L. (Campanulaceae)  
*Lactuca virosa* L. (Asteraceae)  
*Lathyrus sylvestris* L. (Fabaceae)  
*Logfia minima* (Sm.) Dumort. (= *Filago minima* (Sm.) Pers.) (Asteraceae)  
*Lycopsis arvensis* L. (= *Anchusa arvensis* (L.) M. Bieb) (Boraginaceae)  
*Medicago minima* (L.) L. (Fabaceae)  
*Melampyrum arvense* L. (Orobanchaceae)  
*Melica ciliata* L. (Poaceae)  
*Micropyrum tenellum* (L.) Link ( **VU** ) (Poaceae). Très abondant sur le site.



*Micropyrum tenellum*. Niedermorschwihr (Haut-Rhin), Sommerberg, lieudit Flieh. A gauche, l'espèce dans son contexte granitique. A droite, détail des chaumes (noter la présence des nœuds noirs). Photos A. Beke

*Muscari neglectum* Ten. (Asparagaceae)  
*Myosotis ramosissima* Rochel (Boraginaceae)

*Onopordon acanthium* L. (Asteraceae)  
*Orobanche caryophyllacea* Sm. (Orobanchaceae). Sur *Galium album*.  
*Papaver argemone* L. ( **VU** ), *Papaver rhoeas* L. (Papaveraceae)  
*Papaver dubium* L., *P. dubium* subsp. *lecoqii* (Lamotte) Syme (= *P. lecoqii* Lamotte), (Papaveraceae)  
*Pilosella aurantiaca* (L.) Sch. Bip. subsp. *aurantiaca* (= *Hieracium aurantiacum* L. subsp. *aurantiacum*) (Asteraceae). Probablement naturalisé à basse altitude.  
*Pilosella peleteriana* (Mérat) F.W. Schultz & Bip. (= *Hieracium peleterianum* Mérat) (**VU**) (Asteraceae)  
*Potentilla argentea* L., *P. recta* L. (Rosaceae)  
*Poterium sanguisorba* L. (= *Sanguisorba minor* Scop.) (Rosaceae)  
*Rubus canescens* DC. (Rosaceae)  
*Rumex acetosella* L. (Polygonaceae)  
*Scleranthus perennis* L. (Caryophyllaceae)  
*Sedum acre* L., *Sedum rupestre* L. (Crassulaceae)  
*Silene latifolia* Poir. (Caryophyllaceae)  
*Silene nutans* L. (Caryophyllaceae)  
*Sisymbrium officinale* (L.) Scop. (Brassicaceae)  
*Stellaria holostea* L. (Caryophyllaceae)  
*Tanacetum corymbosum* (L.) Sch. Bip. ( **NT** ) (Asteraceae)  
*Tragopogon dubius* Scop. (Asteraceae)  
*Trifolium campestre* Schreb., *T. medium* L., *T. striatum* L. ( **NT** ) (Fabaceae)  
*Turritis glabra* L. (Brassicaceae)  
*Veronica officinalis* L., *Veronica persica* Poir. (Plantaginaceae)  
*Vicia angustifolia* L. (= *Vicia sativa* subsp. *nigra* (L.) Ehrh.) (Fabaceae)  
*Vicia cracca* L., *Vicia tenuifolia* Roth (Fabaceae)  
*Vicia pannonica* Crantz. (Fabaceae). Variété à corolles blanc de lait. Naturalisé.  
*Viola arvensis* Murray var. *arvensis* (Violaceae)  
*Vulpia myuros* (L.) C.C. Gmel. (Poaceae)

## APRES-MIDI : le Mont de Sigolsheim, autour de la Nécropole

Cette deuxième partie s'est déroulée sur la colline de Sigolsheim pour observer le Rosier de Jundzill (*Rosa marginata* Wallr.) sur un terrain calcaire. Les conditions climatiques humides ont favorisé le développement d'une végétation luxuriante. *Rosa jundzillii* est présent sur l'ensemble de la colline mais il y est disséminé. Nous avons pu voir sur ce site presque le même cortège de rosiers que précédemment : *Rosa canina* var. *canina* Linnaeus, *Rosa canina* var. *andegavensis* (Bastard) Desportes, *Rosa corymbifera* var. *corymbifera* Borkhausen, *Rosa tomentella* Léman ; *Rosa spinosissima* Linnaeus est en colonies importantes mais plus en amont sur le site ; *Rosa rubiginosa* Linnaeus prend la place de *Rosa micrantha* Borrer ex Smith ; *Rosa arvensis* Huds., espèce calcicole en Alsace, est présente dans le bois sur le haut du site.

### Espèces accompagnatrices

*Anacamptis pyramidalis* (L.) Rich. (Orchidaceae)  
*Cerastium pumilum* Curtis (Caryophyllaceae)  
*Cervaria rivinii* Gaertn. (= *Peucedanum cervaria* (L.) Lapeyr.) (Apiaceae)  
*Cynoglossum officinale* L. (Boraginaceae)  
*Descurainia sophia* (L.) Prantl ( **VU** ) (Brassicaceae)  
*Fragaria vesca* L., *Fragaria viridis* Weston (Rosaceae)  
*Galium glaucum* L. ( **VU** ) (Rubiaceae)  
*Globularia bisnagarica* L. ( **EN** ) (Plantaginaceae)

*Himantoglossum hircinum* (L.) Spreng (Orchidaceae)

>>> « *Himantoglossum hircinum* ne peut être confondu avec aucun autre taxon, par son labelle muni d'un lobe médian en forme de longue lanière rubanée, sans compter son odeur forte et caractéristique.

Comme chez de nombreuses espèces d'orchidées, on rencontre parfois des individus hypochromes, de teinte vert-jaunâtre, comme à Sigolsheim ce 29 mai.

Beaucoup plus rares par contre sont les variations de forme du labelle, dont la variété *platyglossum* décrite par Emile Gallé en 1900, qui est remarquable par son labelle entier, dépourvu de lobes médian et latéraux. Moins de 10 observations en Europe depuis sa description attestent du caractère exceptionnel de cette variété. A noter la mention d'une variété *tenuiflorum* par Emile Issler à Sigolsheim (Flore d'Alsace 1965).

*H. hircinum* est une espèce en expansion en Alsace où les populations des collines sous-vosgiennes peuvent atteindre des milliers d'individus » (Henri Mathé).

*Hippocrepis comosa* L. (Fabaceae)

*Melampyrum arvense* L. (Orobanchaceae)

*Ophrys fuciflora* (F.W. Schmidt) Moench subsp. *fuciflora* (Orchidaceae)

*Polygala comosa* Schkuhr (Polygalaceae)

*Sherardia arvensis* L. (Rubiaceae)

*Tanacetum corymbosum* (L.) Sch. Bip. ( **NT** ) (Asteraceae)

*Torilis nodosa* (L.) Gaertn. subsp. *nodosa* (Apiaceae). Seule station connue en Alsace.

*Trifolium rubens* L. (Fabaceae)

*Vicia angustifolia* L. (= *V. sativa* subsp. *nigra* (L.) Ehrh.) (Fabaceae)

*Vicia cracca* L., *Vicia tenuifolia* Roth (Fabaceae)



*Descurainia sophia*. Colline de Sigolsheim (Haut-Rhin). On distingue à droite la plaine d'Alsace près de Colmar, et au loin le massif du Kaiserstuhl, précédant la Forêt Noire. Photo Anthony Beke

## Bibliographie

**FROMMELT A., BERCHTOLD J.-P. & ZAEH, A. 2002.** 68-Niedermorschwihr : Sommerberg, Wintersberg. Session de terrain du 23 mars 2002. Bulletin de liaison de la Société Botanique d'Alsace, 14, 17-19.

**PERRIN S., BICK F. & SIMON M. 2020 :** Contribution à l'inventaire botanique (Tracheophyta ; Bryophyta ; Marchantiophyta) du Sommerberg, commune de Niedermorschwihr (Haut-Rhin, France). Bulletin de la Société d'Histoire naturelle et d'Ethnographie de Colmar, 76, 27-34.

**SIMON M. 2020 :** Le rosier de Jundzill (*Rosa marginata* Wallr. = *Rosa jundzillii* Besser) en Alsace. Première partie : historique et description. Les nouvelles archives de la flore jurassienne et du nord-est de la France, 18, 51-62.

- SIMON M. 2020** : *Le rosier de Jundzill (Rosa marginata Wallr. = Rosa jundzillii Besser) en Alsace. Deuxième partie : chorologie et phytosociologie.* Les nouvelles archives de la flore jurassienne et du nord-est de la France, 18, 63-74.
- TISON J.-M. & de FOUCAULT B. 2014** : *Flora Gallica. Flore de France.* Biotope, Mèze, 1196 p.
- VANGENDT J., BERCHTOLD J.-P., HOFF M. & JACOB J.-C. 2015** : *Les plantes vasculaires.* In Heuacker V., Kaempfer S., Moratin R. & Muller Y. (coord.) : *Livre rouge des espèces menacées en Alsace.* Collection Conservation. Strasbourg, ODONAT, 162-185.



*Rosa jundzillii* fleur. Détail d'une fleur avec ses nombreuses glandes. Photo Michel Simon



*Rosa jundzillii* feuilles. Les glandes très apparentes sur le rachis sont dures au toucher. Photo Michel Simon



*Rosa jundzillii* églantines. A maturité, les glandes sur les églantines deviennent piquantes. Photo Michel Simon

## **SBA - Session de terrain du 25 juin 2021**

# **Inventaire botanique dans différents habitats des sites, gérés par le Conservatoire des Sites Alsaciens, dans le canton de Ferrette : communes de Winkel, Oberlarg, Ligsdorf et Sondersdorf (Haut-Rhin, Alsace)**

## **Compte rendu : Annaëlle Muller et Francis Bick**

Session commune SBA-CSA

Guides : Annaëlle MULLER, Jean-Claude JACOB, Dominique OESTERLE

Chênaie-charmaie, pelouse sèche, pelouse calcicole, prairie humides, mégaphorbiaie, avec une flore variée et patrimoniale (*Myosotis alpestris*, *Carex humilis*, *Carlina acaulis*, *Carex devalliana*, *Lolium temulentum*, *Trollius europaeus*, *Neotinea ustulata*, *Thesium pyrenaicum* et *linophyllon*, *Orchis simia*, *Orobancha caryophyllacea*, *Phelipanche purpurea*, *Cotoneaster tomentosus*).

Actuellement, l'inventaire de la flore s'élève à :

278 espèces au Medsche  
154 espèces au Weihermatten  
234 espèces au Bahholtz

Parmi lesquelles nous avons observé 96 espèces végétales au Medsche (dont 7 qui n'étaient pas encore connues), 32 espèces au Weihermatten (dont 5 qui n'étaient pas encore connues) et 30 espèces au Reben (dont 2 nouvelles espèces).

## **Les Phanérogames**

### **Annaëlle Muller**

#### **Site CSA 6837304 Medsche WINKEL (Haut-Rhin). Pelouse sèche**

<i>Achillea millefolium</i>	<i>Cynosurus cristatus</i>	<i>Koeleria pyramidata</i>
<i>Anthoxanthum odoratum</i>	<i>Dactylis glomerata</i>	<i>Labsana communis</i>
<i>Anthyllis vulneraria</i>	<i>Dactylorhiza fuchsii</i>	<i>Lathyrus pratensis</i>
<i>Aquilegia vulgaris</i>	<i>Draba muralis</i>	<i>Leontodon hispidus</i>
<i>Arrhenatherum elatius</i>	<i>Euphorbia cyparissias</i>	<i>Leucanthemum vulgare</i>
<i>Asperula cynanchica</i>	<i>Euphorbia flavicoma</i> subsp.	<i>Linum catharticum</i>
<i>Betonica officinalis</i>	<i>Verrucosa</i>	<i>Lotus corniculatus</i>
<i>Betula pendula</i>	<i>Fagus sylvatica</i>	<i>Luzula campestris</i>
<i>Briza media</i>	<i>Galium mollugo</i>	<i>Malus sylvestris</i>
<i>Bromopsis erecta</i>	<i>Galium verum</i>	<i>Mercurialis perennis</i>
<i>Campanula glomerata</i>	<i>Genista sagittalis</i>	<i>Neotinea ustulata</i>
<i>Carex flacca</i>	<i>Genista tinctoria</i>	<i>Neottia ovata</i>
<i>Carex panicea</i>	<i>Globularia bisnagarica</i>	<i>Ononis spinosa</i> subsp.
<i>Carlina acaulis</i>	<i>Gymnadenia conopsea</i>	<i>Procurrens</i>
<i>Centaurea jacea</i>	<i>Helianthemum nummularium</i>	<i>Orchis mascula</i>
<i>Centaurea nigra</i>	<i>Hieracium murorum</i>	<i>Peucedanum carvifolia</i>
<i>Cerastium fontanum</i>	<i>Hippocrepis comosa</i>	<i>Phleum pratense</i>
<i>Coeloglossum viride</i>	<i>Holcus lanatus</i>	<i>Pilosella officinarum</i>
<i>Colchicum autumnale</i>	<i>Hypericum perforatum</i>	<i>Plantago lanceolata</i>
<i>Corylus avellana</i>	<i>Hypochaeris radicata</i>	<i>Platanthera bifolia</i>
<i>Cotoneaster tomentosa</i>	<i>Knautia arvensis</i>	<i>Platanthera chlorantha</i>
<i>Crataegus laevigata</i>	<i>Knautia arvensis</i> var.	<i>Poa trivialis</i>
<i>Crepis biennis</i>	<i>integrifolia</i>	

<i>Polygala vulgaris</i> subsp. <i>Vulgaris</i>	<i>Rhinanthus alectorolophus</i>	<i>Thymus pulegioides</i>
<i>Polygonatum odoratum</i>	<i>Rhinanthus minor</i>	<i>Tragopogon pratensis</i>
<i>Populus tremula</i>	<i>Rosa arvensis</i>	<i>Trifolium medium</i>
<i>Potentilla erecta</i>	<i>Rosa canina</i>	<i>Trifolium montanum</i>
<i>Poterium sanguisorba</i>	<i>Rumex acetosa</i>	<i>Trifolium ochroleucon</i>
<i>Primula elatior</i>	<i>Scabiosa columbaria</i>	<i>Trifolium pratense</i>
<i>Primula veris</i>	<i>Senecio jacobaeae</i>	<i>Trifolium repens</i>
<i>Prunella grandiflora</i>	<i>Stellaria graminea</i>	<i>Vicia cracca</i>
<i>Prunella vulgaris</i>	<i>Succisa pratensis</i>	<i>Viola hirta</i>
<i>Prunus spinosa</i>	<i>Taraxacum officinale</i>	
	<i>Thesium pyrenaicum</i>	

**Site CSA 6837303 Reben WINKEL (Haut-Rhin). Pelouse sèche**

<i>Achillea millefolium</i>	<i>Cynosurus cristatus</i>	<i>Origanum vulgare</i>
<i>Agrimonia eupatoria</i>	<i>Festuca pratensis</i>	<i>Plantago lanceolata</i>
<i>Agrostis capillaris</i>	<i>Galium verum</i>	<i>Platanthera bifolia</i>
<i>Asperula cynanchica</i>	<i>Genista tinctoria</i>	<i>Poterium sanguisorba</i>
<i>Betonica officinalis</i>	<i>Knautia arvensis</i>	<i>Prunella grandiflora</i>
<i>Brachypodium pinnatum</i>	<i>Leucanthemum vulgare</i>	<i>Rhamnus catharticus</i>
<i>Briza media</i>	<i>Lotus corniculatus</i>	<i>Succisa pratensis</i>
<i>Bromopsis erecta</i>	<i>Neotinea ustulata</i>	<i>Trifolium campestre</i>
<i>Colchicum autumnale</i>	<i>Ononis spinosa</i> subsp.	<i>Trifolium montanum</i>
<i>Coronilla varia</i>	<i>Procurrens</i>	<i>Trifolium ochroleucon</i>
<i>Crataegus monogyna</i>	<i>Ophrys apifera</i>	<i>Trifolium pratense</i>

**Site CSA 6837302 Weihermatten WINKEL (Haut-Rhin). Zone humide**

<i>Agrostis gigantea</i>	<i>Dactylis glomerata</i>	<i>Mentha aquatica</i>
<i>Angelica sylvestris</i>	<i>Dactylorhiza fuchsii</i>	<i>Molinia caerulea</i>
<i>Anthoxanthum odoratum</i>	<i>Festuca pratensis</i>	<i>Plantago lanceolata</i>
<i>Caltha palustris</i>	<i>Filipendula ulmaria</i>	<i>Polygonum amphibium</i>
<i>Carex disticha</i>	<i>Galium album</i>	<i>Rhinanthus alectorolophus</i>
<i>Carex nigra</i>	<i>Galium palustre</i>	<i>Rumex acetosa</i>
<i>Carex panicea</i>	<i>Galium verum</i>	<i>Stellaria graminea</i>
<i>Cerastium fontanum</i>	<i>Holcus lanatus</i>	<i>Trollius europaeus</i>
<i>Cirsium oleraceum</i>	<i>Iris sibirica</i>	<i>Valeriana dioica</i>
<i>Cirsium palustre</i>	<i>Juncus inflexus</i>	<i>Valeriana officinalis</i>
<i>Colchicum autumnale</i>	<i>Lathyrus pratensis</i>	
<i>Crepis biennis</i>	<i>Lychnis flos-cuculi</i>	

*Coeloglossum viride**Cotoneaster tomentosum**Ophrys fuciflora*

Medsche (Winkel, Haut-Rhin) 26 juin 2021. Photos Annaëlle Muller

## Les Bryophytes

Francis Bick

### Site CSA 6837304 Medsche WINKEL (Haut-Rhin). Pelouse sèche

- Abietinella abietina* (Hedw.) M.Fleisch., 1922 - Ecorchure, dans la prairie.  
*Abietinella abietina* (Hedw.) M.Fleisch., 1922 - Ecorchure dans la pelouse.  
*Atrichum undulatum* (Hedw.) P.Beauv., 1805  
*Brachythecium rutabulum* (Hedw.) Schimp., 1853 - Talus, le long de l'accès à la prairie.  
*Bryum argenteum* Hedw., 1801 - Affleurement rocheux.  
*Calliergonella cuspidata* (Hedw.) Loeske, 1911 - Dans la prairie, terricole.  
*Campylidium calcareum* (Crundw. & Nyholm) Ochyra, 2003 - Escarpement rocheux calcaire, ombragé.  
*Ceratodon purpureus* (Hedw.) Brid., 1826  
*Ctenidium molluscum* (Hedw.) Mitt., 1869 - Escarpement rocheux, en bordure de la prairie.  
*Dicranum scoparium* Hedw., 1801 - non précisée  
*Eurhynchium striatum* (Hedw.) Schimp.  
*Fissidens dubius* P.Beauv., 1805  
*Flexitrichum flexicaule* (Schwägr.) Ignatov & Fedosov, 2016 - Ecorchure dans la pelouse.  
*Frullania dilatata* (L.) Dumort., 1835 - Corticole, dans le bosquet adjacent à la prairie.  
*Homalothecium lutescens* (Hedw.) H.Rob., 1962 - Escarpement rocheux calcaire, ombragé.  
*Hylocomiadelphus triquetrus* (Hedw.) Ochyra & Stebel, 2008 - Dans la prairie, en lisière d'un bosquet.  
*Hylocomium splendens* (Hedw.) Schimp., 1852 - Terricole, dans la prairie.  
*Hypnum cupressiforme* Hedw., 1801  
*Hypnum cupressiforme* var. *lacunosum* Brid., 1801 - Ecorchure, dans la prairie.  
*Isoetecium alopecuroides* (Lam. ex Dubois) Isov., 1981 - Base d'un tronc, dans le bosquet adjacent à la prairie.  
*Leucodon sciurioides* (Hedw.) Schwägr., 1816 - Escarpement rocheux, en bordure de la prairie.  
*Orthotrichum lyellii* Hook. & Taylor, 1818 - Corticole  
*Orthotrichum striatum* Hedw., 1801 - Corticole  
*Plagiochila asplenioides* (L. emend. Taylor) Dumort., 1835  
*Plagiochila porelloides* (Torr. ex Nees) Lindenb., 1840 - Escarpement rocheux, en bordure de la prairie.  
*Plagiomnium undulatum* (Hedw.) T.J.Kop., 1968 - Terricole, dans la prairie.  
*Polytrichum formosum* Hedw., 1801 - Talus, le long de l'accès à la prairie.  
*Porella platyphylla* (L.) Pfeiff., 1855  
*Pseudoscleropodium purum* (Hedw.) M.Fleisch., 1923 - Dans la prairie, en lisière d'un bosquet.  
*Pseudoscleropodium purum* (Hedw.) M.Fleisch., 1923 - Terricole, dans la prairie.  
*Ptychostomum capillare* (Hedw.) Holyoak & N.Pedersen, 2007  
*Ptychostomum moravicum* (Podp.) Ros & Mazimpaka, 2013

*Pylaisia polyantha* (Hedw.) Schimp., 1851 - Corticole, dans le bosquet adjacent à la prairie.  
*Radula complanata* (L.) Dumort., 1831 - Corticole, dans le bosquet adjacent à la prairie.  
*Rhynchostegium murale* (Hedw.) Schimp., 1852 - Sur un petit bloc calcaire, en lisière du bosquet et de la prairie.  
*Rhytidiadelphus squarrosus* (Hedw.) Warnst., 1906 - Dans la prairie, en lisière d'un bosquet.  
*Rhytidiadelphus squarrosus* (Hedw.) Warnst., 1906 - Terricole, dans la prairie.  
*Rhytidium rugosum* (Hedw.) Kindb., 1883 - Ecorchure, dans la prairie.  
*Rhytidium rugosum* (Hedw.) Kindb., 1883 - Affleurement rocheux.  
*Scapania umbrosa* (Schrad.) Dumort., 1835 - Escarpement rocheux, en bordure de la prairie.  
*Scapania umbrosa* (Schrad.) Dumort., 1835 - Escarpement rocheux calcaire, ombragé.  
*Schistidium crassipilum* H.H.Blom, 1996  
*Syntrichia montana* Nees, 1819 - Affleurement rocheux.  
*Tortella tortuosa* (Hedw.) Limpr., 1888 - Petit bloc calcaire, sur la prairie.  
*Tortella tortuosa* (Hedw.) Limpr., 1888 - Affleurement rocheux.  
*Ulotia bruchii* Hornsch. ex Brid., 1827 - Corticole

#### **Site CSA 6837303 Reben WINKEL (Haut-Rhin). Pelouse sèche**

*Abietinella abietina* (Hedw.) M.Fleisch., 1922 - Ecorchure, dans la pelouse sèche.  
*Barbula unguiculata* Hedw., 1801 - Ecorchure, dans la pelouse sèche.  
*Hylocomiadelphus triquetrus* (Hedw.) Ochyra & Stebel, 2008 - Ecorchure, dans la pelouse sèche.  
*Pseudocrossidium hornschi* (Schultz) R.H.Zander, 1979 - Ecorchure, dans la pelouse sèche.  
*Pseudoscleropodium purum* (Hedw.) M.Fleisch., 1923 - Ecorchure, dans la pelouse sèche.  
*Thuidium delicatulum* (Hedw.) Schimp., 1852 - Ecorchure, dans la pelouse sèche.  
*Weissia brachycarpa* (Nees & Hornsch.) Jur., 1882 - Ecorchure, dans la pelouse sèche.

#### **Site CSA 6837302 Weihermatten WINKEL (Haut-Rhin). Zone humide**

*Barbula unguiculata* Hedw., 1801 - Terricole.  
*Brachythecium rivulare* Schimp., 1853 - Berge argileuse d'un petit fossé.  
*Calliergonella cuspidata* (Hedw.) Loeske, 1911 - Terricole, dans la prairie humide.  
***Campylium protensum* (Brid.) Kindb., 1894 - Terricole, dans la prairie humide à Trolle, classée NT.**

## **SBA - Session de terrain du samedi 10 juillet 2021**

### **Les milieux humides rhénans à Gerstheim (Bas-Rhin, Alsace)**

**Compte rendu : Francis Bick et Philippe Verstichel**

**Guides : Philippe Verstichel et Gérard Erick**

Participants : Francis Bick, Gérard Erick, Lionel Friess, Patrick Goetzmann, André Kuentz, Francis Rietsch, Philippe Verstichel.



Circuit de la session

#### **Ile de Gerstheim**

Site 1 Ile de Gerstheim, partie située entre le canal de fuite de la petite écluse EDF et la confluence Grand Canal d'Alsace - Rhin nord.

*Achillea millefolium*  
*Acinos arvensis*  
*Anagallis arvensis*  
*Anthyllis vulneraria*  
*Arenaria serpyllifolia*  
*Asplenium adiantum-nigrum*  
*Asplenium trichomanes*  
*Carex disticha*  
*Carlina vulgaris*  
*Centaurea stoebe*  
*Centaureum pulchellum*  
*Clematis vitalba*  
*Clinopodium acinos*  
*Cornus sanguinea*  
*Coronilla varia*  
*Dianthus carthusianorum*  
*Drymochloa sylvatica* = *Festuca altissima*  
*Echium vulgare*  
*Erigeron annuus*  
*Eupatorium cannabinum*  
*Euphorbia cyparissias*  
*Galium album*  
*Geranium molle*  
*Geranium rotundifolium*

*Helianthemum nummularium*  
*Hippophae rhamnoides*  
*Hypericum perforatum*  
*Inula conyzae*  
*Lathyrus sylvestris*  
*Ligustrum vulgare*  
*Lolium perenne*  
*Lonicera xylosteum*  
*Lotus corniculatus*  
*Medicago lupulina*  
*Melica ciliata*  
*Petrorhagia prolifera*  
*Phalaris arundinaceae*  
*Phleum pratense*  
*Pilosella officinarum*  
*Plantago lanceolata*  
*Populus alba*  
*Prunella vulgaris*  
*Quercus robur*  
*Reynoutria japonica*  
*Robinia pseudoacacia*  
*Scabiosa columbaria*  
*Scrophularia canina*  
*Sedum acre*

Sedum album  
 Silene nutans  
 Silene vulgaris  
 Thymus pulegioides  
 Trifolium repens

Verbascum lychnitis  
 Verbascum thapsus  
 Verbena officinalis  
 Vicia hirta  
 Vicia sepium

### **Ile de Gerstheim près du restaurant « Au Bord du Rhin »**

Agrostis capillaris  
 Agrostis stolonifera  
 Carduus crispus  
 Cirsium vulgare  
 Crepis capillaris  
 Dactylis glomerata  
 Fraxinus americana ou Fraxinus pennsylvanica

Fraxinus excelsior  
 Lepidium virginicum  
 Lotus corniculatus  
 Lysimachia vulgaris  
 Potentilla reptans  
 Scrophularia canina

### **Près de l'aire du déjeuner**

Site 3 Près de l'aire de déjeuner, en contrebas de la D426 entre le Canal d'Alimentation de l'Ill et le Grand Canal d'Alsace, côté nord.

Achillea millefolium  
 Blackstonia perfoliata  
 Centaurea jacea  
 Cirsium arvensis  
 Cirsium tuberosum  
 Cirsium vulgare  
 Euphrasia stricta

Inula salicina  
 Leontodon hispidus  
 Lotus corniculatus  
 Ononis spinosa  
 Rhinanthus alectorolophus  
 Stachys officinalis

### **Canal d'alimentation de l'Ill près du pont de la RD 426**

Agrimonia eupatoria  
 Berula erecta  
 Carex paniculata  
 Ceratophyllum demersum  
 Clinopodium acinos  
 Crataegus monogyna  
 Epilobium parviflorum  
 Galium palustre  
 Groenlandia densa

Juncus articulatus  
 Lemna minor  
 Lemna trisulca  
 Lotus corniculatus  
 Petrorhagia saxifraga  
 Potentilla argentea  
 Scutellaria galericulata  
 Sparganium agg.  
 Spirodella polyrrhiza

### **Gerstheim Sauerwinkel graben = Hanfgraben près du pont de la RD 924**

Alnus glutinosa  
 Callitriche agg.  
 Equisetum arvense  
 Galium album

Potamogeton perfoliatus  
 Salix myrsinifolia  
 Ulmus minor

### **Diebolsheim près du site CSA**

Epipactis palustris  
 Blackstonia perfoliata

### **Liste des bryophytes observées à Gerstheim, sur les digues et en contrebas de celles-ci, lors de la session**

*Abietinella abietina* (Hedw.) M.Fleisch., 1922  
*Climacium dendroides* (Hedw.) F.Weber & D.Mohr, 1804  
*Entodon concinnus* (De Not.) Paris, 1904  
*Flexitrichum flexicaule* (Schwägr.) Ignatov & Fedosov, 2016  
*Grimmia pulvinata* (Hedw.) Sm., 1807  
*Hypnum cupressiforme* Hedw., 1801  
*Pseudoscleropodium purum* (Hedw.) M.Fleisch., 1923  
*Ptychostomum rubens* (Mitt.) Holyoak & N.Pedersen, 2007  
*Syntrichia calcicola* J.J.Amann, 1918  
*Tortella inclinata* (R.Hedw.) Limpr., 1888  
*Tortula acaulon* var. *acaulon* (With.) R.H.Zander, 1993



*Climacium dendroides* (Hedw.) F.Weber & D.Mohr, 1804



# Les herbiers de Charles Lentz

**Jean-Pierre Berchtold, Francis Bick, Albert Braun, Michel Hoff, Edmond Kern, Bernard Woerly**

Société Botanique d'Alsace

Madame Michèle Weider, fille de M. Charles Lentz, a fait don à la Société Botanique d'Alsace de l'ensemble des herbiers de plantes de M. Charles Lentz en juillet 2020. Les herbiers de champignons (Myxomycètes et Ascomycètes) ont été donnés à M. Edmond Kern et au Groupe Mycologique des Vosges.

## 1. Description des herbiers

Ces herbiers se composent de cinq collections et rassemblent environ 1 800 spécimens.

Herbier général (phanérogames, ptéridophytes et algues) sur des feuilles - environ 1 200 spécimens.

Bryophytes / Hépatiques : quatre boîtes - environ 250 bryophytes.

Lichens : quatre boîtes - environ 250 lichens.

Carpothèque : une boîte - environ 40 fruits.

Xylothèque : une boîte. 46 tranches de bois et écorces.

Divers (plantes méditerranéennes, galles, etc.) - en assez mauvais état, à revoir.

### Herbier général

L'Herbier général est constitué d'une part de spécimens montés sur des feuilles et de spécimens non fixés. Les spécimens montés sont collés sur des feuilles de papier blanc de 29,7 x 21 cm. Ces feuilles sont ensuite glissées dans des pochettes translucides de cellophane de 30 x 24 cm. De nombreux spécimens sont non montés. Ces spécimens non montés sont placés dans des feuilles d'un journal régional. Ces feuilles sont pliées en deux pour former un cahier d'environ 20 pages de 31 x 22 cm. Les pages du cahier sont tenues par des languettes de papier type scotch. Tous les spécimens ont une étiquette soit manuscrite, soit tapée à la machine, avec les informations suivantes :

La famille botanique

Le nom scientifique et souvent le nom commun du spécimen

La date complète de collecte

La localité, plus ou moins précise, mais généralement au moins la commune

L'ensemble des spécimens est rassemblé en quatre boîtes.

### Boîte Carex - Autres Cyperaceae - Fougères

Chemise 1 : Fougères

Chemise 2 : Lycopodes et Sélagines (= Sélaginelles)

Chemise 3 : Prêles

Chemise 4 : Ombellifères

Chemise 5 : Joncacées

Chemise 6 : Cypéracées (hors *Carex*)

Chemise 7 : Carex

Chemise 8 : Divers. Plantes à identifier

### Boîte Graminées

Chemise 9 : Graminées 1

Chemise 10 : Graminées 2

Chemise 11 : Divers non montés (cahier DNA<sup>2</sup> relié)

Chemise 12 : Divers non montés (reçus de J. Estrade)

<sup>2</sup> Journal les *Dernières Nouvelles d'Alsace*.

## Chemise 13 : Divers non montés (Bretagne 1985)

*Lycopodium annotinum*. Marais de la Maxe*Eriophorum vaginatum*. Champ du Feu**Boîte Herbier Général I (Carton 1)**

Une chemise et quatre groupes de spécimens séparés par une planche de carton.

**Boîte Herbier Général II (Carton 2)**

Cinq groupes de spécimens séparés par une planche de carton.

**Ensemble de quatre boîtes de petite hauteur**

Petite boîte 1 : 8 chemises (graminées à classer)

Petite boîte 2 : mousses - hépatiques – lichens (à plat et fixés sur une feuille de papier)

Petite boîte 3 : flore méditerranéenne herbier. 4 liasses

Petite boîte 4 : flore méditerranéenne

**Herbier des Bryophytes**

L'herbier des Bryophytes est composé de quatre boîtes. Dans ces boîtes, chaque échantillon se trouve dans une petite boîte individuelle. Une boîte rassemble uniquement des Sphaignes.



Herbier des lichens



Herbier des Bryophytes

## Herbier des Lichens

L'herbier des Lichens est composé de quatre boîtes. Dans ces boîtes, chaque échantillon se trouve dans une petite boîte individuelle.

## Carpothèque

Une quarantaine de fruits sont rassemblés dans une boîte. Chaque fruit a sa boîte individuelle. Ce sont essentiellement des cônes de conifères.

## Xylothèque

La xylothèque rassemble 46 ligneux de la région. Pour chaque espèce M. Lentz présente une tranche du tronc et une partie de l'écorce.

L'ensemble des herbiers de Charles Lentz a été classé sous la cote **HSBA\_20\_CLentz** dans les herbiers de la Société Botanique d'Alsace.

## 2. Analyse de l'Herbier

Les 1 200 spécimens de l'herbier général ont été étudiés et enregistrés dans la base de données Pro.Herbario de la Société Botanique d'Alsace. La nomenclature a été mise à jour avec taxref\_v14. L'ensemble des données de base sont disponibles sur le site de la Société Botanique d'Alsace sous forme de tableur : [herbier\\_lentz](#).

### 2.1. Les familles

118 familles sont représentées dans l'Herbier Lentz, Les deux principales sont les *Poaceae* (198 spécimens) et les *Cyperaceae* (186 spécimens). Les autres familles importantes sont les *Apiaceae*, les *Asteraceae*, les *Brassicaceae*, les *Caryophyllaceae*, les *Fabaceae*, les *Juncaceae*, les *Lamiaceae*, les *Ranunculaceae* et les *Rosaceae*. L'herbier est important notamment par sa richesse en spécimens de groupes souvent peu représentés dans les herbiers, les *Cyperaceae* et les *Poaceae*.

Acanthaceae - (1).  
Adoxaceae - (2).  
Amaranthaceae - (3).  
Amaryllidaceae - (2).  
**Apiaceae - (31).**  
Apocynaceae - (1).  
Araceae - (1).  
Araliaceae - (2).  
Aristolochiaceae - (3).  
Asparagaceae - (9).  
Aspleniaceae - (16).  
**Asteraceae - (65).**  
Athuriaceae - (2).

Balsaminaceae - (1).  
Bartramiaceae - (2).  
Betulaceae - (5).  
Blechnaceae - (1).  
Boraginaceae - (6).  
Brachytheciaceae - (1).  
**Brassicaceae - (31).**  
Campanulaceae - (14).  
Cannabaceae - (1).  
Caprifoliaceae - (11).  
**Caryophyllaceae - (28).**  
Celastraceae - (2).  
Ceratophyllaceae - (2).

Cistaceae - (1).  
Cladoniaceae - (5).  
Convolvulaceae - (1).  
Cornaceae - (1).  
Crassulaceae - (4).  
Cupressaceae - (3).  
**Cyperaceae - (186).**  
Cystopteridaceae - (8).  
Dennstaedtiaceae - (1).  
Dicranaceae - (1).  
Dioscoreaceae - (1).  
Droseraceae - (3).  
**Dryopteridaceae - (20).**

Equisetaceae - (6).  
Ericaceae - (9).  
Euphorbiaceae - (12).  
**Fabaceae - (82).**  
Frankeniaceae - (1).  
Funariaceae - (1).  
Gentianaceae - (5).  
Geraniaceae - (10).  
Grimmiaceae - (1).  
Hydrocharitaceae - (1).  
Hylocomiaceae - (3).  
Hypericaceae - (4).  
Hypnaceae - (1).  
Juglandaceae - (1).  
**Juncaceae - (27).**  
Juncaginaceae - (1).  
**Lamiaceae - (35).**  
Lentibulariaceae - (3).  
Lepidoziaceae - (1).  
Leucobryaceae - (1).  
Liliaceae - (2).  
Linaceae - (1).  
Lycopodiaceae - (6).  
Malvaceae - (2).  
Marchantiaceae - (1).  
Melanthiaceae - (1).  
Menyanthaceae - (1).

Mniaceae - (3).  
Montiaceae - (1).  
Myrtaceae - (3).  
Neckeraceae - (1).  
Oleaceae - (4).  
Onagraceae - (10).  
Onocleaceae - (1).  
Orchidaceae - (3).  
Orobanchaceae - (9).  
Orthotrichaceae - (1).  
Oxalidaceae - (1).  
Papaveraceae - (6).  
Parmeliaceae - (4).  
Peltigeraceae - (1).  
Plagiogonaceae - (1).  
Plagiotheciaceae - (1).  
Plantaginaceae - (35).  
Platanaceae - (1).  
**Poaceae - (198).**  
Polygalaceae - (8).  
Polygonaceae - (14).  
Polypodiaceae - (3).  
Polytrichaceae - (5).  
Posidoniaceae - (1).  
Potamogetonaceae - (5).  
Primulaceae - (11).  
Pteridaceae - (3).

**Ranunculaceae - (30).**  
Resedaceae - (3).  
**Rosaceae - (34).**  
Rubiaceae - (15).  
Rutaceae - (1).  
Salicaceae - (10).  
Santalaceae - (1).  
Sapindaceae - (3).  
Saxifragaceae - (5).  
Scrophulariaceae - (5).  
Selaginellaceae - (5).  
Smilacaceae - (1).  
Solanaceae - (1).  
Sphagnaceae - (2).  
Tamaricaceae - (1).  
Thelypteridaceae - (7).  
Thesiaceae - (2).  
Thuidiaceae - (1).  
Thymelaeaceae - (3).  
Typhaceae - (1).  
Ulmaceae - (1).  
Urticaceae - (4).  
Verbenaceae - (1).  
Violaceae - (8).  
Viscaceae - (1).

## 2.2. Les espèces

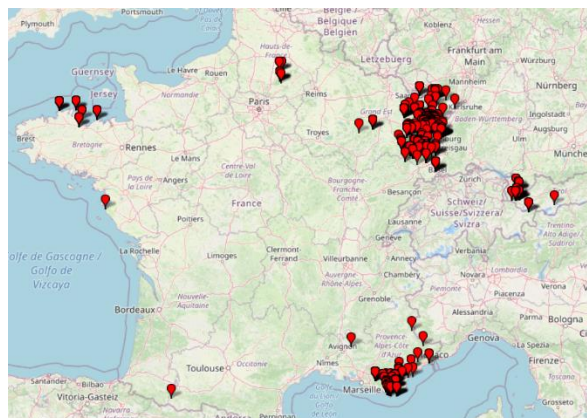
Au total, 936 espèces sont représentées, 775 par un seul spécimen et 161 par 2 à 4 spécimens. La répartition par grandes divisions de la systématique est la suivante : Dicotylédones (578 espèces), Monocotylédones (266), Gymnospermes (3), Ptéridophytes (46), Bryophytes (27), Lichens (10). Le genre le plus représenté est le genre *Carex* avec 148 spécimens et 61 espèces. Les genres *Asplenium* (11 espèces), *Bromus* (5), *Festuca* (6), *Melica* (6) et *Ranunculus* (12) sont également bien représentés avec plus de 10 spécimens.

## 2.3. Les dates de collecte

Les spécimens ont été récoltés entre 1971 et 1997, avec deux périodes plus importantes, de 1973 à 1976 (405 spécimens) et de 1980 à 1985 (417 spécimen). Seul 971 spécimens ont une année de collecte, soit 75 %.

## 2.4. L'origine des récoltes

Sur les 1192 spécimens, 860 ont été localisés à la commune et 535 plus précisément au lieu-dit. Les récoltes ont été faites dans trois régions principales, dans le Grand Est : Bas-Rhin, Haut-Rhin et Vosges, dans le Var et en Autriche dans le Vorarlberg. Les deux derniers sites sont des lieux de vacances de M. Lentz. Seuls 945 spécimens ont au moins un pays de récolte, soit 80 %.



Localisation générale des collectes de l'herbier de Charles Lentz

## Autriche (68)

Autriche - Tyrol - Tirol - (6).  
 Autriche - Tyrol - Tirol - Imst - (6).  
 Autriche - Vorarlberg - (37).  
 Autriche - Vorarlberg - **Bludenz** - (37).

## France - (877)

France - Alsace - (480).  
 France - Alsace - **Bas-Rhin** - (369).  
 France - Alsace - **Haut-Rhin** - (111).

France - Bretagne - (20).  
 France - Bretagne - Côtes-d'Armor - (19).

France - Champagne-Ardenne - (1).  
 France - Champagne-Ardenne - Haute-Marne - (1).

France - Franche-Comté - (2).  
 France - Franche-Comté - Haute-Saône - (2).

France - Lorraine - (137).  
 France - Lorraine - Meurthe-et-Moselle - (11).  
 France - Lorraine - Moselle - (55).  
 France - Lorraine - **Vosges** - (71).

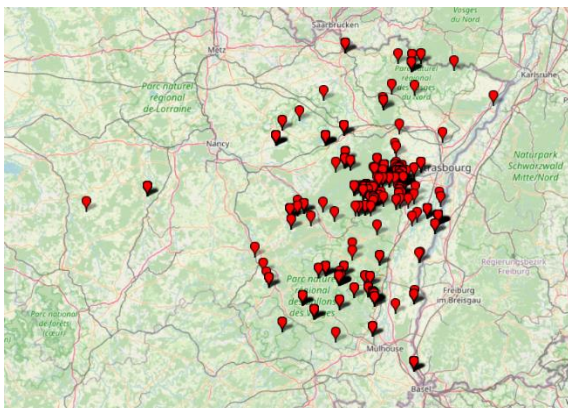
France - Midi-Pyrénées (2).  
 France - Midi-Pyrénées - Hautes-Pyrénées (1).

France - Pays de la Loire - (1).  
 France - Pays de la Loire - Vendée - (1).

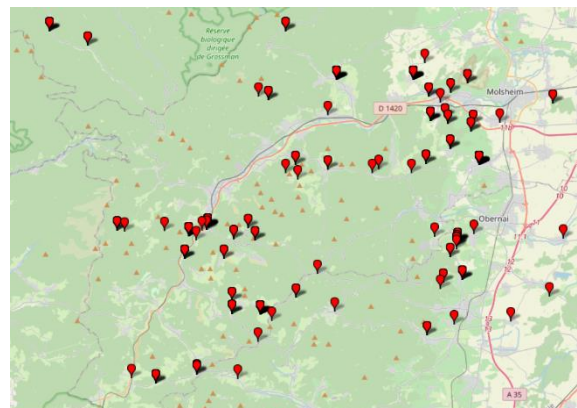
France - Picardie - (12).  
 France - Picardie - Oise - (12).

France - Provence-Alpes-Côte d'Azur - (222).  
 France - Provence-Alpes-Côte d'Azur - Alpes-de-Haute-Provence - (1).  
 France - Provence-Alpes-Côte d'Azur - Alpes-Maritimes - (4).  
 France - Provence-Alpes-Côte d'Azur - **Var** - (216).  
 France - Provence-Alpes-Côte d'Azur - Vaucluse (1).

Pour environ 75 % des spécimens, une commune est indiquée. Les principales communes de collecte sont dans le Bas-Rhin : **Belmont-67** - (39 spécimens), Bernardswiller - (19), La Broque - (15), Mutzig - (10), Oberhaslach - (17), Rhinau - (31), **Rosheim** - (60), Rothau - (26), **Still** - (32), dans le Haut-Rhin : **Metzeral** - (37), Westhalten - (17), dans le Var : Bormes-les-Mimosas - (10), Crau - (27), **Hyères** - (103), Riboux - (10), Vidauban - (15), en Meurthe-et-Moselle : Parroy - (10) et en Moselle : Gondrexange - (17).



Localisation des collectes de Charles Lentz dans le Grand Est



Localisation des collectes de Charles Lentz autour de la vallée de la Bruche

## 2.5. Les habitats

Très peu de spécimens (81) sont renseignés au niveau des habitats. Les habitats indiqués les plus souvent sont les carrières (5 spécimens), les dunes (22), les étangs (6), les forêts (13), les prés (6) et les terrils (4).

## 2.6. Les collecteurs

Cinq collecteurs ont participé à l'Herbier Charles Lentz, M. Lentz avec 1177 spécimens, Jean-Pierre Berchtold (2 spécimens), Jacques Estrade (11), M. Iohr (1 spécimen) et M. Rameau (1).

## 2.7. Conclusion

L'Herbier Charles Lentz est remarquable à plus d'un titre. Le nombre de familles (118) et d'espèces (936) représentées sont élevées. Des familles souvent peu collectées comme les *Cyperaceae* (avec 61 *Carex*) et les *Poaceae* font de cet herbier une référence pour la flore régionale dans ces groupes.

## 3. Allocution de M. Albert Braun, Président de l'Association Philomathique d'Alsace et de Lorraine - M. Charles Lentz, membre d'Honneur de l'Association Philomathique d'Alsace et de Lorraine

Cette allocution a été publiée dans le *Bulletin de l'Association Philomathique d'Alsace et de Lorraine* 2001, 37 : 15-16.

Charles Lentz est né le 5 mars 1928 à Riedheim, un petit village près de Bouxwiller, Pays de Hanau. Enfant, il a vécu à la campagne, à la ferme. Il a fréquenté l'école de son village. A 14 ans, il a quitté l'école avec les *Entlassung Zeugnis*<sup>3</sup> (promotion 1942). Plus tard, sa carrière professionnelle s'est déroulée entièrement à Rothau, dans une entreprise textile, les établissements Steinhein-Dieterlin. Vous avez travaillé dans la même entreprise pendant toute votre carrière durant 35 ans. Vous êtes entré comme apprenti-comptable, vous avez gravi tous les échelons qui vous ont amené, avant votre retraite [en 1983], au poste de comptable et de cadre administratif.

Puis vous avez eu une 2<sup>ème</sup> carrière en réalité : une carrière de Naturaliste : un naturaliste aux talents multiples. Vous êtes Mycologue, membre actif du G.M.V.<sup>4</sup> depuis 1971. Depuis 1997, vous êtes vice-président du G.M.V. (C'est la raison pour laquelle vous n'êtes pas à la S.M.S.<sup>5</sup> : c'est pour des raisons géographiques).

Vous êtes connu de tous les Philomathes : vous êtes notre Mycologue-maison. Parce qu'on vous a souvent sollicité pour organiser des sorties, encore à l'automne dernier. Donc on vous connaît comme Mycologue.

Mais vous êtes aussi un excellent botaniste. Parce que vous connaissez les plantes à fleurs, les fougères, ..., de notre région.

Vous êtes aussi phytosociologue, c'est-à-dire que vous savez quelles plantes vivent ensemble dans un milieu donné.

La bryologie et la lichénologie n'ont plus de secrets pour vous : vous connaissez toutes les mousses et tous les lichens de la région, et aussi des Vosges (particulièrement de la vallée de la Bruche). La géologie et la pédologie vous intéressent aussi.

Donc vous êtes un Botaniste complet. J'ai souvent envié des Botanistes comme vous, qui arrivent à reconnaître autant de plantes, autant de champignons, autant de lichens, ... Et de fait vous me donnez une sorte de complexe. Cependant, il n'y a pas de secret : le nombre d'espèces que vous savez reconnaître est proportionnel au nombre de jours que vous avez passé sur le terrain. Donc tous ces

<sup>3</sup> Certificat de fin d'études.

<sup>4</sup> Groupe Mycologique des Vosges dont le siège est à Hadol.

<sup>5</sup> Société Mycologique de Strasbourg.

végétaux vous sont devenus familiers. Et vous les reconnaissez aussi vite que, nous autres, reconnaissons un ami dans la rue quand nous le croisons. Ceci parce que vous avez passé énormément de temps sur le terrain : ce que les Botanistes professionnels et universitaires, malheureusement, n'ont pas la possibilité de faire. Donc vous êtes reconnu comme Botaniste polyvalent et autodidacte.

Ce n'est pas tout, vous êtes aussi devenu un Maître. Parce que vous aimez partager le savoir que vous avez acquis sur le terrain : sueur, kilomètres, livres à la main. En effet, l'activité fondamentale d'un Botaniste c'est l'identification des plantes, la détermination des végétaux comme nous disons. Cet exercice, vous l'avez pratiqué en permanence. Et cet exercice, c'est apprendre la Botanique à la source, et pas dans les amphithéâtres.

Les Botanistes comme vous sont rares ou rarissimes : ils sont aussi rares que ... l'Amanite des Césars en Alsace – je fais cette comparaison mycologique pour dire que vous êtes un oiseau rare).

Je tenais à ce que vous soyez nommé Membre d'Honneur de l'Association Philomathique d'Alsace et de Lorraine ; c'est un honneur bien modeste : il n'y a pas de médaille, pas de diplôme. Il en restera une trace dans le Bulletin.

Monsieur Lentz, je vous prie d'accepter cet honneur en témoignage de sympathie, d'estime, de respect, de la part d'un Botaniste qui a passé son enfance dans un autre village du Pays de Hanau, à 1 km de Riedheim, qui a eu la chance de garder ses parents - vous étiez, vous, orphelin à partir de la 1<sup>ère</sup> année). Cet autre a eu le privilège, en 1947, au moment où vous avez commencé comme aide-comptable chez Steinheil, d'entrer au Collège de Bouxwiller (à 1 km de votre domicile) ; vous auriez aussi pu le faire. Donc nos racines sont les mêmes ; elles sont dans la même terre : sur la carte géologique, j'ai lu que, sous votre maison natale, il y a du Bajocien moyen ; sous la mienne aussi. Et au-dessus de ce Bajocien moyen, il y a une terre lourde, une terre à blé.

Je vous félicite pour votre promotion.

(Texte de la présentation faite par Albert Braun, Maître de Conférences à l'Institut de Botanique, en retraite, Président de l'association Philomathique d'Alsace et de Lorraine, lors de l'Assemblée Générale du 27 janvier 2002).

La Société Botanique d'Alsace remercie M. Jean-Louis Gendrault, Président de l'Association Philomathique d'Alsace et de Lorraine, de nous avoir autorisé à reproduire ce texte.

En complément, M. Bernard Woerly, autrefois forestier à Wisches-Hersbach (Bas-Rhin) avec en charge une partie de la forêt communale de Wisches, a été initié à la mycologie et à la botanique, dans les années 1980, par M. Charles Lentz. Lorsque B. Woerly a été muté dans la région de Bitche, M. Lentz, est venu deux fois faire un peu de mycologie avec un petit groupe de personnes qui avait l'habitude de se voir de façon tout à fait informelle.

M. Charles Lentz a été membre du jury, le 8 novembre 1989 (présidé par le professeur Roland Carbiener) pour l'obtention du diplôme d'état de docteur en pharmacie d'Anne Morgenthaler. Titre du mémoire : Etude phytosociologique et mycoécologique du Goeftberg.

Charles Lentz a également fait des relevés botaniques dans la chaîne pyrénéenne trois années de suite avec M. Primo Moro.

#### 4. Bibliographie de M. Charles Lentz

- Braun, A., 2001. Allocution de M. Albert Braun, Président de l'Association Philomathique d'Alsace et de Lorraine - M. Charles Lentz, membre d'Honneur de l'Association Philomathique d'Alsace et de Lorraine. *Bulletin de l'Association Philomathique d'Alsace et de Lorraine* 2001, 37 : 15-16.
- Chipon, B., Deny, J., Estrade, J., Lentz, C., Vadam, J.C., 1991. Aperçu phytosociologique du vallon du Grand Silet (La Broque, 67). *Bulletin de la Société d'Histoire Naturelle du Pays de Montbéliard, Annuaire* 1991, : 135-151.

- Lentz, C., 1993. Initiation à la connaissance et à l'étude des champignons. Sortie guidée de M. Charles Lentz, samedi 11 octobre 1992. *Bulletin de l'Association Philomathique d'Alsace et de Lorraine*, 1992, 28 : 1549-163.
- Lentz, C., 1994. Mycologie : initiation à la connaissance et à l'étude des champignons. *Bulletin de l'Association Philomathique d'Alsace et de Lorraine*, 1993, 29 : 125-130.
- Lentz, C., 1995. Mycologie : initiation à la connaissance et à l'étude des champignons. *Bulletin de l'Association Philomathique d'Alsace et de Lorraine*, 1994, 30 : 123-126.
- Lentz, C., 1996. Mycologie : initiation à la connaissance et à l'étude des champignons. *Bulletin de l'Association Philomathique d'Alsace et de Lorraine*, 1995, 31 : 147-149.
- Lentz, C., 1997. Mycologie : initiation à la connaissance et à l'étude des champignons. *Bulletin de l'Association Philomathique d'Alsace et de Lorraine*, 1996, 32 : 135-138.
- Lentz, C., 1999. Mycologie : initiation à la connaissance et à l'étude des champignons. *Bulletin de l'Association Philomathique d'Alsace et de Lorraine*, 1998, 34 : 105-108.
- Lentz, C., 2001. Mycologie : initiation à la connaissance et à l'étude des champignons. *Bulletin de l'Association Philomathique d'Alsace et de Lorraine*, 2000, 36 : 108-111.
- Lentz, C., Berchtold, J.P., 1999. Vallée de la Bruche. Séance d'étude des bryophytes. Session de terrain du 27 février 1999. *Bulletin de liaison de la Société Botanique d'Alsace* 6 : 13-15.
- Lentz, C., Braun, A., 2002. Mycologie au Pays de Salm. *Bulletin de l'Association Philomathique d'Alsace et de Lorraine*, 2001, 37 : 105-112.
- Morgenthaler, A., 1989. *Etude phytosociologique et mycoloécologique du Goeffberg*. Thèse de Doctorat Etat Pharmacie, Université Louis Pasteur, Strasbourg, : 81 p.

## Annexe 1

## Les 139 communes de collecte

Altorf - Bas-Rhin - (2).  
 Andlau - Bas-Rhin - (2).  
 Annonville - Haute-Marne - (1).  
 Arrens-Marsous - Hautes-Pyrénées - (1).  
 Artigues - Var - (1).  
 Autrey - Vosges - (2).  
 Barr - Bas-Rhin - (1).  
 Barre-de-Monts - Vendée - (1).  
 Beaulieu-sur-Mer - Alpes-Maritimes - (2).  
 Beinheim - Bas-Rhin - (1).  
 Bellefosse - Bas-Rhin - (1).  
**Belmont-67 - Bas-Rhin - (39).**  
**Bernardswiller - Bas-Rhin - (19).**  
 Bitche - Moselle - (3).  
**Bormes-les-Mimosas - Var - (10).**  
 Bourg-Bruche - Bas-Rhin - (5).  
 Bourgonce - Vosges - (1).  
 Brû - Vosges - (8).  
 Brumath - Bas-Rhin - (1).  
 Bussang - Vosges - (7).  
 Carpentras - Vaucluse - (1).  
 Carqueiranne - Var - (7).  
 Chantraine - Vosges - (1).  
 Collobrières - Var - (3).  
 Côte-d'Armor - Côte-d'Armor - (1).  
 Courmes - Alpes-Maritimes - (1).  
**Crau - Var - (27).**  
 Dinsheim-sur-Bruche - Bas-Rhin - (3).  
 Dorlisheim - Bas-Rhin - (6).  
 Draguignan - Var - (1).  
 Ebersmunster - Bas-Rhin - (1).  
 Eguelshardt - Moselle - (8).  
 Erstein - Bas-Rhin - (1).  
 Faucogney-et-la-Mer - Haute-Saône - (2).  
 Fréhel - Côte-d'Armor - (3).  
 Fréjus - Var - (1).  
 Gérardmer - Vosges - (2).  
 Gerstheim - Bas-Rhin - (1).  
**Gondrexange - Moselle - (17).**  
 Gonfaron - Var - (2).  
 Grandfontaine - Bas-Rhin - (5).  
 Grendelbruch - Bas-Rhin - (5).  
 Gresswiller - Bas-Rhin - (9).  
 Hadol - Vosges - (1).  
 Heiligenstein - Bas-Rhin - (8).  
 Heiteren - Haut-Rhin - (1).  
 Herbsheim - Bas-Rhin - (8).  
**Hyères - Var - (103).**  
 Ile-de-Bréhat - Côte-d'Armor - (4).  
 Jausiers - Alpes-de-Haute-Provence - (1).  
 Kolbsheim - Bas-Rhin - (3).  
 La Bresse - Vosges - (5).  
**La Broque - Bas-Rhin - (15).**  
 La Petite-Pierre - Bas-Rhin - (4).  
 Le Bonhomme - Haut-Rhin - (1).  
 Le Hohwald - Bas-Rhin - (5).  
 Le Valtin - Vosges - (4).  
 Lezey - Moselle - (2).  
 Lièpvre - Haut-Rhin - (1).  
 Lindre-Basse - Moselle - (1).  
 Londe-les-Maures - Var - (9).  
 Luttenbach-près-Munster - Haut-Rhin - (2).  
 Lutzelhouse - Bas-Rhin - (4).  
 Marckolsheim - Bas-Rhin - (2).  
 Masevaux - Haut-Rhin - (1).  
 Maxey-sur-Meuse - Vosges - (5).  
 Meistratzheim - Bas-Rhin - (1).  
 Méounes-lès-Montrieux - Var - (9).  
**Metzeral - Haut-Rhin - (37).**  
 Meyenheim - Haut-Rhin - (1).  
 Mittelbergheim - Bas-Rhin - (1).  
 Mollkirch - Bas-Rhin - (2).  
 Moyaumontier - Vosges - (1).  
**Mutzig - Bas-Rhin - (10).**  
 Natzwiller - Bas-Rhin - (8).  
 Noyon - Oise - (2).  
**Oberhaslach - Bas-Rhin - (17).**  
 Obernai - Bas-Rhin - (2).  
 Oderen - Haut-Rhin - (3).  
 Offwiller - Bas-Rhin - (1).  
 Osenbach - Haut-Rhin - (6).  
 Ottrott - Bas-Rhin - (1).  
**Parroy - Meurthe-et-Moselle - (10).**  
 Pierrefonds - Oise - (1).  
 Pignans - Var - (1).  
 Plan-de-la-Tour - Var - (1).  
 Plouvara - Côte-d'Armor - (3).  
 Ranrupt - Bas-Rhin - (4).  
 Raon-aux-Bois - Vosges - (1).  
**Rhinau - Bas-Rhin - (31).**  
**Riboux - Var - (10).**  
 Romanswiller - Bas-Rhin - (1).  
 Rosenau - Haut-Rhin - (7).  
 Rosenwiller - Bas-Rhin - (4).  
**Rosheim - Bas-Rhin - (60).**  
**Rothau - Bas-Rhin - (26).**  
 Rouffach - Haut-Rhin - (4).  
 Saint-Benoit-la-Chipotte - Vosges - (7).  
 Sainte-Barbe - Vosges - (1).  
 Sainte-Marie-aux-Mines - Haut-Rhin - (1).  
 Saint-Jean-d'Ormont - Vosges - (1).  
 Saint-Nabord - Vosges - (4).  
 Saint-Quay-Portrieux - Côte-d'Armor - (2).  
 Saint-Quirin - Moselle - (3).  
 Saint-Raphaël - Var - (1).  
 Sarrebourg - Moselle - (5).  
 Sarreguemines - Moselle - (4).  
 Saulxures-sur-Moselotte - Vosges - (9).  
 Sermersheim - Bas-Rhin - (1).  
 Sigolsheim - Haut-Rhin - (3).  
 Solliès-Toucas - Var - (8).  
 Soultzbach-les-Bains - Haut-Rhin - (5).  
 Soultzmatt - Haut-Rhin - (7).  
 Steige - Bas-Rhin - (1).  
**Still - Bas-Rhin - (32).**  
 Stosswehr - Haut-Rhin - (9).  
 Sturzelbronn - Moselle - (2).  
 Suzoy - Oise - (2).  
 Tanneron - Var - (2).  
 Trégastel - Côte-d'Armor - (6).  
 Turquestein-Blancrupt - Moselle - (9).  
 Urbeis - Bas-Rhin - (1).  
 Urmatt - Bas-Rhin - (1).  
 Valdeblorre - Alpes-Maritimes - (1).  
 Val-et-Châtillon - Meurthe-et-Moselle - (1).  
 Valf - Bas-Rhin - (1).  
 Var - Var - (5).  
 Vibersviller - Moselle - (1).  
**Vidauban - Var - (15).**  
 Vieux-Moulin - Oise - (7).  
 Waldolwisheim - Bas-Rhin - (1).  
 Wasselonne - Bas-Rhin - (1).  
**Westhalten - Haut-Rhin - (17).**  
 Wildersbach - Bas-Rhin - (2).  
 Wingen - Bas-Rhin - (1).  
 Wingen-sur-Moder - Bas-Rhin - (1).  
 Wittelsheim - Haut-Rhin - (4).  
 Xonrupt-Longemer - Vosges - (8).  
 Zellwiller - Bas-Rhin - (1).



# L'herbier de bryophytes de Charles Lentz

**Francis Bick**

67750 Scherwiller

bf2bis@gmail.com

## Description de l'herbier de bryophytes de Charles Lentz

L'herbier de Charles Lentz comporte, entre autres collections, un herbier de bryophytes collectées dans la vallée de la Bruche mais aussi, plus rarement, dans les Hautes Vosges entre 1975 et 1992.

L'herbier comprend des échantillons conservés dans des petites boîtes, elles-mêmes rangées dans des boîtes plus grandes en carton spécialement adaptées par Charles Lentz pour y ranger deux « plateaux » de ces petites boîtes confectionnées avec le carton fin des chemises de bureau.



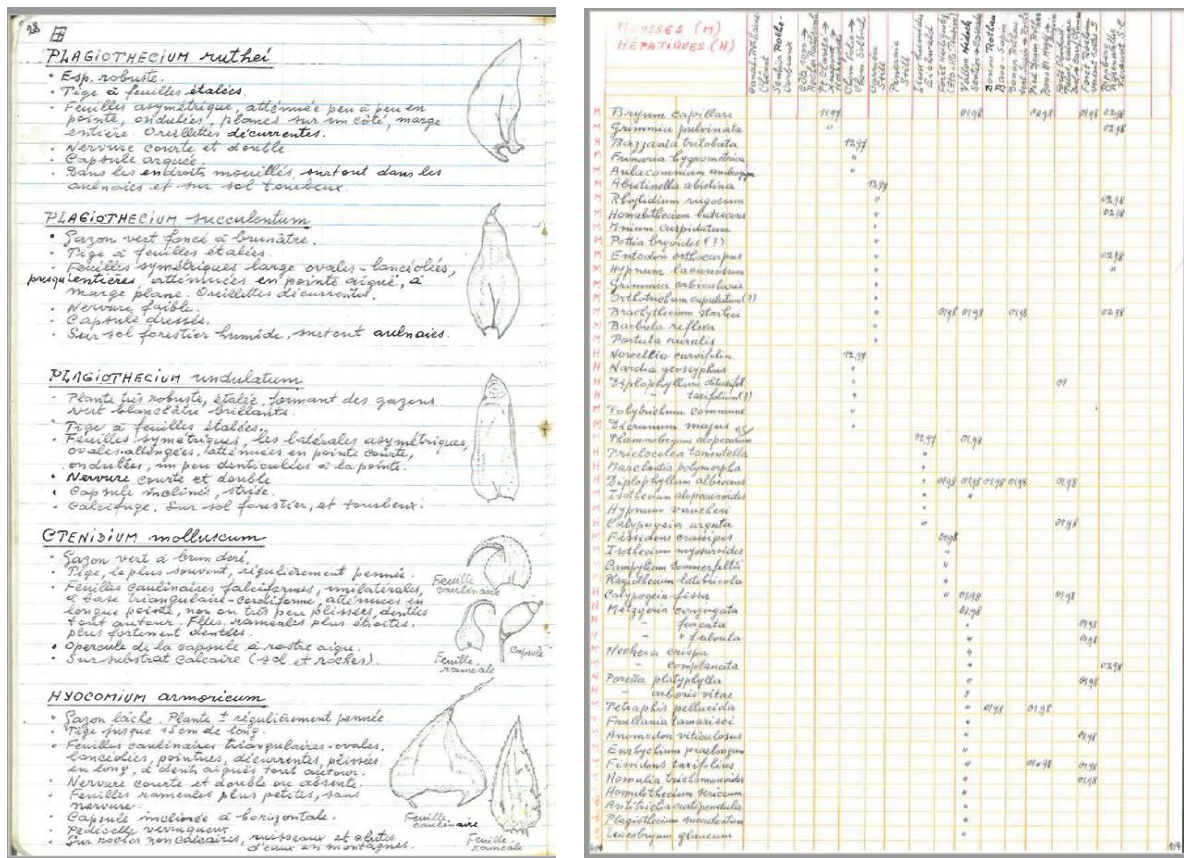
Les boîtes du moussier de Charles Lentz

Chaque échantillon est annoté du nom de son d'espèce sur une petite étiquette collée sur une allumette fixée dans l'échantillon.



Etiquette des échantillons

Deux cahiers accompagnent l'herbier de bryophytes : un cahier des mousses et des hépatiques dans lequel l'auteur reproduit des schémas représentant les feuilles des espèces collectées et un cahier des relevés des mousses et des hépatiques collectées par l'auteur, retraçant les mois, années et lieux de récolte sur une courte période comprise entre le mois de novembre 1997 et le 2 février 1998, principalement dans la vallée de la Bruche. Sans avoir la précision documentaire apportée aujourd'hui aux collections d'échantillons par l'outil informatique, ces deux cahiers n'en constituent pas moins une richesse documentaire particulièrement originale.



Pages des cahiers qui accompagnent l'herbier de bryophytes

## Analyse sommaire des échantillons

Dans le cadre de cette présentation, le nom des échantillons a été repris dans un tableau en précisant le nom donné par Charles Lentz, ensuite son synonyme actuel par référence au référentiel Tax Ref 14, le lieu et la date de la récolte ainsi que les données écologiques lorsqu'elles ont été notées, informations reproduites telles qu'elles figurent sur les étiquettes annotant les échantillons.

Le moussier compte 7 échantillons d'hépatiques (à feuilles et à thalle), 19 échantillons de sphaignes et 208 échantillons de bryophytes au sens strict du terme, soit au total 234 échantillons. Il ne contient pas d'anthocérotes. On notera le nombre très réduit d'échantillons d'hépatiques comparé à celui des échantillons de bryophytes *sensu stricto*, considérant en général que le rapport entre les bryophytes au sens strict du terme, sphaignes comprises et les hépatiques est de l'ordre de 2/3 pour 1/3.

Venons-en aux échantillons proprement dits et à leur valeur patrimoniale.

Nous ne commenterons pas les échantillons d'hépatiques, trop peu nombreux pour être représentatifs des lieux de collecte. De plus, il s'agit d'espèces communes et largement réparties en Alsace ou dans les Vosges. Une petite remarque au sujet de *Riccia rhenana* : l'échantillon collecté ne correspond pas à cette espèce, ni au genre *Riccia* d'ailleurs.

S'agissant des bryophytes au sens strict collectées par Charles Lentz, elles sont provenances diverses, d'Alsace mais aussi d'ailleurs, de la Petite Camargue Alsacienne (Rosenau, 1981), le lac de Lispach (La Bresse, 1976), la tourbière du Tanet (Le Valtin, 1981), de Saint Jean d'Ormont (1980).

La plupart des espèces sont relativement courantes et n'appellent pas d'observation particulière. Très peu d'entre elles présentent un caractère patrimonial marqué et aucune d'entre elles, exception faite de *Dicranum majus*, ne figure sur la liste rouge des bryophytes en Alsace. Un certain nombre d'échantillons mériterait que l'on s'y attarde en raison de leur intérêt patrimonial pour l'Alsace sous réserve toutefois qu'on en vérifie la pertinence. Il s'agit des échantillons suivants : *Anomodon rugelii* (Müll.Hal.) Keissl., 1900, *Brachythecium geheebii* Milde, 1869, *Cinclidotus aquaticus* (Hedw.) Bruch & Schimp., 1842,

*Dicranum majus* Sm., *Isothecium holtii* Kindb., 1895, *Sciuro-hypnum starkei* (Brid.) Ignatov & Huttunen, 2002 et *Warnstorfia fluitans* (Hedw.) Loeske, 1907.

En annexe de cette petite note de présentation est joint un inventaire exhaustif des échantillons collectés par Charles Lentz.



Les échantillons de Sphaignes



## **SBA - Session de terrain du samedi 12 juin 2021**

# **Flore des vignes et affleurement rocheux volcano-sédimentaire du Rangen de Thann (Haut-Rhin)**

**Guide : André Kuentz**

**Compte rendu : André Kuentz et Henri Mathé**

Participants : Anthony Beke, Lionel Friess, Patrick Goetzmann, Erick Gérard, Claire Guilois, Mariam Hussein-Agha, Françoise Janin, André Kuentz, François Labolle, Henri Mathé, Claire Pirat, Jean-Marc Ringenbach.

Référence nomenclaturale : Flora Gallica, Flore de France (2014) sauf pour *Erysimum crepidifolium*.

Les listes d'espèces figurant dans ce compte rendu ne sont pas exhaustives et ont été établies avec l'aide des participants à la session.

Cette sortie, initialement prévue le 6 juin 2020, avait dû être annulée en raison des conditions sanitaires et reportée en 2021.

Le programme prévoyait, en plus du Rangen de Thann, une herborisation au col du Hundsruck pour y étudier la flore saxatile et des pelouses sèches. Le retard pris le matin du 12 juin 2021 ainsi que l'avancement de la floraison au Hundsruck nous ont amené à supprimer cette deuxième partie de la sortie et à la reporter à une date ultérieure.

La session s'est donc uniquement déroulée au Rangen, le matin et une partie de l'après-midi.

La zone explorée se situe sur des terrains volcano-sédimentaires riches en base datant du Viséen supérieur (-345 à -326 MA) comme l'indique la légende de la carte géologique ci-dessous :

vs au centre : Dévonien - Carbonifère : Ensemble inférieur : Strato-volcan du Molkenrain : Formation volcano-sédimentaire inférieure ;  
h2c2 en périphérie : Dévonien - Carbonifère : Viséen supérieur : Série de Thann-Giromagny ; Ensemble inférieur : Strato-volcan du Molkenrain : Grauwackes - rudites à arénites.

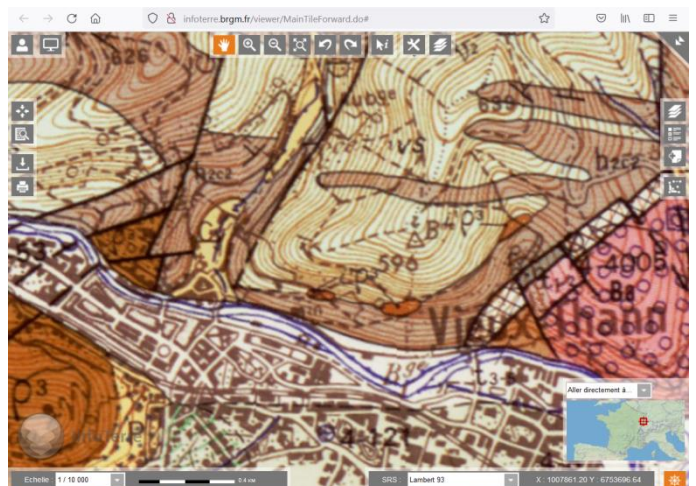
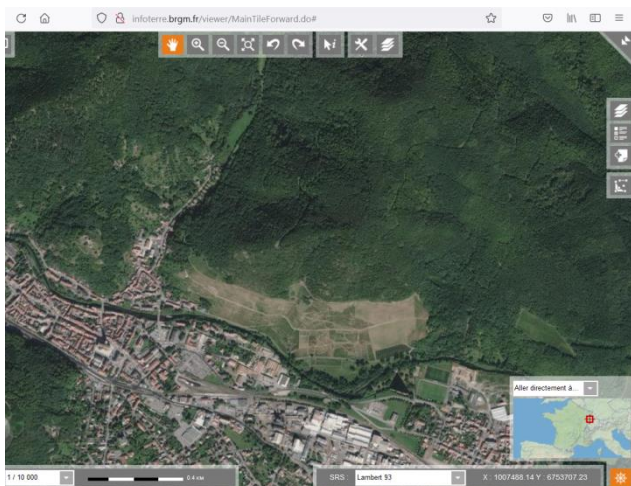
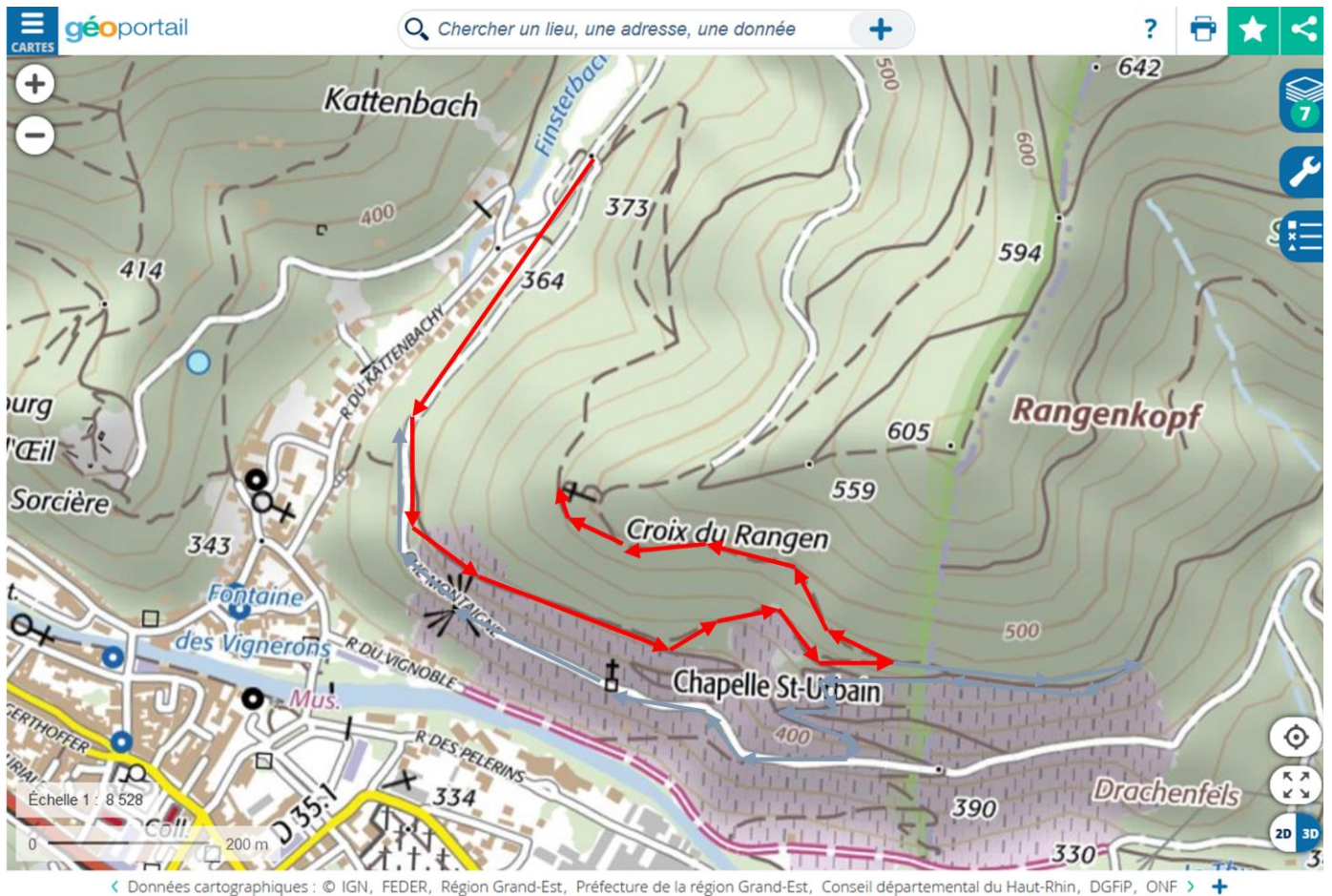


Photo aérienne et carte géologique du Rangen. Source infoterre.brgm.fr

## **Matin**

Le trajet de l'excursion emprunte le sentier du vignoble, sous couvert forestier et en limite supérieure du vignoble, jusqu'à la croix du Rangen située à 500 m d'altitude.



En rouge : parcours du matin En bleu : parcours de l'après-midi

<i>Dryopteris filix-mas</i> (L.) Schott	Dryopteridaceae
<i>Chaerophyllum temulum</i> L.	Apiaceae
<i>Drymochloa sylvatica</i> (Pollich) Holub. (= <i>Festuca altissima</i> All.)	Poaceae
<i>Cystopteris fragilis</i> (L.) Bernh.	Cystopteridaceae
<i>Asplenium ruta-muraria</i> L.	Aspleniaceae
<i>Asplenium adiantum-nigrum</i> L.	Aspleniaceae
<i>Asplenium septentrionale</i> (L.) Hoffm.	Aspleniaceae
<i>Asplenium trichomanes</i> L.	Aspleniaceae
<i>Melica uniflora</i> Retz.	Poaceae
<i>Carex leersii</i> F.W. Schultz	Cyperaceae

Fait partie du groupe de *Carex muricata*. Inflorescence avec épillets séparés, ligule aussi longue que large.

<i>Lathyrus niger</i> (L.) Bernh.	Fabaceae
-----------------------------------	----------

Sur les murets de pierres des terrasses du vignoble

<i>Epilobium lanceolatum</i> Sebast. & Mauri	Onagraceae
<i>Epilobium tetragonum</i> L.	Onagraceae

Discussion sur place pour différencier les deux taxons. Un critère retenu est la couleur des fleurs à l'anthèse : pétales blancs au début pour *Epilobium lanceolatum*, roses dès le début pour *Epilobium tetragonum*.

<i>Hypochaeris radicata</i> L.	Asteraceae-Cichorieae
<i>Lycopsis arvensis</i> L. (= <i>Anchusa arvensis</i> (L.) M. Bieb.)	Boraginaceae
<i>Vulpia myuros</i> (L.) C.C. Gmel.	Poaceae
<i>Sedum rupestre</i> L. (= <i>Sedum reflexum</i> L.)	Crassulaceae

*Geranium molle* L.  
*Papaver dubium* L.  
*Lactuca virosa* L.  
*Lactuca serriola* L.

Geraniaceae  
 Papaveraceae  
 Asteraceae-Cichorieae  
 Asteraceae-Cichorieae

Discussion sur place pour différencier les deux taxons. Feuille à limbe étalé-horizontale chez *L. virosa* et dressé chez *L. serriola*.

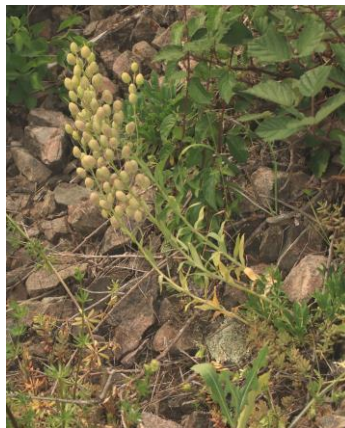
*Verbascum lychnitis* L.  
*Moehringia trinervia* (L.) Clairv.  
*Achillea nobilis* L.  
*Prunus mahaleb* L.  
*Micropyrum tenellum* (L.) Link  
*Stachys recta* L.  
*Anthemis cotula* L.  
*Trifolium arvense* L.  
*Berberis vulgaris* L.  
*Scleranthus perennis* L.  
*Cervaria rivini* Gaertn. (= *Peucedanum cervaria* (L.) Lapeyr.)  
*Phleum phleoides* (L.) H. Karst.  
*Melampyrum arvense* L.  
*Melica ciliata* L. subsp. *transsilvanica* (Schur.) Husn. **EN**

Scrophulariaceae  
 Caryophyllaceae  
 Asteraceae-Anthemideae  
 Rosaceae  
 Poaceae  
 Lamiaceae  
 Asteraceae-Anthemideae  
 Fabaceae  
 Berberidaceae  
 Caryophyllaceae  
 Apiaceae  
 Poaceae  
 Orobanchaceae  
 Poaceae

**Très Rare** dans la dition. Signalée à Châtenois, Oberhaslach, Rhinau, Rosheim, Scherwiller, Steinbach, Thann, Uffoltz, Westhalten (BDD Brunfels).

*Trifolium striatum* L.  
*Logfia minima* (Sm.) Dumort. (= *Filago minima* (Sm.) Pers.)  
*Senecio sylvaticus* L.  
*Coronilla varia* L.  
*Rosa marginata* Wallr. (incl. *Rosa jundzillii* Besser)  
*Dictamnus albus* L. **VU**  
*Anthericum liliago* L.  
*Digitalis purpurea* L.  
*Teesdalia nudicaulis* (L.) R. Br.  
*Sorbus aria* (L.) crantz  
*Ornithopus perpusillus* L.  
*Alyssoides utriculata* (L.) Medik.

Fabaceae  
 Asteraceae-Gnaphalieae  
 Asteraceae-Senecioneae  
 Fabaceae  
 Rosaceae  
 Rutaceae  
 Asparagaceae  
 Plantaginaceae  
 Brassicaceae  
 Rosaceae  
 Fabaceae  
 Brassicaceae



*Alyssoides utriculata*. Thann – 3/06/2019. © A. Kuentz

Cette espèce, nouvelle pour la flore d'Alsace, a été découverte ici en 2018 par André Kuentz. La plante, qui fleurit en avril-mai, reste très reconnaissable en fruits par ses grosses silicules globuleuses mais nous n'en retrouverons pas lors de la sortie.

Aucune mention historique en Alsace, si ce n'est au Jardin Botanique du Col de Saverne où la plante a été introduite.

Il s'agit d'une « orophyte sud-européenne. Alp., RR Causses : 400-1800 m – pelouses xérophiles, éboulis et rochers calcaires » (Tison & al., 2014)



Thann - 12/6/2021 ©H. Mathé

## Après-midi

Après avoir pique-niqué à la croix du Rangen, nous redescendons en empruntant les chemins à travers le vignoble.

Le vignoble du Rangen, connu dès 1291, est le grand cru le plus méridional d'Alsace.

D'une superficie de 22 ha, il est établi sur un coteau en forte pente (jusqu'à 40°), orienté plein sud et planté en cépages Riesling, Pinot gris, Muscat et Gewurztraminer. L'emplacement géographique et les conditions climatiques sont propices à la production de vendanges tardives et de la sélections de grains nobles.

*Trifolium medium* L.

*Tanacetum corymbosum* (L.) Sch. Bip.

*Melittis melissophyllum* L.

*Campanula rapunculus* L.

*Campanula persicifolia* L.

*Gypsophila muralis* L.

*Potentilla recta* L.

*Lepidium virginicum* L.

*Filago germanica* L. (= *Filago vulgaris* auct.)

*Erysimum crepidifolium* Reichenbach

Fabaceae

Asteraceae-Anthemideae

Lamiaceae

Campanulaceae

Campanulaceae

Caryophyllaceae

Rosaceae

Brassicaceae

Asteraceae-Gnaphalieae

Brassicaceae

Cette plante, nouvelle pour la flore de France, a été découverte en 2006 par Jean-Pierre Berchtold.

Son identité a été, durant une dizaine d'années, sujette à interrogations et discussions. Nous reproduisons ici, avec l'accord de leur auteur J.P. Berchtold, des courriers adressés à ce sujet à Jean-François Christians.



*Erysimum crepidifolium*. Thann – 2/04/2012  
© R. Treiber

« C'est effectivement en mai 2006 que j'ai découvert une petite population - quelques pieds - de cet *Erysimum* sur le promontoire rocheux situé au sud et à côté de celui avec les restes du château du Herrenfluh (NDLR : commune de Wattwiller- point GPS 47.842949, 7.1464). J'ai déposé l'observation en base de données Brunfels de la SBA sous le nom erroné d'*Erysimum ochroleucum*, n'ayant utilisé pour l'identification que des flores franco-françaises, ce qui m'a conduit à une fausse détermination - le taxon du Herrenfluh n'y figurant pas, n'ayant jamais été signalé en France (exception : voir PS ci-dessous). Il ne figure pas encore dans la récente Flora Gallica 2014.

J'ai présenté la station du Herrenfluh aux botanistes de la SBCO lors de la session en Alsace en 2009, puis à des botanistes suisses en 2012 et 2013. Tous ont infirmé *Erysimum ochroleucum*, mais également les noms de *Erysimum repandum* et *Erysimum odoratum*, qui circulaient alors.

A l'approche de la session de phytosociologie en Alsace et dans les Vosges, organisée en mai 2017 par Richard Boeuf, et la présentation de l'espèce figurant au programme, nous avons repris la détermination, Julie Nguetack., Richard Boeuf et moi, *in situ*. A l'aide de flores allemandes, nous sommes arrivés à la conclusion qu'il s'agit d'*Erysimum crepidifolium* Reichenbach 1823, taxon d'ailleurs très proche d' *E. odoratum*.

Ceci a été confirmé par Jean-Marc Tison lors d'une venue en Alsace, et par le botaniste allemand Reinhold Treiber qui nous a signalé une magnifique station de plusieurs centaines de pieds, à la limite supérieure du vignoble de Thann (lieu-dit Rangen), le long d'un sentier, notamment sur les affleurements rocheux. Plusieurs individus y dépassent un mètre de hauteur.

En effet, comme vous le notez justement, l'espèce s'est considérablement répandue autour des ruines du Herrenfluh, et bien plus loin, depuis ma première observation en 2006. La station la plus proche de la population alsacienne est située en Allemagne au sud de la Forêt Noire, dans le massif du Hegau (Hegaubergen), sur des substrats rocheux volcano-sédimentaires, riches en bases, ce qui est également le cas des secteurs du Herrenfluh et du Rangen de Thann.

Note : *Erysimum crepidifolium* est signalé dans la Flore d'Alsace (1965), sous forme d'une petite note à la page 133, comme "adventice au port de Strasbourg". L'espèce n'est pas citée dans la clé de cette Flore. De plus, l'observation est anonyme et non datée. Aucun exsiccatum n'est déposé à l'Herbier de Strasbourg (STR). Il n'est donc pas possible de valider cette observation ancienne - bien qu'elle soit plausible, compte tenu du contexte portuaire. »

Jean-Pierre Berchtold - 10 mai 2019

Quant à l'origine de la présence en Alsace de la plante, dont l'aire de répartition est balkanique et centre-européenne, on ne peut qu'émettre des hypothèses.

« L'apparition de cette espèce est certainement récente (1ère observation en 2006), car elle n'est pas signalée antérieurement. La mention dans la Flore d'Alsace (1965) au Port de Strasbourg est plausible (les gares, les ports, etc., sont riches en espèces étrangères à la dition), mais une mention anonyme, sans date, sans planche d'herbier, n'est pas valable. Il faudrait pouvoir vérifier.

Le promontoire rocheux du Herrenfluh est un site très fréquenté. J'y ai souvent observé des restes de pique-niques, des foyers de feux de camp, etc. L'apparition pourrait donc être accidentelle, due à des touristes (motards souvent) allemands ayant entraîné des graines de la station la plus proche, le Hegau dans le sud de la Forêt Noire. D'autant plus que le contexte géologique convient parfaitement à l'espèce. »

Jean-Pierre Berchtold - 11 mai 2019

*Erysimum crepidifolium* et *Erysimum odoratum* sont deux taxons très proches que J.-P. Berchtold propose de distinguer de la façon suivante :

« Pour distinguer les deux *Erysimum*, voici une petite synthèse des caractères qui me paraissent les plus pertinents.

Je retiens principalement les sources suivantes :

- la Flore d'Oberdorfer, 8ème édition, p. 472,
- la Flore du Bade-Wurtemberg de Sebold, Seybold et Philippi, 1ère édition (1990), vol.2 (Brassicaceae p.p.), p. 197-200.

A noter que ces deux espèces sont très rares dans le BW, et absentes en Suisse.

*Erysimum crepidifolium* Rchb.

- fleurs inodores (j'ai souvent vérifié)
- couleur de pétales : jaune clair
- poils des feuilles caulinaires pour la plupart à 2 rayons (médifixes)
- siliques à pubescence grise, y compris sur les carènes
- rosettes de première année bien visibles à la floraison et très typiques
- floraison précoce : avril à mai »

Jean-Pierre Berchtold - 11 mai 2019

*Erysimum odoratum* Ehrh.

- fleurs plus ou moins odorantes (faiblement)
- couleur des pétales : jaune vif
- poils des feuilles en majorité à 3 rayons
- siliques à pubescence grise sauf sur les carènes, celles-ci vertes
- ni feuilles basilaires ni rosettes à la floraison

L'espèce, qui fleurit en avril-mai, est en expansion et colonise rapidement les talus rocheux, en adret, le long de la route des crêtes sur les communes de Uffholtz, Wattwiller, Soultz-Haut-Rhin (com. pers. J.-F. Christians).



*Erysimum crepidifolium*. Thann - 22/04/2021 © A. Kuentz



*Dictamnus albus*. Thann - 12/06/2021 © H. Mathé



*Misopates orontium*. Thann - 3/06/2015 © A. Kuentz

<i>Filago arvensis</i> L.	Asteraceae-Gnaphalieae
<i>Torilis arvensis</i> (Huds.) Link	Apiaceae
<i>Anisantha tectorum</i> (L.) Nevski (= <i>Bromus tectorum</i> L.)	Poaceae
<i>Chondrilla juncea</i> L.	Asteraceae-Cichorieae

Au niveau de la Chapelle St Urbain, le chemin est dans l'alignement de l'œil de la Sorcière, vestige du donjon circulaire du château médiéval d'Engelbourg démantelé à la fin du XVII<sup>e</sup> siècle.

<i>Misopates orontium</i> (L.) Dumort. <b>EN</b>	Plantaginaceae
<i>Dianthus armeria</i> L.	Caryophyllaceae
<i>Vicia lutea</i> L.	Fabaceae
<i>Trifolium campestre</i> Schreb.	Fabaceae

Un lézard vert occidental (*Lacerta bilineata*) très coopératif prend la pose et se laisse longuement photographier.

La journée se termine à Rammersmatt, chez André Kuentz, autour d'une petite mousse qui n'a rien à voir avec la bryologie, puis par la visite de son jardin où il cultive de nombreuses plantes plus ou moins rares venues d'horizons variés.

L'originalité du jardin repose sur la culture d'un grand nombre d'orchidées rustiques, en particulier des *Cypripedium* et des genres moins rustiques comme *Bletilla*, *Pleione* ou *Calanthe*. La culture de *Cypripedium* a longtemps été décrite par les botanistes (souvent à juste titre) à cause de prélèvements excessifs dans la nature. Ainsi, la disparition de *Cypripedium calceolus* en Alsace, dont la dernière mention date de 1862 dans la région de Molsheim, serait due à des prélèvements d'horticulteurs ou de botanistes qui l'auraient « wegbotanisiert » (Engel & Mathé, 2002).

Depuis près de 30 ans la création horticole d'hybrides par culture in-vitro entre des espèces à aires de répartitions disjointes (les hybrides naturels qui se comptent sur les doigts d'une main étant exceptionnels) a permis une multiplication de taxons ayant l'avantage de s'acclimater au jardin. Certaines variétés sont particulièrement prolifiques et demandent des divisions régulières de la souche pour prospérer car pour certains hybrides, la multiplication végétative peut doubler le nombre de fleurs d'année en année. C'est donc en grande majorité des échanges entre passionnés qui sont à l'origine des plantes cultivées dans ce jardin mais le commerce en jardinerie par des horticulteurs belges et hollandais permet aussi une démocratisation de la culture des *Cypripedium*. Les espèces botaniques, au nombre d'une cinquantaine dans le monde (Perner, 1996), ont des exigences environnementales strictes et sont souvent très difficiles à cultiver à l'exception de *Cypripedium reginae* et *C. formosanum*. Une touffe de cette dernière espèce, avec plus de 40 fleurs, n'est que le clone d'un plant acheté chez un spécialiste français il y a plus de 30 ans et qui a transité par plusieurs jardins !

Dans le jardin, sont cultivées cinq espèces de *Cypripedium* botaniques (*C. flavum*, *C. formosanum*, *C. kentuckiense*, *C. macranthos*, *C. reginae*) ainsi que 15 hybrides horticoles.

Certaines orchidées de tourbières sont bien adaptées à la culture dans les jardins, en particulier une espèce américaine comme la pogonie langue-de-serpent (*Pogonia ophioglossoides*) au point de devenir envahissante alors que *Calopogon tuberosus* qui pousse dans le même milieu est nettement moins florifère. Un grand récipient rempli de tourbe gorgé d'eau et placé à proximité suffit parfois pour voir apparaître des semis spontanés de *Pogonia* ou de *Dactylorhiza* dont *D. foliosa*, originaire de Madère et cultivé depuis le XIX<sup>e</sup> siècle dans nombre de jardins anglais.

La floraison d'orchidées dans le jardin peut s'étaler de mars (*Pleione*) à octobre-novembre (*Spiranthes* sp. ou *Pleione praecox*) avec un pic de floraison en mai-juin. Il serait donc dommage de ne pas profiter de ces fleurs exceptionnelles dont la traçabilité de culture est maintenant garantie.

## Références bibliographiques

- Engel R. et Mathé H., 2002. *Orchidées sauvages d'Alsace et des Vosges*. Ed. du Griffon, Saverne : 76.  
 Issler E., Loyson E. & Walter E., 1965. *Flore d'Alsace*. Société d'étude de la flore d'Alsace. Institut de botanique, Strasbourg : 248.

- Oberdorfer E., 2001. *Pflanzen-soziologische Exkursions-flora für Deutschland und angrenzenden Gebiete*. 8<sup>e</sup> édition. Ulmer, Stuttgart : 472.
- Perner H., 1996. Die gattung *Cypripedium* L. in einer stammesgeschichtlichen Übersicht. *Jour. Eur. Orch.* 28 (1) : 84-107
- Sebald O., Seybold S., Philippi G. & Wörz A., 1990. *Die Fern-und Blütenpflanzen Baden-Württemberg*. 1<sup>ère</sup> édition. Vol. 2 (Brassicaceae p.p.). Ulmer, Stuttgart : 197-200.
- Société Botanique d'Alsace, 2021. *Base de données Brunfels*.
- Tison J.-M. & de Foucault B., 2014. *Flora Gallica, Flore de France*. Biotope, Mèze, 1195 p.



*Cypripedium formosanum* – 14/4/2019 © A. Kuentz



*Cypripedium reginae* – 7/6/2019 © A. Kuentz



*Cypripedium xventricosum* – 26/4/2019 © A. Kuentz



*Cypripedium hybride* – 9/5/2019 © A. Kuentz



*Pogonia ophioglossoides* – 20/6/2018 © A. Kuentz



*Dactylorhiza foliosa* – 12/6/2013 © A. Kuentz

# Le Patrimoine naturel du promontoire de la Herrenfluh (Uffholtz et Wattwiller, Haut-Rhin, Alsace)

Jean-Claude Jacob

Société Botanique d'Alsace

Note d'information sur les enjeux patrimoniaux et réglementaires du site de la Herrenfluh (massif du Molkenrain), transmises aux élus d'Uffholtz et au représentant de « Châteaux forts d'Alsace » dans le cadre d'une tournée commune sur le site effectuée le 10 mai 2021, sachant que des travaux de consolidation de la ruine castrale sont envisagés sur cette propriété communale. La SBA est intervenue en tant que membre du COPIL du site NATURA 2000 des promontoires siliceux.

Site **NATURA 2000** de la Herrenfluh (identifiant FR4201805)

**Habitats naturels remarquables d'intérêt communautaire (UE)**

8110-Eboulis siliceux de l'étage montagnard à nival (*Androsacetalia alpinae* et *Galeopsietalia ladani*)

8220-Pentes rocheuses siliceuses avec végétation chasmophytique

8230-Roches siliceuses avec végétation pionnière du *Sedo-Scleranthion* ou du *Sedo albi-Veronicion dillenii*

9180-Forêts de pentes, éboulis ou ravins du *Tilio-Acerion* (Habitat prioritaire)

**ZONE NATURELLE D'INTERET ECOLOGIQUE FAUNISTIQUE ET FLORISTIQUE**  
(ZNIEFF Continentale de type 1 -Identifiant national : 420030192)

Chênaies et affleurements rocheux de la **Herrenfluh** et environs

## 1. DESCRIPTION

Cette ZNIEFF est incluse dans la ZNIEFF de Type 2 : - Id nat. : 420030275 - Hautes Vosges haut-rhinoises (Id reg. : 2688045)

1.1 Localisation administrative - Département : Haut-Rhin - Commune : Wattwiller (INSEE : 68359) - Commune : Uffholtz (INSEE : 68342)

1.2 Superficie : 67,09 hectares

1.3 Altitude : Minimale : 480 m – Maximale : 865 m.

1.4 Liaisons écologiques avec d'autres ZNIEFF - Id nat. : 420030275 - Hautes Vosges haut-rhinoises (Type 2) (Id reg. : 2688045)

1.5 Commentaire général

Le site comprend les massifs forestiers thermophiles et les talus qui bordent la portion de la route des crêtes (D 431) d'Uffholtz exposée au sud et qui serpente jusqu'au col du Herrenfluh. Il présente les habitats naturels remarquables caractéristiques des promontoires siliceux, notamment la chênaie sessiliflore à genêt ailé, les pentes rocheuses siliceuses et les pelouses pionnières des dalles siliceuses. Les sept habitats déterminants de la zone abritent de nombreuses espèces déterminantes floristiques (45) telles que la Scrofulaire du printemps, le Saxifrage rose et la Fourréa des Alpes. Ces milieux représentent également un intérêt particulier pour les insectes, sept espèces déterminantes y ont été relevées dont le criquet des pins. Le zonage inclut par ailleurs le site Natura 2000 des Promontoires siliceux défini dans ce secteur sur le promontoire et les ruines du Herrenfluh.

## 1.6 Compléments descriptifs

### 1.6.1 Mesures de protection

- Zone naturelle et forestière de document d'urbanisme
- Forêt non domaniale bénéficiant du régime forestier
- Site inscrit au titre de la Directive Habitats (ZSC, SIC, PSIC)
- Parc naturel régional

Commentaire sur les mesures de protection La ZSC correspond à une petite partie du site localisée au niveau du promontoire du Herrenfluh. Actions du service environnement du CG 68 pour une gestion écologique des talus de la route des crêtes. Date d'édition : 06/07/2018  
<https://inpn.mnhn.fr/zone/znieff/420030192> -3/ 14

### 1.6.2 Activités humaines

- Sylviculture
- Tourisme et loisirs
- Circulation routière ou autoroutière

Commentaire sur les activités humaines Ruines du château de Herrenfluh: de la construction initiée en 1312, il subsiste un fossé profond entaillant le rocher et la base en moellons d'une tour. Elles ont servi de poste d'observation lors de la première guerre mondiale.

### 1.6.3 Géomorphologie

- Affleurement rocheux - Eboulis - Montagne - Eperon, piton - Escarpement, versant pentu - Fissure, faille

Commentaire sur la géomorphologie

Épais dépôts de matériels hercyniens qui constituent la série du strato-volcan du Molkenrain, formée durant l'ère primaire au Viséen il y a environ 350 millions d'années. Les promontoires rocheux dits "promontoires siliceux" sont alors issus de la cristallisation rapide de laves acides lors de cet épisode volcanique. Présence de gisements minéralogiques : filons qui ont donné lieu à des recherches et des exploitations par le passé. Substrat géologique : Formations volcano-sédimentaires supérieures du strato-volcan du Molkenrain, failles. Les ruines du château du Herrenfluh sont situées sur un affleurement de lave (latite quartzifère) en coulée. Au niveau du Herrenfluh, des deux côtés de la route, affleure dans les talus un conglomérat de gros galets.

### 1.6.4 Statut de propriété - Domaine communal.

## Habitats naturels déterminants présents

31.8123 - Fruticées des stations rocailleuses à Cotoneaster et Amélanchier

41.71 - Chênaies blanches occidentales et communautés apparentées

41.57 - Chênaies acidiphiles médio-européennes

NB. Les chênaies claires sur pentes rocheuses à strate herbacée très diversifiée (Genisto-Quercetum, R. Bœuf, 2014) des promontoires siliceux prévosgiens neutro-basiques (substrats volcano- sédimentaires) des Vosges méridionales constituent une particularité aux niveaux régional et national.

Espèces déterminantes ZNIEFF flore présentes : **45** espèces

## La Flore du promontoire de la Herrenfluh (Uffholtz et Wattwiller, Haut-Rhin, Alsace)

### Liste des espèces observées<sup>6</sup>

Acer campestre L., 1753

Acer platanoides L., 1753

<sup>6</sup> Nomenclature Taxref v14

*Acer pseudoplatanus* L., 1753  
*Allium lusitanicum* Lam., 1783, Statut : Protection Alsace - Liste Rouge : En Danger  
*Amelanchier ovalis* Medik., 1793  
*Anemone hepatica* L., 1753  
*Anthericum liliago* L.  
*Anthriscus sylvestris* (L.) Hoffm., 1814  
*Arabidopsis arenosa* (L.) Lawalrée, 1960  
*Arabidopsis arenosa* subsp. *borbasii* (Zapał.) O'Kane & Al-Shehbaz, 1997  
*Arrhenatherum elatius* (L.) P.Beauv. ex J.Presl & C.Presl, 1819  
*Asplenium ruta-muraria* L., 1753  
*Asplenium septentrionale* (L.) Hoffm., 1796  
*Atocion rupestre* (L.) Oxelman, 2001  
*Barbarea stricta* Andrzej., 1821  
*Berberis vulgaris* L., 1753  
*Bromopsis benekenii* (Lange) Holub, 1973  
*Campanula rotundifolia* L., 1753  
*Cardamine heptaphylla* (Vill.) O.E.Schulz, 1903  
*Carex divulsa* Stokes, 1787  
*Cephalentera longifolia* (L.) Fritsch  
*Conopodium majus* (Gouan) Loret, 1886  
*Corydalis solida* (L.) Clairv., 1811  
*Cotoneaster integerrimus* Medik., 1793  
*Cynoglossum germanicum* Jacq., 1767  
*Dactylorhiza sambucina* (L.) Soó, 1962, Statut : Protection Alsace - Liste Rouge : En Danger  
*Digitalis grandiflora* Mill., 1768  
*Digitalis purpurea* L., 1753  
*Doronicum pardalianches* L., 1753, Statut : Protection Alsace - Liste Rouge : Vulnérable  
*Drymocallis rupestris* (L.) Soják, 1989, Statut : , Statut : - Liste Rouge : En Danger  
*Erysimum ochroleucum* (Schleich.) DC., 1805  
*Euphorbia dulcis* subsp. *purpurata* (Thuill.) Murr, 1923  
*Festuca heteropachys* (St.-Yves) Patzke ex Auquier, , Statut : 1973  
*Festuca rubra* L., 1753  
*Fourraea alpina* (L.) Greuter & Burdet, 1984, Statut : Protection Alsace - Liste Rouge : Vulnérable  
*Fragaria vesca* L., 1753  
*Fraxinus excelsior* L., 1753  
*Galium odoratum* (L.) Scop., 1771  
*Genista germanica* L., 1753  
*Geranium lucidum* L., 1753, Statut : Protection Alsace - Liste Rouge : En Danger  
*Hieracium glaucinum* Jord., 1848  
*Hieracium lycopifolium* Froel., 1838  
*Hieracium murorum* L., 1753  
*Hieracium schmidtii* Tausch, 1828, Statut : Liste Rouge : Vulnérable  
*Hylotelephium telephium* (L.) H.Ohba, 1977  
*Hypericum hirsutum* L., 1753  
*Lactuca virosa* L., 1753  
*Laserpitium latifolium* L., 1753  
*Leucanthemum vulgare* Lam., 1779  
*Libanotis pyrenaica* (L.) O.Schwarz, 1949, Statut : Liste Rouge : Quasi-menacée  
*Lilium martagon* L., 1753, Statut : Liste Rouge : Quasi-menacée  
*Lunaria rediviva* L., 1753  
*Luzula forsteri* (Sm.) DC., 1806  
*Malva* L., 1753  
*Orchis langei* x *Orchis mascula*  
*Orchis mascula* (L.) L., 1755  
*Poa chaixii* Vill., 1786  
*Poa nemoralis* L., 1753  
*Potentilla micrantha* Ramond ex DC., 1805  
*Prunus mahaleb* L., 1753  
*Prunus spinosa* L., 1753  
*Pulmonaria mollis* Wulfen ex Hornem., 1813, Statut : Liste Rouge : Quasi-menacée NT

Pulmonaria mollis subsp. alpigena W.Sauer, 1974  
 Quercus petraea (Matt.) Liebl., 1784  
 Ribes alpinum L., 1753  
 Ribes uva-crispa L., 1753  
 Rosa canina L., 1753  
 Rosa glauca Pourr., 1788  
 Rosa jundzillii Besser, 1816, Statut : Protection Alsace - **Liste Rouge : Vulnérable**  
 Rosa pendulina L., 1753 esp  
 Rosa spinosissima L., 1753, Statut : **Liste Rouge : Quasi-menacée**  
 Saxifraga paniculata Mill., 1768, Statut : - **Liste Rouge : En Danger**  
 Saxifraga rosacea Moench, 1794, Statut : Protection Alsace - **Liste Rouge : En Danger**  
 Saxifraga rosacea subsp. sponhemica (C.C.Gmel.) D.A.Webb, 1963  
 Scrophularia vernalis L., 1753, Statut : Protection Alsace - **Liste Rouge : Vulnérable**  
 Sedum album L., 1753  
 Sedum annuum L., 1753, Statut : - **Liste Rouge : Vulnérable**  
 Sedum dasyphyllum L., 1753, Statut : Protection Alsace - **Liste Rouge : En Danger**  
 Sedum rupestre L., 1753  
 Sempervivum tectorum L., 1753  
 (Seseli montanum L., 1753 Sorbus aria (L.) Crantz, 1763) *donnée probablement erronée(?)*  
 Sorbus aucuparia L., 1753  
 Stachys recta L., 1767  
 Tanacetum parthenium (L.) Sch.Bip., 1844  
 Taraxacum erythrospermum Andr. ex Besser, 1821  
 Thesium linophyllum L., 1753, Statut : - **Liste Rouge : En Danger**  
 Thesium linophyllum subsp. montanum (Ehrh. ex Hoffm.) Čelak., 1871  
 Thymus pulegioides subsp. pulegioides L., 1753  
 Trifolium arvense L., 1753  
 Turritis glabra L., 1753  
 Valeriana officinalis L., 1753  
 Valeriana officinalis subsp. tenuifolia (Vahl) Schübl. & G.Martens, 1834  
 Valeriana tripteris L., 1753  
 Vincetoxicum hirundinaria Medik., 1790  
 Viola tricolor L., 1753  
 Viola tricolor subsp. saxatilis (F.W.Schmidt) Arcang., 1882, Statut : **Liste Rouge : Quasi-menacée**

## Flore patrimoniale

### Statuts :

PA -protection Alsace - Arrêté ministériel du 28 juin 1993

**RE** - Liste rouge Alsace - Disparue

**CR** - Liste rouge Alsace - en Danger critique

**EN** - Liste rouge Alsace - en Danger

**VU** - Liste rouge Alsace - Vulnérable

**NT** - Liste rouge Alsace - quasi menacée

LC - Liste rouge Alsace - faible risque

NA - Liste rouge Alsace - non applicable

### Total

Protection Alsace : **9** espèces

**Liste rouge** : **31** espèces

Espèces déterminantes flore ZNIEFF : **45** espèces

## **SBA - Session de terrain du 25 septembre 2021**

# **Bryologie : la bryoflore des contreforts du Lac Noir à Orbey (Haut-Rhin, Alsace)**

**Guides : Bernard Stoehr et Francis Bick**

## **Liste de l'ensemble des bryophytes observées sur le site du Lac Noir**

### **Bryophytes au sens strict :**

*Andreaea rupestris* Hedw., 1801  
*Cynodontium bruntonii* (Sm.) Bruch & Schimp., 1846  
*Cynodontium polycarpon* (Hedw.) Schimp.  
*Dichodontium palustre* (Dicks.) M.Stech, 1999  
*Dicranella heteromalla* (Hedw.) Schimp., 1856  
*Dicranodontium denudatum* (Brid.) E.Britton, 1913  
*Dicranum montanum* Hedw., 1801  
*Dicranum polysetum* Sw. ex anon.  
*Dicranum scoparium* Hedw., 1801  
*Distichium capillaceum* (Hedw.) Bruch & Schimp., 1846  
*Fissidens dubius* P.Beauv., 1805  
*Grimmia ramondii* (Lam. & DC.) Margad., 1972  
*Grimmia trichophylla* Grev., 1824  
*Herzogiella seligeri* (Brid.) Z.Iwats., 1970  
*Hookeria lucens* (Hedw.) Sm., 1808  
*Hygrohypnum ochraceum* (Turner ex Wilson) Loeske, 1903  
*Hylocomiadelphus triquetrus* (Hedw.) Ochyra & Stebel, 2008  
*Hylocomium splendens* (Hedw.) Schimp., 1852  
*Hypnum cupressiforme* Hedw., 1801  
*Isothecium alopecuroides* (Lam. ex Dubois) Isov., 1981  
*Mnium hornum* Hedw., 1801  
*Paraleucobryum longifolium* (Ehrh. ex Hedw.) Loeske, 1908  
*Plagiomnium undulatum* (Hedw.) T.J.Kop., 1968  
*Plagiothecium platyphyllum* Mönk., 1927  
*Plagiothecium undulatum* (Hedw.) Schimp., 1851  
*Pleurozium schreberi* (Willd. ex Brid.) Mitt., 1869  
*Pohlia annotina* (Hedw.) Lindb., 1879  
*Pohlia nutans* (Hedw.) Lindb., 1879  
*Polytrichum commune* Hedw., 1801  
*Polytrichum formosum* Hedw., 1801  
*Polytrichum strictum* Menzies ex Brid., 1801  
*Ptilium crista-castrensis* (Hedw.) De Not., 1867  
*Ptychostomum capillare* (Hedw.) Holyoak & N.Pedersen, 2007  
*Racomitrium heterostichum* (Hedw.) Brid., 1819  
*Racomitrium lanuginosum* (Hedw.) Brid., 1819  
*Rhizomnium punctatum* (Hedw.) T.J.Kop., 1968  
*Rhynchostegium riparioides* (Hedw.) Cardot, 1913  
*Rhytidiadelphus loreus* (Hedw.) Warnst., 1906  
*Rhytidiadelphus squarrosus* (Hedw.) Warnst., 1906  
*Sphagnum angustifolium* (C.E.O.Jensen ex Russow) C.E.O.Jensen  
*Sphagnum capillifolium* (Ehrh.) Hedw., 1782  
*Sphagnum girgensohnii* Russow, 1865  
*Sphagnum inundatum* Russow, 1894  
*Sphagnum divinum* Flatberg & K.Hassel, 2018  
*Sphagnum palustre* L., 1753  
*Sphagnum quinquefarium* (Lindb. in Braithw.) Warnst., 1886  
*Sphagnum rubellum* Wilson, 1855  
*Sphagnum russowii* Warnst., 1886  
*Tortella tortuosa* (Hedw.) Limpr., 1888

## Hépatiques

*Bazzania trilobata* (L.) Gray, 1821  
*Blepharostoma trichophyllum* (L.) Dumort., 1835  
*Calypogeia azurea* Stotler & Crotz, 1983  
*Calypogeia muelleriana* (Schiffn.) Müll.Frib., 1901  
*Calypogeia neesiana* (C.Massal. & Carestia) Müll.Frib., 1905  
*Diplophyllum albicans* (L.) Dumort., 1835  
*Lepidozia reptans* (L.) Dumort., 1835  
*Lophocolea bidentata* (L.) Dumort., 1835  
*Lophozia longidens* (Lindb.) Konstant. & Vilnet, 2009  
*Marsupella aquatica* (Lindenb.) Schiffn., 1896  
*Marsupella emarginata* (Ehrh.) Dumort., 1835  
*Neoorthocaulis attenuatus* (Mart.) L.Söderstr., De Roo & Hedd., 2010  
*Nowellia curvifolia* (Dicks.) Mitt., 1870  
*Plagiochila asplenioides* (L. emend. Taylor) Dumort., 1835  
*Ptilidium pulcherrimum* (Weber) Vain.  
*Scapania nemorea* (L.) Grolle, 1963  
*Scapania umbrosa* (Schrad.) Dumort., 1835  
*Scapania undulata* (L.) Dumort., 1835  
*Schistochilopsis incisa* (Schrad.) Konstant., 1994  
*Tritomaria quinquedentata* (Huds.) H.Buch, 1932



Les contreforts du Lac Noir vers 1905

## Revue : Abonnements et échanges

La Société Botanique d'Alsace est abonnée aux publications suivantes :

Bulletin de la Société Botanique du Centre-Ouest  
 Bulletin de la Société d'Histoire naturelle et d'Ethnographie de Colmar  
 Espaces naturels. Revue des Professionnels de la Nature  
 Feuille de liaison de la Société d'Histoire Naturelle et d'Ethnographie de Colmar  
 La Garance voyageuse  
 Le Journal de Botanique de la Société Botanique de France  
 Le Monde des Plantes

La Société Botanique d'Alsace reçoit en échange de son bulletin les publications suivantes :

Annales scientifiques de la réserve de Biosphère transfrontalière Vosges du Nord – Pfälzerwald  
 Aster  
 Bulletin de la Société d'Histoire Naturelle du Pays de Montbéliard  
 Bulletin de la Société Française d'Orchidophilie de Lorraine-Alsace  
 Frangrans  
 L'If. La feuille de l'Inventaire forestier  
 Les Nouvelles Archives de la Flore jurassienne et du nord-est de la France  
 Symbioses  
 Willemetia, Revue de l'Association des botanistes lorrains

## Acquisitions de la bibliothèque de la Société Botanique d'Alsace

### Travaux et publications achetés, reçus ou extraits de sites Internet au 1er janvier 2022

Dons de Mme Y. Dubail-Maiche, Y. Brahy, M. Hoff, E. Kern, G.B. Andrès, etc.

- Albano, P.O., 2007. *La connaissance des Plantes exotiques. Pour les jardins tempérés et méditerranéens*. Edisud. : 324 p.
- André, M., Boursiquor, J.-M., Lacombe, T., 2020. *Espèces sauvages et hybrides interspécifiques du genre Vitis*. Société botanique de Franche-Comté, Conservatoire botanique National de Franche-Comté - Observatoire régional des Invertébrés. : 156 p. (Achat).
- ARIENA, 1998. *Sentiers nature en Alsace*. Guide-Poche. DNA. La Nuée Bleue.
- Associacio per a la Defensa de la Nature. 1992. *Andorra. Flors Fleurs Flores Flowers Andorra*. : 249 p.
- Bédé, B., Bédé, N., 2020. *Flore de Dordogne illustrée*. Editions Bacofin. : 393 p. (Achat).
- Befort, P.A., 2016. L'ancienne pharmacie du Cerf. Une pharmacie pas comme les autres ... *Histoire et Patrimoine hospitalier* 29 : 3-5.
- Biocosme Mésogéen* N° 37 (3-4). 2020.
- Bonduel, Ph., Boussard, M., Cayeux, R., 1997. *L'ABCdaire des Iris*. Flammarion. 120 p.
- Botanique*. 2021. Revue du Centre d'étude et de conservation des ressources végétales, n° 7. (Achat).
- Boucher, Ch., Cohen, M. *Les Fleurs du Midi*. Edisud-Nature. (Don de Mme Y. Dubail-Maiche).
- Boudot, J.P., 1980. *Les Hautes-Vosges. Randonnées. Découvertes*. Editions SAEP, Delta 2000. : 72 p.
- Boudot, J.P., Engel, R., Gradoz, P., Hertzog, P., Rastetter, V., Sigwarth, G., Walter, J.M.N., 1982. *Toute l'Alsace. Le monde végétal et les richesses géologiques*. Ed. Mars et Mercure. Wettolsheim. : 147 p.
- Bronsart, H. de, s.d., *Fleurs de jardin*. Petits atlas Payot n° 36. Lausanne. : 64 p.
- Buffetaut, E., 2002. *Cuvier. Le découvreur de mondes disparus*. Les génies de la Sciences. Belin. Pour la Science. : 160 p.
- Bulletin de la Société Française d'Orchidophilie de Lorraine-Alsace* 2020.
- Bulletin de la Société Linnéenne de Lyon*. Tome 90. Fascicule 1-2, 2021.
- Bulletin du Cercle Généalogique d'Alsace*. Mars 2021. N° 213.
- Cadet, T., 1991. *Fleurs et plantes de la Réunion et de l'Île Maurice*. Les Editions du Pacifique. : 130 p.
- Cahiers lituaniens* n° 19. Automne 2020.
- Cartoux, E., 2009. *Iconographie des Champignons d'Auvergne de Martial Lamotte*. Volume IV – Patrimoine écrit et graphique. Les collections du Muséum Henri-Lecoq. Muséum Henri-Lecoq. Clermont-Ferrand : 71 p. (Achat).
- Cartoux, E., 2012. *Les lichens de William Nylander*. Volume VI – Botanique. Les collections du Muséum Henri-Lecoq. Muséum Henri-Lecoq. Clermont-Ferrand : 76 p. (Achat).
- Cartoux, E., 2021. *L'Herbier Henri Lecoq*. Volume IX – Botanique. Les collections du Muséum Henri-Lecoq. Muséum Henri-Lecoq. Clermont-Ferrand : 91 p. (Achat).
- Celle, J., 2019. *Mousses épiphytes d'Auvergne et autres bryophytes corticoles*. *Guide technique*. Conservatoire botanique national du Massif Central, : 74 p.

- Centre de Ressources des Vosges du Sud. 1990. *Les Vosges du Sud. Du Rossberg au Ballon d'Alsace*. La Nuée Bleue. : 125 p.
- Clément-Demange, V., Brunissen, E., Keller, A., Keller, M., 2020. *Diagnostic de la Trame Verte et Bleue dans le Val de Villé - Champ du Feu : État des lieux et propositions pour les communes d'Albé, Le Hohwald et Maisongoutte*. TOME 1. LPO Alsace. 195 p.
- Coats, P., 1970. *Les Fleurs dans l'Histoire*. Le Livre du Mois – Lausanne. : 264 p.
- Collectif, 2004. *Wälder, Weiden, Moore. Naturschutz und Landnutzung im Oberen Hotzenwald*. Naturschutz - Spectrum - Themen 94. : 440 p. Staatliche Naturschutzwaltung Baden-Württemberg. Verlag Regionalkultur.
- Conservatoire des Musées de Troyes, 1988. *La Pharmacie-Musée de l'Hôtel-Dieu-le-Comte de Troyes*. Editions des Musées de la ville de Troyes. : 35 p.
- Correvon, H., 1967. *Flore alpine*. Editions Delachaux et Niestlé : 210 p.
- Crété, P., 1965. *Précis de Botanique. Systématique des Angiospermes*. Tome II. Collection de Précis de Pharmacie. Masson et Cie. 429 p. (Achat).
- Crété, P., Guignard, J.L., 1968. *Précis de Botanique. Morphologie des plantes vasculaires. Reproduction et systématique des Bryophytes, des Ptéridophytes et des Gymnospermes*. Tome I. Collection de Précis de Pharmacie. Masson et Cie. 358 p. (Achat).
- Das Senckenberg Wissenschaftsmagazin*. Senckenberg natur – forschung – museum. Band 150 / Heft 01 – 03 2020 / Heft 04 – 06 2020 / Heft 07 -09 2020 / Heft 10 – 12 2020 / Heft 10 – 12 2021.
- David-Neel, A. 1927. Réed. 1982. *Voyage d'une parisienne à Lhassa*. : 391 p. Editions Plon.
- Die Vogesen*. 1909. *Illustrierte Zeitschrift für Touristik und Landeskunde*. Band 3. Jahrgang 1909. Strassburg i. Elsass. Verlag Die Vogesen. : 442 p.
- Documents phytosociologiques*. Hors série N° 1. 2014. Colloque international. Brest 2014. La phytosociologie paysagère : des concepts aux applications. Guide de l'excursion dans les Côtes-d'Armor.
- Documents phytosociologiques*. Série 3. Volume 10. 2019. Contribution au prodrome de végétation de France. *Quercetea pubescentis, Quercetea robori-petraeae*.
- Documents phytosociologiques*. Série 3. Volume 11. 2019. Contribution au prodrome de végétation de France. *Carpino-Fagetea*.
- Documents phytosociologiques*. Série 3. Volume 12. 2019. Actes du colloque international de Bailleul 2017 « Valeurs et usages des zones humides ».
- Documents phytosociologiques*. Série 3. Volume 13. 2020. Contribution au prodrome de végétation de France. *Festuco-Brometea, Salicetea purpureae, Populo-Salicetea*.
- Documents phytosociologiques*. Série 3. Volume 7. 2018. Contribution au prodrome de végétation de France. *Montio-Cardaminetea, Phragmito-Magnocaricetea, Sedo-Scleranthetea, Vaccinio-Piceetea, Junipero-Pinetea, Roso-Pinetea*.
- Documents phytosociologiques*. Série 3. Volume 8. 2016. Numéro spécial. Jean-Marie Géhu (1930-2014).
- Documents phytosociologiques*. Série 3. Volume 9. 2019. La phytosociologie paysagère, des concepts aux applications. Actes du colloque international, Brest, septembre 2014.
- Eller, J-P. von, 1984. *Vosges Alsace. Guides géologiques régionaux*. Masson. : 182 p.
- Faideau, F., Robin, A., 1912. *Botanique élémentaire. Organographie et classification*. Librairie Larousse. Paris. : 112 p. (Don B. Schaber).
- Favarger, C., 1966. *Flore et végétation des Alpes. II. Etage subalpin Jura et montagnes insubrienne*. Editions Delachaux et Niestlé : 301 p..
- Fortune, R. *Le vagabond des fleurs*. Hoëbeke. (Don de Mme Y. Dubail-Maiche).
- Gervois, J.P., 2011. *Histoire de la garrigue. 14 balades pour découvrir le paysage méditerranéen à travers les âges*. Nouvelles Presses du Languedoc. : 183 p.
- Girard, L., 2019. Spécial galles (cécidies). *Bulletin mycologique et botanique de Savoie*, n° 232. : 94 p.
- Gradstein, S.R., Willmann, R., Zizka, G. (Hrsg.), 2003. *Biodiversitäts-forschung. Die Entschlüsselung der Artenvielfalt un Raum und Zeit*. Kleine Senckenberg-Reihe 45 : 248 p.
- Guide des Orchidées d'Europe, d'Afrique du nord et du Proche-Orient*. Delachaux & Niestlé. (Don de Mme Y. Dubail-Maiche).
- Guignard, J.L., 1998. *Botanique. Abrégés de Pharmacie*. Masson. : 278 p.
- Hahn, K., Krohmer, J., 2016. *Savanne. Lebensraum für Pflanzen, Tiere und Menschen*. Kleine Senckenberg-Reihe 57. Palmengarten Sonderheft 48 : 136 p.
- Harant, H., Jarry, D., 1982. *Guide du Naturaliste dans le Midi de la France. . La garrigue. Le maquis. Les cultures*. Delachaux et Niestlé. : 398 p.
- Harant, H., Jarry, D., 1983. *Guide du Naturaliste dans le Midi de la France. . La mer. Le littoral*. Delachaux et Niestlé. : 316 p.
- Heinrich, D., Hergt, M., 1993. *Atlas de l'Ecologie*. Encyclopédie d'aujourd'hui. La Pochothèque. Le Livre de Poche. : 284 p.
- Histoire et Patrimoine hospitalier*. 2016. N° 28 : 36 p.
- Hubbel, S., *Une année à la campagne*. Gallimard. (Don de Mme Y. Dubail-Maiche).
- Hurtado, C., Livet, F., 2021. *Lichens foliacés de France*. Société Mycologique, Botanique et Lichénologique d'Auvergne. : 172 p. (Achat).
- Jenik, J., 1980. *Encyclopédie illustrée de la Forêt*. Gründ. 496 p.
- Juillard, E., 1963. *L'Alsace. Le sol, les hommes et la vie régionale*. Editions des Dernières Nouvelles. : 79 p.
- Kempf, C., 1981. *Alsace. Collection L'homme et la nature*. Berger-Levrault. Dernières Nouvelles d'Alsace. : 212 p.
- Kempf, C., 1992. *En Voyage au Spitzberg. Terre Polaire*. Espaces. Editions de l'Est. : 174 p.
- Kempf, Ch., Piantanida, Th., 1986. *Les forêts meurent aussi. Pluies acides et dépérissement forestier*. Bueb et Reumaux. : 171 p.
- Kern, S., 2020. *Créez vos site Web avec WordPress*. Ed. Dunod. : 238 p. (Achat).
- Kingsbury, N., Jones, A., 2015. *Légendes d'arbres. 90 histoires illustrées*. Delachaux et Niestlé. : 288 p. (Achat).
- Kuentz, A., 2013. *Randonnées Botaniques dans les Vosges. La Haute-Alsace*. Saint-Brice Editions. : 180 p.
- L'Anthologie du savoir. 2010. *Les Grands Voyageurs. Les plus grands texte de Marco Polo et Christophe Colomb à Théodore Monod*. Le Nouvel Observateur et CNRS Editions. : 484 p.
- Landolt, E., 1970. *Plantes protégées de Suisse. Sauvons la flore suisse*. Ligue Suisse pour la Protection de la Nature : 215 p.
- Larrère, R., Noigarède, O., 1993. *Des hommes et des forêts. Découvertes Gallimard – Traditions* : 128 p.
- Le Quellec, J.L., Barthélemy, G., 1997. *L'ABCdaire des Déserts*. Flammarion. : 120 p.
- Malvesy, Th., 2020. *Un naturaliste français chez le Helvètes. Carnet de voyage de Charles Louis Contejean en terre exotique*. Ed. Favre. Lausanne : 179 p. (Achat).
- Meyer, V., 2018. *Les arbres remarquables du Bas-Rhin*. Editions du Signe. : 172 p. (Achat).
- Monterey, G.de, 1984. *Madère. Une île, une fleur*. : 223 p.

- Movcan, J., 1985. *Parc National Plitvice* [Croatie]. Bibliothèque des petites monographies touristiques 60 : 59 p.
- Nowak, B., Schulz, B., 2002. *Wiesen. Nutzung, Vegetation, Biologie und Naturschutz am Beispiel der Wiesen des Südschwarzwaldes und Hochrangingebiets.* Naturschutz - Spectrum - Themen 93. : 368 p. Staatliche Naturschutzverwaltung Baden-Württemberg. Verlag Regionalkultur.
- Ochsenbein, G., 1973. *Fleurs d'Alsace. Dans leur cadre naturel. Leur emploi hier et aujourd'hui.* Editions Mars et Mercure. Strasbourg. : 167 p.
- Ochsenbein, G., 1979. *Fleurs des Vosges.* Editions SAEP, Delta 2000. : 84 p.
- Orsenna, E., 2002. *Portrait d'un homme heureux. André Le Nôtre 1613-1700.* Folio. : 159 p.
- Ottich, I., Bönsel, D., Gregor, T., Malten, A., Zizka, G., 2009. *Natur vor des Haustür – Stadtnatur in Frankfurt am Main.* Kleine Senckenberg-Reihe 50 : 204 p.
- Pasti, U., Le-Tan, P. *Jardin; les vrais et les autres.* Flammarion. (Don de Mme Y. Dubail-Maiche).
- Plantes en danger.* (Don de Mme Y. Dubail-Maiche).
- Pollet, C., 2008. *Ecorces. Voyage dans l'intimité des arbre du monde.* Ulmer. : 192 p. (Achat).
- Potard, M., 2009. *La nature en presqu'île guérandaise.* Découverte nature. Editions Ouest-France. : 48 p.
- Redouté, P.J., 1991. *Les Roses.* 170 planches en couleurs d'après l'édition de 1817-1824. L'Iconothèque. Editions J.C. Lattès. : 350 p.
- Revue de la Fédération Française des Sociétés de Sciences naturelles*, tome 46, n° 90. 2020. : 93 p.
- Roth, R., 1980. *Le Ried de la Bruche, ce paradis perdu ...* Editions des Dernières Nouvelles d'Alsace – Istra. : 135 p.
- Rytz, W., s.d., *Arbustes.* Petits atlas Payot n° 45. Lausanne. : 64 p.
- Saulnier, J.L., 1993. *Voyages en Bresse du Jura. Paysages de Franche-Comté.* Union Régionale des CPIE de Franche-Comté. : 72 p.
- Schweitzer, H.J., 1990. *Pflanzen erorbern das Land.* Kleine Senckenberg-Reihe 18 : 75 p.
- Sestili, M.L. (a cura di), 2018. *Antonio Orsini 1788–1870 passato e presente in continua evoluzione.* Notiziario della Società Botanica Italiana, 2. Casa editrice Librati, Ascoli Piceno, 532 pp., ill.
- Starke-Ottich, I., Bönsel, D., Gregor, T., Malten, A., Müller, C., Zizka, G. 2015. *Stadtnatur im Wandel. Artenvielfalt in Frankfurt am Main.* Kleine Senckenberg-Reihe 55 : 276 p.
- Starke-Ottich, I., Zizka, G., 2019. *Stadtnature in Frankfurt. Vielfältig, Schützenwert, Notwendig.* Senckenberg Gesellschaft für Naturforschung. : 251 p.
- Testu, C., 1970. *Conifères de nos jardins.* La Maison rustique. : 175 p.
- Ulsamer, J.A., 1907. *Illustriertes Gartenbüch. Die 12 Monates des Jahres im Gemüse, Obst, Blumen und Zimmer Garten.* Klagenfurth. : 284p. (Don B. Schaber).
- Vilmorin, J.B. de. *Le jardin des hommes.* Le pré aux Clercs. (Don de Mme Y. Dubail-Maiche).
- Vogt, N., Vogt, M., 1995. *La forêt du Rhin secrète et légendaire.* : 176 p.

## Demandes de renseignements et d'extractions des bases de données « Brunfels » et Pro.Herbario

- Holveck, Pascal Janvier 2021. Données sur Ranrupt, Colroy la Roche et Saint-Blaise-la-Roche.
- Commune de Schirrhein, Janvier 2021, via ODONAT. La commune a pour projet d'aménager un lotissement d'habitation en frange Ouest, au niveau de l'entrée d'agglomération. Le secteur en question, situé au lieu-dit Neue Aecker, est actuellement classé en 1AU dans le document d'urbanisme : le PLUi de Bischwiller et environs approuvé le 16 mars 2017. Cet aménagement représente une surface totale de 4,8 hectares dont 1,7 hectare non-constructibles destiné à recréer un milieu naturel et à préserver la lisière forestière. A terme, cet aménagement permettra, d'une part, de répondre à ses propres besoins en termes de développement et, d'autre part, de créer une voirie qui désenclavera le lotissement existant au Nord. Il s'agit de réaliser un diagnostic faune-flore et fonctionnalité écologique sur ces 4,8 ha qui constituent la zone du projet. Description des études du terrain : Il s'agit de réaliser des inventaires naturalistes sur une période de 12 mois, et dans un rayon compris entre 5 et 10 km à partir de la zone de projet (voir couche SIG jointe). Ces inventaires concernent l'ensemble de la flore et de la faune. Les inventaires concernent donc les groupes : - Flore et habitats naturels
- Commune de Ranrupt, Janvier 2021, Via ODONAT. La commune de Ranrupt souhaite aménager un itinéraire écotouristique et un sentier thématique sur son territoire. En préalable à la réalisation des travaux de créations de ces équipements, la commune a besoin de réaliser des études

environnementales qui lui permettront d'avoir une connaissance de l'état initial de la flore et de la faune présentes sur le site. Compte tenu de la présence de cours d'eau, et de zone humides dans les périmètres de travaux, la commune doit également répondre aux prescriptions réglementaires au titre de la Loi sur l'Eau. Périmètre d'étude : Le périmètre comprend la zone de l'itinéraire écotouristique soit un linéaire de 4600 mètres et les abords de l'étang de Steige concerné par le sentier thématique. Les tracés de ces itinéraires reprenant pour l'essentiel des chemins existants, une zone tampon de 500 mètres autour des itinéraires devrait être suffisante.

- Piselli, Eric, Janvier 2021. Données floristiques et herbiers sur les *Carex* pour une révision du groupe des *Carex* de la difficile section des *Ammoglochin* (*praecox*, *brizoïdes*, *colchica*, *pseudobrizoïdes*, *arenaria*, *repens*, *disticha*, *curvata*).
- Vaucoulon, Patryck PEV, Janvier 2021 (Via Jean-Pierre Reduron). Localisations d'*Utricularia ochroleuca* dans l'Est de la France, dans le but de faire des planches de dessins.
- Lacoumette, Ph. (Via ODONAT), Février 2021. Listes d'espèces près du barrage de Michelbach.
- Jacek, Guillaume, février 2021. Données Brunfels et Pro.Herbario sur les Bryophytes et Hépatiques de Strasbourg.
- LPO Alsace, Hartweg Emilie (Via ODONAT). Février 2021. Demande des données Flore pour un AMI TVB au niveau des 4 communes de : Roeschwoog, Roppenheim, Fort-Louis et Neuhaeusel.

- LPO Alsace, Clément-Demange Valériane (Via ODONAT). Février 2021. Demande des données Flore pour l'étude de la Trame Verte et Bleue de Fouchy, Lalaye, Ranrupt, Urbeis et Villé.
- Holveck, Pascal, ONF, mars 2021. Pour une cartographie NATURA 2000, présence des espèces vernales (*Leucojum* ou *Gagea*) sur la Commune d'Albé (partie forestière).
- Holveck, Pascal, ONF, mars 2021. Ensemble des données sur Albé.
- Hardion, L., mars 2021. Les espèces anciennement cultivées dans les châteaux forts des Vosges.
- Oréade-Brèche, Vanessa Vilard, Mars 2021. Bureau d'études Oréade-Brèche. Nous avons été missionnés par le Conseil Départemental du Bas-Rhin pour réaliser des études environnementales dans le cadre d'un projet routier dans la vallée de la Bruche. Celui-ci pourrait avoir un impact sur des stations de *Gagea lutea* (L.) Ker Gawl., 1809. Afin de comprendre au mieux la dynamique des populations de *Gagea lutea* (L.) Ker Gawl., 1809, j'aimerais savoir si vous auriez des données disponibles concernant sa chorologie, sa dynamique, l'évolution de ses populations et l'évolution de ses habitats en Alsace, dans le Bas-Rhin et plus localement dans la vallée de la Bruche.
- EuroMétropole, Adine Hector (Via ODONAT), Mars 2021. Données floristiques pour le projet "Ceinture verte" de Strasbourg.
- Collectivité européenne d'Alsace (CEA), Hubert LEJEUNE - Bureau d'études (Via ODONAT) Mars 2021. Demande de données floristiques. Descriptif du projet qui justifie la demande : - RD86 entre Eberbach et Reichshoffen : Les travaux envisagés portent sur une longueur de 5 000 mètres environ, depuis la sortie de la ville de Reichshoffen et le carrefour avec la RD250 à hauteur du village d'Eberbach. Les aménagements concernent les sections hors agglomération et consistent en l'élargissement, avec renforcement des rives, de la chaussée à 5,80 mètres et la création d'accotements de 1,50 mètres. - RD250 entre le carrefour RD149 et Morsbronn : Les travaux envisagés portent sur une longueur de 3 400 mètres environ, depuis le carrefour avec la RD 149 au niveau du village de Forstheim jusqu'à l'entrée de Morsbronn-les-Bains. Les aménagements consistent en l'élargissement, avec renforcement des rives, de la chaussée à 5,70 mètres et la création d'accotements de 1,00 mètre. - RD149 entre les carrefours RD250 et RD86 : Les travaux envisagés portent sur une longueur de 2 200 mètres environ, depuis le carrefour avec la RD 250 au niveau du village de Forstheim jusqu'au carrefour avec la RD 86 après le hameau de Schirlenhof. Les aménagements concernent les sections hors agglomération et consistent en l'élargissement, avec renforcement des rives, de la chaussée à 5,00 mètres et la création d'accotements de 1,00 mètre.
- Ville de Sélestat, Dannhoff, Amandine, (Via ODONAT), Mars 2021. Élaboration d'un projet de trame verte et bleue. Dans phase du diagnostic du territoire de la commune de Sélestat, on veut faire un répertoire de la biodiversité (faune et flore) du ban communal. Étude de terrain sur tout le ban communal de la ville de Sélestat
- Holveck, Pascal, ONF, Mars 2021. Pour une étude ONF cette année nous recherchons *Epipogium aphyllum* dans le massif vosgien. L'intérêt est de parcourir les sites historiques.
- ODONAT Grand Est, Avril 2021. Un projet photovoltaïque à Dalhunden.
- ODONAT Grand Est, Avril 2021. Un projet de Via Ferrata dans la vallée de Munster.
- ODONAT Grand Est, Avril 2021. Un projet de village vacances à Ungersheim.
- Alsace Nature, Emmaüs Mundolsheim, Lani Alessandro. Avril 2021. Projet Benaville (Vallée de la Bruche). Alessandro LANI est en M2 plantes, environnement et génie écologique en alternance auprès d'Emmaüs Mundo et travaille sur le projet de Ferme solidaire de Benaville. Thierry Kuhn, le directeur d'Emmaüs Mundo, est très proche des associations de protection de la nature. La demande actuelle d'Emmaüs est d'articuler au mieux la richesse de la parcelle (12-13 ha) pour monter une ferme qui soit à la fois solidaire mais aussi écologique. La base de cela passe par un « inventaire » de l'état des milieux et des espèces sur le site ou du potentiel d'accueil qu'il représente.
- ENGES (Via ODONAT), Avril 2021. Il s'agit d'une demande de la part d'un étudiant de l'ENGES (Ecole d'ingénieur à Strasbourg), qui travaille sur le Schwarzbach à Jaegerthal (Niederbronn-les-bains), dans le cadre d'un projet qui a été confié à sa promo de Master par le PNR VdN. Il a pour mission de récolter des données sur la zone. Dans le cadre de mes études, je répertorie l'intégralité des données espèces au niveau du Schwarzbach dans la commune du Jaegerthal. Ces espèces seront reliées aux données règlementaires du site (zones ZNIEFF et site Natura2000). Cela aura pour but de répondre à un certain questionnement. Cette mission nous a été confiée par le Parc Naturel Régional des Vosges du Nord à l'ensemble des étudiants de Master 1 de la spécialité écologie/hydrosystème. Il m'est alors utile de rassembler des données extérieures notamment d'espèces remarquables de la commune.
- DREAL Grand Est (Via ODONAT), Avril 2021. Dans le cadre de la SAP (Stratégie Aires Protégées), la DREAL Grand Est (Cécile Bouquier) a fait une demande d'envoi de données. Les deux périmètres qui sont concernés par une éventuelle extension sont les RNN d'Offendorf (Alsace) et des Rochers et tourbières du pays de Bitche (Lorraine). Concernant l'Alsace, ils auraient 3 demandes 1) - RNN Pays de Bitche : La RNN est en Lorraine mais ils souhaitent un export sur une ZNIEFF en Alsace pour extension éventuelle dans cette zone. - RNN Offendorf et Export sur des communes au Nord pour voir si intéressant d'étendre par là bas.
- Bureau d'étude ARCHIMED Environnement. Thomas, Morgane, Avril 2021. Etude environnementale du projet de création de via Ferrata sur le site du Tanet. Nous aimerions bénéficier des données botaniques récoltées sur cette zone afin de compléter au maximum nos propres relevés botanique. Site du Tanet Seesaetelle (Soultzeren).
- Schnitzler, Annik, Avril 2021. Statut de *Taxus baccata* en Alsace.
- Durousseau, Michel, Avril 2021. Données sur Weiterswiller.
- Schlüssel, André, Avril 2021. Statut de *Ulmus laevis* dans le Haut-Rhin.
- Hamont, David, Avril 2021. Localisation de *Carex fritschii* à Rixheim et à Habsheim.
- Conservatoire des Sites Alsaciens, Via ODONAT, Mai, 2021. Le CSA fait une demande de données au réseau ODONAT GE pour les projets suivants : - création de la RNR de Bischofsheim (réalisation du dossier de classement) ; - extension de la RNR du Bastberg à Bouxwiller (réalisation du dossier de classement) ; - réalisation d'un plan de gestion pour les vergers de la Communauté de communes du Sundgau dans le cadre du projet AMI TVB "Vergers du Sundgau" (ces sites ne font pas partis du réseau des sites CSA).

Jacob, Jean-Claude, Mai 2021, Flore du château du Herrenfluh à Uffoltz / Wattwiller.

Mathé, Henri, Mai 2021, Statut d'*Anemone sylvestris* à Heiteren.

Piguet, Albert et Vuilleminot Marc, CBNFC, Mai 2021. Données sur *Stellaria palustris* en Franche-Comté.

Schlussel, André, Mai 201. Données sur *Orchis sambucina* dans le Haut-Rhin.

Piguet, Albert, CBNFC, Mai 2021. Données sur *Stellaria palustris* dans le Haut-Rhin et le Vosges.

CEN Alsace, Schoenfelder, Victor, Juillet 2021. Données floristiques sur la Réserve Naturelle Nationale du Deltas de la Sauer et sur les communes de Seltz et Munchhausen.

Ecolor, Visconti Jean-David, Via ODONAT, Juillet 2021. Projet d'urbanisme en zone N du PLU à Kirrwiller nécessitant une modification du document d'urbanisme. ROYAL SHOW PRODUCTION.

ENGEES, Via Odonat. Septembre 2021. L'ENGEES nous a contacté pour avoir des exports de données (faune / flore) sur la piste des forts, une piste cyclable qui fait le tour de l'agglomération de Strasbourg. Un groupe de quatre étudiantes de troisième année de l'Ecole Nationale du Génie de l'Eau et de l'Environnement de Strasbourg. Dans le cadre de notre voie d'approfondissement "Ecologie", nous menons le projet suivant sur la piste des Forts : "Concilier Usages et Biodiversité : des réservoirs de biodiversité à sanctuariser ?". Nous travaillons en partenariat avec Mme Adine HECTOR, responsable du département Ecologie du Territoire à l'Eurométropole de Strasbourg. La première étape de notre projet est de recenser et analyser la biodiversité potentiellement impactée par cette piste cyclable. Afin de mener à bien ce projet, nous souhaiterions savoir quelles espèces animales et végétales dites "à enjeux" sont présentes aux environs de la piste, en particulier les espèces menacées et protégées. Êtes-vous en mesure de nous fournir ces données ? Vous trouverez en format SIG le tracé de la piste ainsi qu'une seconde couche correspondant à la zone tampon de 500 mètres autour de la piste, qui constitue notre zone d'étude. Nous pourrions vous partager les résultats de notre projet si cela vous intéresse.

CEA, Samuel Audinot, Via ODONAT, Septembre 2021. La CEA nous a contacté pour avoir des exports de données (faune / flore) sur 4 communes pour la mise en place de zones de préemption ENS (CF mail ci-dessous). Je propose d'envoyer un export de données précises sur ces 4 communes. J'espère que vous allez bien, je reviens vers vous à propos de projet de création de zone de préemption au titre des ENS. Cette année, j'ai beaucoup de communes qui me sollicitent pour la mise en place de l'outil, mais sans forcément avoir d'idées précises de périmètres, je voulais voir avec vous s'il était possible d'obtenir un export des données ODONAT à l'échelle de l'ensemble du ban communal ? Il s'agit des communes de Kembs, Porte du Ried, Sierentz et Schlierbach. J'aurai comme ça une bonne base de discussion pour caler le périmètre avec les communes.

Alsace Nature - Corentin Calvez, via ODONAT, septembre 2021. Exports de données (faune / flore) sur 3

communes dans le cadre des projets TVB qu'ils mènent sur ces territoires. Corentin Calvez, chargé de mission Trame Verte et Bleue à Alsace Nature. Dans le cadre de l'appel à projet Trame Verte et Bleue de cette année, nous réalisons un diagnostic de la TVB sur plusieurs nouvelles communes. Je viens donc vers vous pour une demande de données faune/flore pour 3 communes, qui sont : Lampertheim (67450), La Wantzenau (67610), Riedsheim (68400).

Université de Strasbourg, Herbar de l'Université de Strasbourg, Octobre 2021. Gisèle Haan-Archipoff. Informations sur les collections de Cyperaceae de l'Herbar de l'Université de Strasbourg.

Université de Strasbourg, Octobre 2021. Laura Sublet, Laurine Carlier, Martin Meyer, Samuel Raquin. Demande de données pour un projet interdisciplinaire en environnement (PIE) sur les friches urbaines. Il semble que les friches sont vues comme des réserves foncières, faisant souvent l'objet de projets d'aménagement, en dépit de leur intérêt sur le plan environnemental. Notre projet vise à valoriser les fonctions des friches : biodiversité, espace de nature en ville, rôle de régulateur hydrique et thermique, absorption des polluants. Nous nous concentrons particulièrement sur la friche située à l'arrêt de tram place d'Islande sur le lieu de l'ancien tribunal. Nous sommes particulièrement intéressés à comprendre à quel point ces lieux de nature en ville sont importants pour la flore. Pensez-vous que les friches puissent jouer un rôle différent des espaces gérés par la ville comme les parcs ?

Université de Strasbourg, Végélab, Unistra, Octobre 2021. Delphine Ruffio, Farley Mesaglio, Enzo Jugieau, Henri Delaunay. Etudiants du Master Plantes, Environnement et Génie Ecologique (Université de Strasbourg) et en partenariat avec le Conservatoire Botanique d'Alsace, pour un projet de recherche Végélab sur les Characées d'Alsace. Recensement des différentes stations en Alsace qui ont fait l'objet d'un inventaire de la part de la Société Botanique d'Alsace - demandes de données issues de la base de données Brunfels relatives aux Characées d'Alsace.

Couvreur Thomas, Institut de Recherche pour le Développement (IRD), Pontificia Universidad Católica del Ecuador, Facultad de Ciencias Exactas y Naturales, Novembre 2021. Les Annonaceae des Herbiers du Grand Est.

Braun, Albert, Novembre 2021. La Flore du Parc de la Citadelle à Strasbourg.

Braun, Albert, Novembre 2021. Statut d'*Ornithogalum nutans* en Alsace.

Musée d'Histoire Naturelle et d'Ethnographie de Colmar, Novembre 2021. Les spécimens de Dominique Pierrat dans les Herbiers du Grand Est.

Vaucoulon, Patryck, Novembre 2021, Données récentes sur *Utricularia ochroleuca* dans les Vosges.

Alsace Nature, Michelle Schortanner, Novembre 2021. Liste des 200 ligneux d'Alsace les plus fréquents. Statut de protection et statut Liste rouge des ligneux d'Alsace.

## Nouvelles données pour les bases « Brunfels » et Pro.Herbario

Atzenhoffer Sophie, 2021. 365 données sur l'Alsace.

Hoff Michel, Données sur le château du Guirbaden (Molkirch).

Bick, Francis, 177 données bryologiques sur les collines du Jesselberg (Soultz-les-Bains), de l'Holiesel, du Berg (Rosenwiller) et du Mamburg (Sigolsheim).

Bick, Francis, 65 données bryologiques sur le Tanet et le Lac Vert (Soultzeren et Le Valtin)

Bulletin de Liaison de la Société Botanique d'Alsace n° 41 – Mars 2022

Tinguy, Hugues, 124 données sur le château du Guirbaden  
 Schortanner Michelle et Speisser Sylvain, 581 données sur le site CSA du Lottel (Geispolsheim)  
 Schortanner Michelle, Durrmann Elisabeth, Barbot Christiane et Fus Daniel, 247 données sur le site C.S.A. du Heyssel (Illkirch-Graffenstaden)  
 Jacob, Jean-Claude, Mai 2021, deux données sur le château du Herrenfluh.  
 Durousseau, Michel, deux données sur Weiterwiller.  
 Pierné, Alain et Henri Mathé, Mai 2021, une donnée sur le Hardtwald de Heiteren.  
 Bœuf, Richard, un relevé (36 données) sur l'aéroport de Habsheim.  
 Schlusel, André, Mai 2021. Une donnée sur *Orchis sambucina* dans les Vosges alsaciennes.  
 Schlusel, André, Octobre 2021, Diverses données sur le Haut-Rhin.  
 Brahy, Yvan, Novembre 2021. 455 données sur le Bas-Rhin et le Vosges.  
 Bick, Francis, Martin Yoan, Stoeher, Bernard, Novembre 2021. 106 données bryophytes sur le Lac Noir (Orbey).  
 Tournay, Frédéric, 240 données sur les châteaux d'Ottrott.  
 Bick, Francis, 87 données sur les Bryophytes du Lac Noir.  
 Kuentz, André, 115 données de 2021 sur le Haut-Rhin.  
 Bick, Francis, 25 données sur la colline du Scharrachberg.

# Société Botanique d'Alsace

Siège social : 7 rue du Marché aux Choux, F-67000 Sélestat

## Annonces légales

Editeur : Société Botanique d'Alsace  
 Président : Michel Hoff  
 Directeur de la Publication : Michel Hoff  
 Rédacteurs : Michel Hoff et Francis Bick  
 Dépôt légal : Mars 2022  
 Le bulletin 41 a été tiré à 100 exemplaires  
 Distribution numérique gratuite aux membres

Les articles publiés dans ce bulletin sont rédigés sous la responsabilité de leur(s) auteur(s)

## Liste des contributeurs à ce bulletin (textes, photos, relecture) :

Anthony Beke  
 Jean-Pierre Berchtold  
 Francis Bick  
 Albert Braun  
 Michel Hoff  
 Jean-Claude Jacob  
 Edouard Kern  
 André Kuentz  
 François Labolle  
 Henri Mathé  
 Annaëlle Muller  
 Dominique Oesterlé  
 Claire Pirat  
 Michel Simon  
 Bernard Stoehr  
 Reinhold Treiber  
 Alain Untereiner  
 Philippe Verstichel  
 Bernard Woerly

Pour toute proposition d'article, envoyer un fichier word et une copie imprimée à :  
 Michel Hoff, Société Botanique d'Alsace, 15, rue de Saint-Léonard, F-67200 Strasbourg  
 et à : sbalsace6768@gmail.com

## Sites Internet

<https://www.societe-botanique-alsace.org/>

La Société Botanique d'Alsace a été créée le 23 septembre 1997 à Colmar.

### **Conseil d'Administration (2020/2021)**

Président :	Michel Hoff
Vice-Président :	Francis Bick
Vice-Président :	Jean-Pierre Reduron
Secrétaire :	Michelle Schortanner
Secrétaire adjoint :	Pascal Romanus
Trésorier :	Michel Simon
Trésorier adjoint :	Claire Pirat
Assesseurs :	Albert Braun
	André Frommelt
	Jean-Claude Jacob
	François Labolle
	Bernard Stoehr
Membres d'honneur :	Jean-Pierre Berchtold
	Roland Carbiener
	Roger Engel (†)
	Fritz Geissert (†)
	Serge Muller
	Gonthier Ochsenbein (†)

### **Correspondance :**

Administration et Rédaction : Michel Hoff, 7 rue du Marché aux Choux, F-67000 Sélestat

Bibliothèque : Société Botanique d'Alsace, 7 rue du Marché aux Choux, F-67000 Sélestat

### **Cotisations : exigibles dans le premier trimestre de l'année civile**

Nous prions tous les membres de bien vouloir régler par chèque la cotisation 2022 (dernier délai 31 mars 2022).

<b>Cotisation</b>	<b>Avec bulletin numérique</b>	<b>Avec bulletin imprimé</b>
Individuelle	15 Euros	30 Euros
Couple	15 Euros	30 Euros
Etudiant	10 Euros	25 Euros