

## L'herbier d'un élève instituteur d'Alsace-Moselle du début du XX<sup>e</sup> siècle

par **Michel HOFF**

15, rue de Saint-Léonard, F-67200 Strasbourg  
Société botanique d'Alsace. Mail : Sbalsace6768@gmail.com

**RÉSUMÉ.** L'herbier de Joseph Goerg, élève instituteur à l'École normale d'Instituteur de Phalsbourg est étudié. Il montre ce que devait connaître en floristique un instituteur en Alsace-Moselle au début du XX<sup>e</sup> siècle. L'herbier rassemble des plantes communes des environs de Phalsbourg, avec quelques espèces des champs cultivés plus rares actuellement.

**MOTS-CLÉS.** Herbier, Moselle.

**ABSTRACT.** The herbarium of Joseph Goerg, student teacher at the Normal School of Teacher of Phalsbourg is studied. It shows what a teacher in Alsace-Moselle must have known in floristics at the beginning of the 20th century. The herbarium brings together common plants from around Phalsbourg, with some species from the fields that are currently rarer.

**ZUSAMMENFASSUNG.** Es wird das Herbarium von Joseph Goerg, Lehramtsstudent an der Lehrerschule von Phalsbourg, untersucht. Es zeigt, was ein Lehrer im Elsass-Mosel zu Beginn des 20. Jahrhunderts in der Floristik gewusst haben muss. Das Herbarium versammelt häufig vorkommende Pflanzen aus der Umgebung von Phalsbourg sowie einige derzeit seltenere Arten aus den Feldern.

**KEY-WORDS.** Herbarium, Moselle.

### Historique

L'herbier a été trouvé dans le grenier d'une habitation à Strasbourg. La maison appartenait à un instituteur, Joseph Goerg, qui a commencé sa carrière de maître instituteur à Steinbourg, puis à Wisches et à Champenay près de Plaine dans la Haute Vallée de la Bruche (Bas-Rhin). Après la première guerre mondiale, Joseph Goerg a eu un poste à Strasbourg. L'Herbier a été reçu le 26 août 2015 de M. Pierre Goerg, son petit-fils.

### Description de l'herbier

Un herbier dans une liasse unique rassemblée entre deux cartons forts de 35 x 23 x 5 cm, avec le titre Herbarium sur le 1<sup>er</sup> carton (figure 1a). Les spécimens sont rassemblés dans 20 chemises numérotées en chiffre romain de II à XXIV, bleu foncé de 35 x 22 cm (figure

1b). Les chemises 1, 11, 18, 20, et 23 manquent. Il compte environ 120 parts (figure 2) dont la plupart sont numérotées (figure 4). Chaque part est fixée par des gommettes dans une chemise de papier blanc-crème de 31 x 20 cm.



**Figure 1.** a) La liasse de l'herbier. b) Une des chemises de l'herbier.



**Figure 2.** Spécimen d'*Erodium cicutarium*, Reiherschnabel.



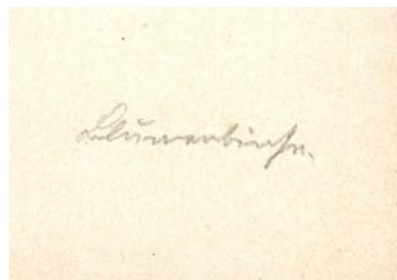
**Figure 3.** Numérotation des parts.

### Lieux de collecte

Très probablement les environs de Phalsbourg (Moselle, Lorraine).

### Informations

Chaque part a un numéro d'ordre en haut à gauche sur la page de garde. Les spécimens sont collés avec une bande de papier à l'intérieur de la chemise (figure 3). Les indications sont les suivantes : le nom vernaculaire allemand (70 %) en sutterling (figures 4 et 5), le nom vernaculaire français (30 %) probablement rajouté après 1918, quelques noms scientifiques en latin et quelques noms de famille (moins de 5 %) (figures 6 et 7). Ni date, ni localité.

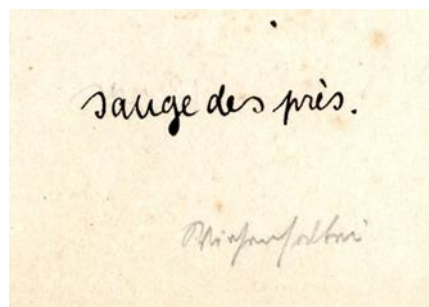


**Figure 4.** *Butomus umbellatus* – Schwanenblume.

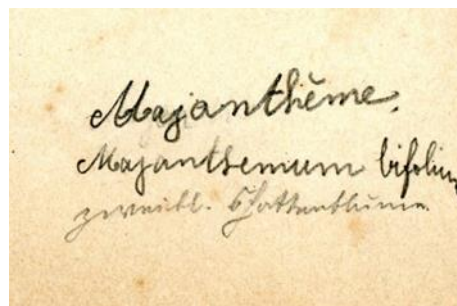


**Figure 5.** *Gagea lutea* – Wald-Gelbstern (dénominations des plantes en allemand).

La plupart des spécimens sont déterminables, y compris les spécimens sans nom d'espèce. Cependant les parts sont de petites tailles et souvent incomplets. 105 spécimens ont été identifiés à l'espèce. Quelques spécimens sont en double. Quatre spécimens n'ont pas pu être identifiés et dix n'ont été identifiés qu'à la famille ou au genre car peu représentatifs.



**Figure 6.** *Salvia pratensis* - Wiesen-Salbei.



**Figure 7.** *Maianthemum bifolium* – Zweiblättrige-Schattenblume (dénominations allemandes et françaises).



## L'auteur de l'herbier

M. (Franz) Joseph Goerg est né le 31 mai 1888 à Marckolsheim et est décédé le 21 novembre 1939 à Wisches (figure 8). Il a été instituteur dans le Bas-Rhin en Alsace, d'abord à Steinbourg, puis à Wisches et à Champenay (Commune de Plaine) dans la vallée de la Bruche jusqu'en 1914 et ensuite à Strasbourg, d'abord à Cronembourg (1919-1929) puis comme professeur adjoint à l'Ecole de perfectionnement professionnel de la Ville de Strasbourg (1929-1939). Il a épousé (Maria Martha) Marthe Delaveau (03/01/1884-02/04/1968) de Wisches qui était épicière, le 5 juin 1911 et dont il a eu trois enfants. Il a été mobilisé dans l'armée allemande de 1914 à 1918, en particulier sur le front Est en Roumanie et sur le front Ouest en Belgique et dans le Nord de la France.

Joseph Goerg a fait ses études d'instituteur à l'Ecole normale de Phalsbourg (Moselle) dans le *Kaiserliches Lehrerseminar in Pfalzburg* (actuellement Lycée Erckmann-Chatrion) vers 1906-1907 (figures 9 et 10) et, dans ce cadre, il a réalisé un herbier. L'école de Phalsbourg était dirigée par le Dr Joseph Fasbender. La vie professionnelle et la pédagogie des instituteurs dans la Haute Vallée de la Bruche avant 1914 ont été décrites par J.P. Hirsch (2007).

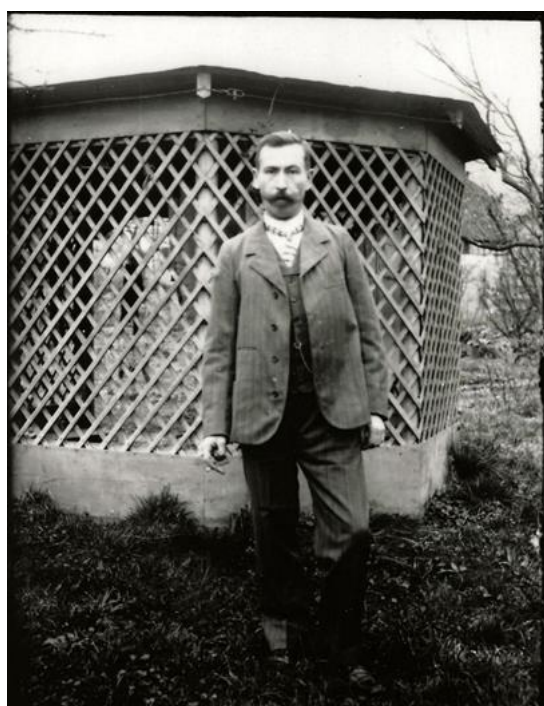


Figure 8. Joseph Goerg à Wisches (vers 1920).



Figure 9. Phalsbourg : la Porte de France.



Figure 10. Le « *Kaiserliches Lehrerseminar* » (actuellement Lycée Erckmann-Chatrion) de Phalsbourg vers 1910. Source : ASAMP (<https://asamp.fr/>).

## Analyse

Il s'agit de l'herbier d'un jeune élève instituteur de Phalsbourg (Moselle), réalisé probablement vers 1906-1907, avec les noms vernaculaires allemands à l'origine, puis renommés pour partie en français au début des années 1920. Les plantes présentes sont pour la plupart des espèces communes des environs de Phalsbourg. Les espèces des jardins, des champs et des prairies et des zones humides dominant. Il n'y a que très peu de ligneux ou de plantes forestières. Cet herbier a surtout un intérêt historique. Il montre ce que devait connaître en botanique un instituteur au début du XX<sup>e</sup> siècle en Alsace-Moselle.

Plusieurs spécimens sont remarquables : *Agrostemma githago* (messicole, protégée),

*Anemone pulsatilla* (pelouses sèches), *Butomus umbellatus* (plante aquatique, protégée), *Consolida regalis* (messicole), *Gagea lutea* (forêt humide, protégée) (figures 11 et 12).



Figure 11. *Agrostemma githago* – Kornrade.



Figure 12. *Consolida regalis* – Rittersporn.

#### ANNEXE. Liste des espèces de l'herbier.

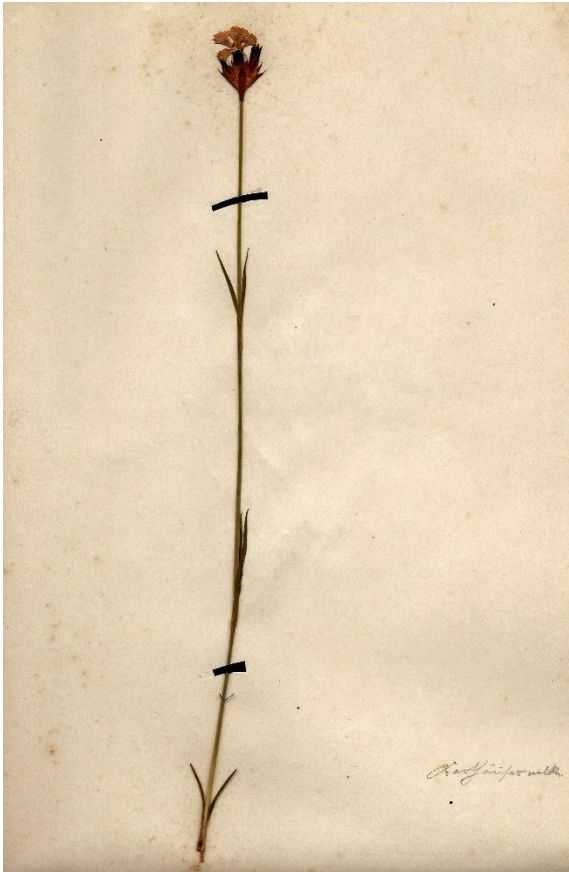
L'herbier a été enregistré dans la base Pro.Herbario de la Société botanique d'Alsace.  
La nomenclature adoptée est celle du référentiel TAXREF v16 / 2023.

- Achillea millefolium* L., 1753 - ASTERACEAE
- Adoxa moschatellina* L., 1753 - VIBURNACEAE
- Aesculus hippocastanum* L., 1753 - SAPINDACEAE
- Agrimonia eupatoria* L., 1753 - ROSACEAE
- Agrostemma githago* L., 1753 - CARYOPHYLLACEAE
- Ajuga reptans* L., 1753 - LAMIACEAE
- Alliaria petiolata* (M.Bieb.) Cavara & Grande, 1913 - BRASSICACEAE
- Anemone nemorosa* L., 1753 - RANUNCULACEAE
- Anthoxanthum odoratum* L., 1753 - POACEAE
- Anthyllis vulneraria* L., 1753 - FABACEAE
- Arabis* sp., 1753 - BRASSICACEAE
- Betonica officinalis* L., 1753 - LAMIACEAE
- Briza media* L., 1753 - POACEAE
- Buglossoides arvensis* (L.) I.M.Johnst., 1954 - BORAGINACEAE

*Butomus umbellatus* L., 1753 - BUTOMACEAE  
*Caltha palustris* L., 1753 - RANUNCULACEAE  
*Campanula rapunculus* L., 1753 - CAMPANULACEAE  
*Campanula rotundifolia* L., 1753 - CAMPANULACEAE  
*Cardamine hirsuta* L., 1753 - BRASSICACEAE  
*Cardamine pratensis* L., 1753 - BRASSICACEAE  
*Carex sylvatica* Huds., 1762 - CYPERACEAE  
*Centaurea jacea* L., 1753 - ASTERACEAE  
*Centaurea scabiosa* L., 1753 - ASTERACEAE  
*Cerastium* sp., 1753 - CARYOPHYLLACEAE  
*Chelidonium majus* L., 1753 - PAPAVERACEAE  
*Clematis vitalba* L., 1753 - RANUNCULACEAE  
*Convolvulus sepium* L., 1753 - CONVOLVULACEAE  
*Corydalis solida* (L.) Clairv., 1811 [nom. et typ. cons.] - PAPAVERACEAE  
*Dianthus carthusianorum* L., 1753 – CARYOPHYLLACEAE (figure 13)  
*Echium vulgare* L., 1753 - BORAGINACEAE  
*Epilobium montanum* L., 1753 - ONAGRACEAE  
*Equisetum arvense* L., 1753 - EQUISETACEAE  
*Erigeron annuus* (L.) Desf., 1804 - ASTERACEAE  
*Erodium cicutarium* (L.) L'Hér., 1789 - GERANIACEAE  
*Euphorbia cyparissias* L., 1753 - EUPHORBIACEAE  
Fabaceae Lindl., 1836 - FABACEAE  
*Gagea lutea* (L.) Ker Gawl., 1809 - LILIACEAE  
*Galium mollugo* L., 1753 - RUBIACEAE  
*Galium odoratum* (L.) Scop., 1771 - RUBIACEAE  
*Galium verum* L., 1753 - RUBIACEAE  
*Glechoma hederacea* L., 1753 - LAMIACEAE  
*Hieracium murorum* L., 1753 - ASTERACEAE  
*Iris* sp. 1753 - IRIDACEAE  
*Lamium album* L., 1753 - LAMIACEAE  
*Lamium amplexicaule* L., 1753 - LAMIACEAE  
*Lamium maculatum* (L.) L., 1763 - LAMIACEAE  
*Leucanthemum vulgare* Lam., 1779 - ASTERACEAE  
*Linaria vulgaris* Mill., 1768 - PLANTAGINACEAE  
*Lotus corniculatus* L., 1753 - FABACEAE  
*Lysimachia nummularia* L., 1753 – PRIMULACEAE  
*Maianthemum bifolium* (L.) F.W.Schmidt, 1794 - ASPARAGACEAE  
*Malva alcea* L., 1753 - MALVACEAE  
*Matricaria chamomilla* L., 1753 - ASTERACEAE  
*Medicago lupulina* L., 1753 - FABACEAE  
*Melilotus albus* Medik., 1787 - FABACEAE  
*Melittis melissophyllum* L., 1753 - LAMIACEAE  
*Myosotis arvensis* (L.) Hill, 1764 - BORAGINACEAE  
*Myosotis scorpioides* L., 1753 - BORAGINACEAE  
*Oenothera biennis* L., 1753 - ONAGRACEAE  
*Onobrychis viciifolia* Scop., 1772 - FABACEAE  
*Ononis spinosa* L., 1753 [nom. et typ. cons.] - FABACEAE  
*Oxalis acetosella* L., 1753 - OXALIDACEAE  
*Papaver rhoeas* L., 1753 – PAPAVERACEAE  
*Paris quadrifolia* L., 1753 - MELANTHIACEAE

*Picris hieracioides* L., 1753 - ASTERACEAE  
*Polygala vulgaris* L., 1753 [nom. et typ. cons.] - POLYGALACEAE  
*Polytrichum formosum* Hedw., 1801 - POLYTRICHACEAE  
*Potentilla reptans* L., 1753 - ROSACEAE  
*Potentilla verna* L., 1753 [nom. et typ. cons.] - ROSACEAE  
*Primula elatior* (L.) Hill, 1765 - PRIMULACEAE  
*Prunella vulgaris* L., 1753 - LAMIACEAE  
*Prunus* L., 1753 - ROSACEAE  
*Pseudofumaria lutea* (L.) Borkh., 1797 - PAPAVERACEAE  
*Pulmonaria obscura* Dumort., 1865 - BORAGINACEAE  
*Pulsatilla vulgaris* Mill., 1768 - RANUNCULACEAE  
*Pyrus communis* L., 1753 - ROSACEAE  
*Rabelera holostea* (L.) M.T.Sharple & E.A.Tripp, 2019 - CARYOPHYLLACEAE  
*Ranunculus flammula* L., 1753 - RANUNCULACEAE  
*Rubus* sp., 1753 [nom. et typ. cons.] - ROSACEAE  
*Salix alba* L., 1753 [nom. et typ. cons.] - SALICACEAE  
*Salvia pratensis* L., 1753 - LAMIACEAE  
*Saponaria officinalis* L., 1753 - CARYOPHYLLACEAE  
*Scirpus sylvaticus* L., 1753 - CYPERACEAE  
*Silene vulgaris* (Moench) Garcke, 1869 - CARYOPHYLLACEAE  
*Solanum tuberosum* L., 1753 - SOLANACEAE  
*Stachys sylvatica* L., 1753 - LAMIACEAE  
*Stellaria media* (L.) Vill., 1789 - CARYOPHYLLACEAE  
*Symphytum officinale* L., 1753 - BORAGINACEAE  
*Taraxacum officinale* F.H.Wigg., 1780 - ASTERACEAE  
*Trifolium pratense* L., 1753 - FABACEAE  
*Tripleurospermum inodorum* (L.) Sch.Bip., 1844 - ASTERACEAE  
*Trisetum flavescens* (L.) P.Beauv., 1812 - POACEAE  
*Vaccinium myrtillus* L., 1753 - ERICACEAE  
*Valeriana dioica* L., 1753 - CAPRIFOLIACEAE  
*Valerianella locusta* (L.) Laterr., 1821 - CAPRIFOLIACEAE  
*Verbascum lychnitis* L., 1753 - SCROPHULARIACEAE  
*Verbena officinalis* L., 1753 - VERBENACEAE  
*Veronica chamaedrys* L., 1753 - PLANTAGINACEAE  
*Veronica officinalis* L., 1753 - PLANTAGINACEAE  
*Vicia sativa* L., 1753 - FABACEAE  
*Viola arvensis* Murray, 1770 - VIOLACEAE (figure 14)  
*Viola odorata* L., 1753 – VIOLACEAE





**Figure 13.** *Dianthus carthusianorum*.  
Kartäuser-Nelke.



**Figure 14.** *Viola arvensis*.  
Feld-Stiefmütterchen.

## RÉFÉRENCES BIBLIOGRAPHIQUES

Förster, E., 1895 - *Das kaiserliche Lehrerseminar zu Strassburg, Festschrift zur Einweihung des neuen Seminargebäudes*. F. Hirt, Verl. Buchh. Breslau : 232 p.

Hirsch, J.P., 2007 - L'enseignement de l'allemand dans la haute vallée de la Bruche avant 1914. *Société d'Histoire et d'Archéologie de Molsheim et Environs*. Annuaire 2007 : 31-42.

### Sites internet

<https://archives.bas-rhin.fr/>

<https://asamp.fr>

<https://herbier.unistra.fr/>

<https://www.societe-botanique-alsace.org/>